



安徽信息工程学院
Anhui Institute of Information Technology

2022-2023 学年秋季学期
课程质量分析报告

安徽信息工程学院教育质量与评估办公室

二〇二三年三月

目 录

背景介绍	1
第一章 概述	2
第二章 问卷指标分析	6
2.1 评价指标信度及项目分析	6
2.2 具体评价指标分析	7
2.3 问卷调查指标分析	8
第三章 按课程类型分析	20
第四章 按教学单位分析	22
第五章 按其他维度分析	24
5.1 按课程人数分析	24
5.2 按教师年龄段分析	25
5.3 按教师职称分析	26
第六章 学生建议解读	27
6.1 教学的重要反馈——课后作业	27
6.2 开展“以学生为中心”的教学	27
6.3 优秀教师的“画像”	27
第七章 总结	32
7.1 构建正确性与科学性相统一的评教体系	32
7.2 实现评教评人在学生评价中的辩证统一	32
7.3 营造以正义为导向的学校教学管理氛围	33
附件	34
附件 1 各教学单位参评课程排行榜	34
附件 2 各教学单位所承担课程问卷指标均分明细	49

背景介绍

课程教学质量是学校内部教学质量保障体系的重要一环，高校学生评教作为对教学质量进行检测与管理的一种制度安排，在一定程度上为建设高水平的质量评价体系提供重要的理论基础。在学校大力开展项目制和混合式教学改革的热潮中，同样也需要通过不断地优化教学质量评价体系、不断地改革教学培训工作中来更好地保障最终的教学效果和教学质量。通过对学生的评教数据进行分析，更好地帮助学校、教师不断优化教学管理和教学安排，实现应用型人才的高质量培养。

为使教师充分了解学生对课堂教学、教学改革的认知及认可程度，充分调动教师的教学积极性，自 2018-2019 学年秋季学期开始，学校已持续九个学期开展课程质量分析工作。本次调查问卷内容与 2021-2022 学年春季学期一致，问卷具体见《关于开展 2022-2023 学年秋季学期教师教学质量考评工作的通知》（教字〔2022〕134 号）附件。

第一章 概述

2022年12月12日至12月22日,教育质量与评估办公室组织开展了2022-2023学年秋季学期教师教学质量评价工作,其中学生评价以课程为对象,覆盖开课学院及教务处开设的公共选修课共计485门课程,各教学单位参评课程数详见下表。

表 1-1 各开课单位参评课程数 (单位: 门)

教学单位	参评课程数	占比
大数据与人工智能学院	33	6.80%
电气与电子工程学院	58	11.96%
工业互联网产业学院	9	1.86%
管理工程学院	67	13.81%
机械工程学院	50	10.31%
计算机与软件工程学院	37	7.63%
通识教育与外国语学院	73	15.05%
艺术设计学院	114	23.50%
马克思主义学院	6	1.24%
教务处 (公共选修课)	38	7.84%
合计	485	100.00%

本次评测共发放问卷129142份,回收问卷127092,回收率98.41%;其中有效问卷34872份,有效率27.44%。

表 1-2 各学院有效问卷数 (单位: 份)

大数据与人工智能学院	1620
人工智能	742
数据科学与大数据技术	878
电气与电子工程学院	7813
电气工程及其自动化	1521
电子信息工程	2118

		续上表
	机器人工程	991
	通信工程	1310
	自动化	1873
管理工程学院		5923
	财务管理	1969
	财务管理（专升本）	365
	工商管理	881
	工商管理（专升本）	537
	国际经济与贸易	827
	市场营销	997
	市场营销（专升本）	347
机械工程学院		8412
	材料成型及控制工程	911
	车辆工程	2315
	机械电子工程	2590
	机械设计制造及其自动化	2596
计算机与软件工程学院		5720
	计算机科学与技术	2678
	软件工程	2409
	网络工程	633
通识教育与外国语学院		2042
	英语	1414
	英语（专升本）	628
艺术设计学院		3342
	产品设计	492
	产品设计（专升本）	106
	动画	359
	环境设计	518
	环境设计（专升本）	259
	视觉传达设计	654
	视觉传达设计（专升本）	173
	数字媒体技术	781
总计		34872

本学期在各学院的配合下，学生参与率均超过 90.00%。其中大数据与人工智能学院学生参与率最高，为 99.23%。

表 1-3 各学院学生参与率

学院	学生参与率
大数据与人工智能学院	99.23%
电气与电子工程学院	97.56%
管理工程学院	99.00%
机械工程学院	96.92%
计算机与软件工程学院	98.76%
通识教育与外国语学院	98.03%
艺术设计学院	97.79%

根据对每门课程的得分汇总，学生对本学期课程评价平均分为 86.62（2021-2022 学年春季学期为 86.62）。课程评价最低分为 68.00（行业大数据分析与应用实验 CSE3507），课程评价最高分为 96.50（自然语言处理技术与应用 CSE3702）。

表 1-4 课程评分分段统计

分数段	2022-2023 学年 秋季学期		2021-2022 学年 春季学期		2021-2022 学年 秋季学期	
	课程 门数	占课程 总数比	课程 门数	占课程 总数比	课程 门数	占课程 总数比
95 分及以上	5	1.03%	6	1.51%	11	2.53%
92（含）-95 分	29	5.98%	28	7.05%	37	8.53%
90（含）-92 分	64	13.20%	45	11.34%	60	13.82%
80（含）-90 分	379	78.14%	302	76.07%	322	74.20%
80 分以下	8	1.65%	16	4.03%	4	0.92%

通过对比九个学期的课程评分分布可以看出（如图 1-1），各个学期高分段（90 分及以上）的课程比重呈下降趋势，本学期 80（含）-90 分的比例最多，说明学生对多数课程的评价居于“中等”，通过学生的“火眼金睛”，更能将少数优秀的教师和课程“评出来”，一些教师教学态度认真负责、教学方法新颖的课程更能得到学生的喜爱。因此，对于教师来说，“躺平式”的教学操作越来越得不到学生的认可，青年教师要不断地学习，不断地改进教学方法，不断地将教学改革落实到课程中，让学生增强学习的体验感和获得感。不断地提高教学质量，不断地提高学生培养质量。

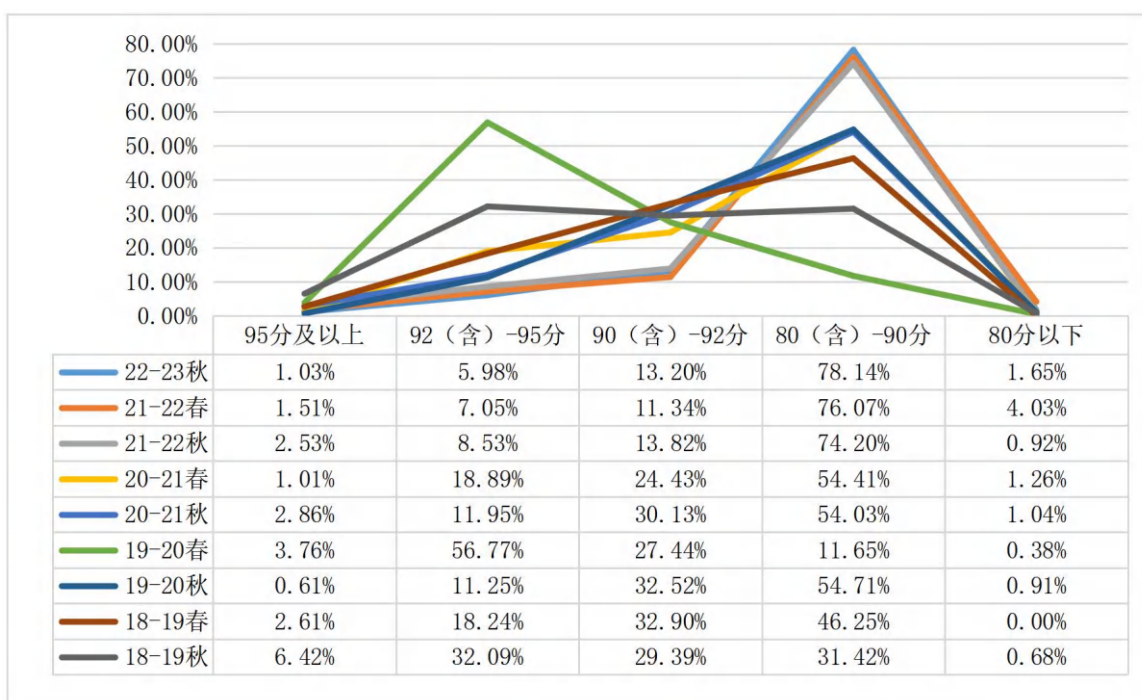


图 1-1 2018-2019 学年以来各学期课程评分分段占比统计对比

通过对近三学年各学期课程评分的统计，各年级的评分趋势基本一致，大一学生的评分最高，大二学生的评分最低，2020 级的学生评分较 2021-2022 学年春季学期有所提升，相反地，2021 级的评分有所下降，说明 2021 级评分低是导致课程评分低的重要原因，大二学生的课程学习较大一和大三较重，压力较大可能是导致大二学生评分较低的重要原因。

表 1-5 各级学生三学年各学期课程评分比较

入学时间	课程评分				
	2020-2021 学年		2021-2022 学年		2022-2023 学年
	秋季学期	春季学期	秋季学期	春季学期	秋季学期
2019 级	88.80	88.33	86.54	86.33	/
2020 级	90.05	89.42	87.03	85.98	86.50
2021 级	/	/	89.23	87.22	86.23
2022 级	/	/	/	/	87.05

第二章 问卷指标分析

本次课程评价问卷从教学态度、教学方法、教学效果等三个方面设置了权重不同的 12 项评价指标，每个指标设置了 4 个等级，分别为优、良、中、差。此外，结合当前学校开展的课程思政、智慧教学、学习笔记、辅导答疑、过程性考核等重要教育教学改革举措，本次课程评价问卷设置了 9 项不计入统分的调查指标。

2.1 评价指标信度及项目分析

通过 SPSS 统计软件，对问卷指标数据采用李克特量表信度分析¹，通过分析得出本次问卷的克隆巴赫系数为 0.893，问卷指标的一致性较好。

表 2-1 量表信度分析（原始）

Cronbach's Alpha	基于标准化项的 Cronbachs Alpha	项数
.893	.917	12

同时通过项目分析²，问卷的 12 项指标中的 12 项指标均为强相关。

表 2-2 评价项目分析

题序	项已删除的 刻度均值	项已删除的 刻度方差	校正的项总 计相关性	多相关性 的平方	项已删除的 Cronbach's Alpha 值
题目 1	82.17	77.724	0.639	0.448	0.887
题目 2	77.77	70.816	0.617	0.461	0.883
题目 3	82.19	77.366	0.658	0.484	0.886
题目 4	82.28	77.268	0.666	0.476	0.886
题目 5	77.91	68.728	0.687	0.501	0.879
题目 6	77.95	68.815	0.691	0.496	0.879
题目 7	77.95	68.719	0.686	0.493	0.879
题目 8	82.3	76.984	0.679	0.472	0.885

¹ 李克特量表信度分析通常采用克隆巴赫系数（Cronbach's Alpha）表示，一般认为 α 大于 0.6 可以接受，大于 0.8 时则表示量表的一致性极好。

² 项目分析（Corrected Item-Total Correlation），即根据评价结果对问卷的各项指标进行分析来判断量表的优劣，并按照一定标准对每项指标进行筛选与处理。

续上表

题目 9	82.28	77.049	0.68	0.471	0.885
题目 10	78.01	69.255	0.665	0.452	0.881
题目 11	78.15	70.711	0.585	0.381	0.885
题目 12	73.82	63.232	0.605	0.406	0.894

2.2 具体评价指标分析

通过对问卷指标的分析可以看到：各题指标得分的相对排序位置变化不大，有 8 个题目的排序和 2021-2022 学年春季学期保持一致。其中在教学态度方面排序稍有提高。

在教学态度方面，题目 1、题目 3 和题目 2 仍占据前三的位置，并且题目 4 的评分有所提高，说明教师的教学态度仍然是影响学生对课程整体评分的最重要的因素。学生作为独立的个体，希望得到公平公正的对待，希望教师能够对课堂负责并做好充分的准备，希望教师能够关心自己。有学者曾说过：“拥有卓越教学能力和效果的教师大都有课前课后与学生交谈的习惯，他们会真正关心学生的学习与生活”。学生评教在一定程度上不仅仅是评教，更是在“评人”，良好的教学态度更容易获得学生的认可。在第 4 题辅导答疑方面，与表 2-4 的分析结果一致，84.86% 的学生认为 office hours 的安排能够有效支持自身的学习，较 2021-2022 学年春季学期的 83.55% 提高了 1.31 个百分点，说明了 office hours 的安排能让学生有所收获，学校的这一制度发挥了应有的作用。同时，随着网络平台的广泛使用，教师的辅导答疑模式也可以进行拓展，调动基础好的同学的积极性，做教师辅导答疑的“好帮手”。

在教学方法方面，第 7 题和第 9 题的评分排名有所下降，说明教师在教学方法的改革上还任重道远。学校在全面推进“十四五”教育事业发展规划的过程中，将项目制和混合式教学改革作为重点建设内容，旨在引导教师在教学方法上进行改革与创新，一些学生评价较好的课程如《创新与创意能力》《国际贸易实务》《计算思维导论》《市场营销学》《机械电子工程专业导论》等，均在不同程度的实行教学改革，说明项目制和混合式教学改革在我校是行得通并且可以大力推广的。“以学生为中心”的教学理念要在不同的课程中不同程度地体现或落实，在 C2022 版培养方案中，规定推进通识课（体育健康类、外语类、创新创业类、职业素养类、信息技术类课程）以及所有专业的专业选修课均应实施混合式教学改革，混合式教学改革课程占课程总门数的比例不低于 50%，这说明学校开展教学改革的决心，希望全体教师在推进教学改革时，以所授课程为载体，不断创新教学方法，使学习目标和学习任务的设定更具有灵活性和层次性，教学形式安排更具有多样性和连贯性，教学内容更具有针对性和创新性，课程评价方式更具有过程性和多元性，探索出切合学生实际的教学方法。

在教学效果方面，各指标排名均相对靠后，说明提高学生学习的获得感和成就感仍是教学的难点。受疫情影响，本学期断断续续开展线上教学，存在线上线下的反复切换，而线上教学的效果很大程度上依赖学生的自觉性，且师生互动受空间限制，对于学习能力或自制力不足的学生而言，学习效果更容易受到影响。提高学生学习的获得感也是实施教学改革的目标之一，“学生为中心”的教学理念要求持续提高学习的自主性和积极性，学生可根据自身的情况，利用碎片化时间自行调整节奏，线上延伸和拓展学习资源，提高教师线下的指导交流，从而提高学生的获得感。

表 2-3 问卷指标评分值统计（排名与 2021-2022 学年春季学期比较）

问卷指标	单项平均分	折算百分制	排名
1. 关心学生、严格要求学生、公正对待学生	4.45	88.94	1→
2. 教师遵守职业纪律，在课堂从未有不文明言行（课堂抽烟、接打电话、玩手机、擅自离开课堂等），从未发表负面言论和观点等	8.84	88.45	3→
3. 教师上课衣着整齐、精神饱满、准备充分、不敷衍了事，使用普通话教学、语言表达清晰	4.43	88.53	2→
4. 教师能够及时、细致的批改作业并根据需求做好课业的辅导和答疑、交流	4.34	86.82	5↑（3）
5. 教师授课条理分明、重点突出	8.71	87.09	4↑（1）
6. 教师在授课过程中能选择和使用恰当的教学方法和手段，注重理论和案例的结合，引导学生们对所学进行实际运用	8.67	86.66	7→
7. 教师授课能有效互动，富于启发性，注重学生思维能力的培养	8.66	86.64	8↓（2）
8. 教师授课能有效利用课堂时间，布置得作业精选适中	4.31	86.26	9→
9. 教师授课注重对学生治学和做人价值的塑造	4.34	86.80	6↓（2）
10. 这门课程的到课率很高、课堂纪律良好、课堂氛围良好、学生学习积极认真	8.61	86.07	10→
11. 我能够大部分理解、吸收、消化在学习过程中对我而言属于难点的知识	8.46	84.63	12→
12. 通过这门课程的学习，我能掌握本学科的基本理论知识，能运用所学知识解决相应的实际问题，学有所得	12.80	85.30	11→

2.3 问卷调查指标分析

问卷调查指标部分，本学期延续了 2021-2022 学年春季学期的学生评教问卷。问卷调查共设置 9 项不计入统分调查指标，包括 8 项单选题和 1 项主观评价题。

2.3.1 单项选择题部分

表2-4 调查指标单项选择题结果汇总

第13题 本门课程老师与学生面对面交流（office hours）的安排能够有效支持我的学习

A 非常符合	10877
B 较符合	18717
C 一般	4715
D 较不符	445
E 很不符合	118
	34872

第14题 每周你课外花费在本课程学习的时间（包括完成作业、项目、线上学习任务等）

A 0-1小时	6473
B 1-2小时	15169
C 2-3小时	7813
D 3-4小时	2591
E 4小时以上	2826
	34872

第15题 此课程中计入最终成绩的考核次数（包括期中考试、学习笔记、阶段测验、课程报告等形式，不含期末考试、随堂点名）

A 1次	4886
B 2次	12226
C 3次	8026
D 4次	3040
E 5次及以上	6694
	34872

第16题 本门课程培养了我的自主学习习惯，锻炼了我的自主学习能力

A 非常符合	8758
B 较符合	19830
C 一般	5703
D 较不符合	465
E 很不符合	116
	34872

续上表

第17题 本门课程使用了线上学习，并且线上学习的内容和线下课堂教学的内容相互衔接

A 非常符合	8784
B 较符合	17758
C 一般	5820
D 较不符合	681
E 很不符合	165
F 没有线上学习部分	1664

34872**第18题 本门课程要求做学习笔记，并且学习笔记有效地帮助了我的学习**

A 非常符合	8800
B 较符合	16560
C 一般	5897
D 较不符合	669
E 很不符合	219
F 没有学习笔记要求	2727

34872**第19题 本门课程的老师对教学管理（包括课堂纪律、迟到早退、作业要求等）很严格**

A 非常符合	10921
B 较符合	18707
C 一般	4822
D 较不符合	370
E 很不符合	52

34872**第20题 本门课程的老师在授课时能够将思想政治教育元素（如爱党、爱国、马克思主义、社会主义核心价值观等理论知识、价值理念以及精神追求）融入到课程中，潜移默化地对我的思想意识、行为举止等产生影响**

A 非常符合	9725
B 较符合	14986
C 一般	4779
D 较不符合	384
E 很不符合	119

29993

注：第20题统计中不含课程为思政课的4879份问卷。

从第13题的统计结果看，84.86%的学生表示老师与学生面对面交流（office hours）的安排能够有效支持学生的学习，较2021-2022学年春季学期的比例提高了1.31个百分点，说明在office hours上学生的认可度有所提高，侧面也反映学生对教师工作付出的认可，“教师对学生的承诺”得到了学生的正向反馈。对于一些普遍反馈难度较高的数理、工科专业课等课程，课后的辅导答疑是保障教学效果和解决学生课后学习中的疑难问题的重要手段，是课堂教学的重要补充，相关授课教师可灵活采用单个辅导和集体辅导相结合的方式，调动学生学习的积极性，从而提高答疑效果。

表2-5 “与学生面对面交流（office hours）”不同选项评分统计

学生所属学院	A 非常符合	B 较符合	C 一般	D 较不符合	E 很不符合
校平均分	92.84	86.00	77.13	67.62	62.23
大数据与人工智能学院	92.87	86.38	76.66	68.79	56.86
电气与电子工程学院	92.42	85.47	76.43	67.50	59.00
管理工程学院	93.54	87.45	79.30	67.74	63.00
机械工程学院	92.29	84.72	76.29	66.33	56.58
计算机与软件工程学院	92.70	86.13	76.31	66.67	62.05
通识教育与外国语学院	93.70	87.26	78.80	67.68	76.00
艺术设计学院	93.47	86.69	77.81	72.16	73.00

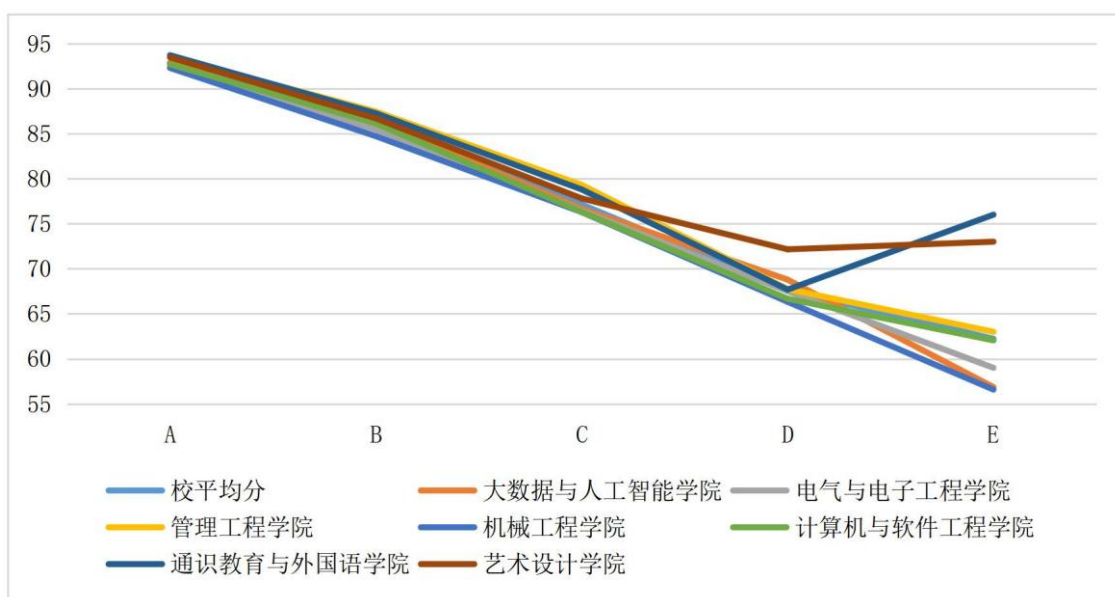


图2-1 “与学生面对面交流（office hours）”不同选项学生评分折线图

从表2-5和图2-1中可以看出，不同选项的学生平均评分明显与辅导答疑的效果存在正相关关系，暗示了教师通过辅导答疑展现的教学付出在评教中会得到反映。

按照表2-6中的统计分布计算得到本学期学生每周课外花费在单门课程学习的时间为1.93小时。通过表2-7来看，电气与电子工程学院、管理工程学院、艺术设计学院、大数据与人工智能学院和校平均分保持一致的变化趋势，即每周花费的时间与学生的评分呈正相关关系。课外学习时间在一定程度上反映出学生学习的投入、教师课外任务安排量等。同一专业学生在课堂学习时间是相同的，但是课外时间的投入、学习方法的有效度方面可能存在很大的差别，进而影响学生在学习上的收获。在C2022版培养方案中，明确规定了不同专业不同课程的学生课外学习时间建议，通过在时间上明确投入，创设有利的学习环境，辅以有效的教学方法，实现学习效率的最大化。同时也可以通过举办各类讲座、学科竞赛等第二课堂活动，促进学生课外学习的投入。

表2-6 近五学期学生每周花费在单门课程学习的平均时间对比

学年学期	20-21学 年秋季	20-21学 年春季	21-22学 年秋季	21-22学 年春季	22-23学 年秋季
单门课程每周 课外学习平均 时间	1.92小时	1.94小时	1.94小时	1.98小时	1.93小时

表2-7 每周课外花费在单门课程学习不同时间的评分统计

学生所属学院	A 0-1小时	B 1-2小时	C 2-3小时	D 3-4小时	E 4小时以上
校平均分	86.67	86.03	86.47	88.17	88.64
大数据与人工智能学院	86.83	86.63	87.36	88.98	89.34
电气与电子工程学院	86.88	85.29	85.87	88.05	89.55
管理工程学院	87.62	87.43	87.91	89.20	90.51
机械工程学院	85.71	85.07	84.27	86.01	86.80
计算机与软件工程学院	86.40	85.95	86.85	89.10	88.07
通识教育与外国语学院	86.06	87.45	89.31	88.57	88.14
艺术设计学院	87.58	87.24	88.16	88.99	88.80

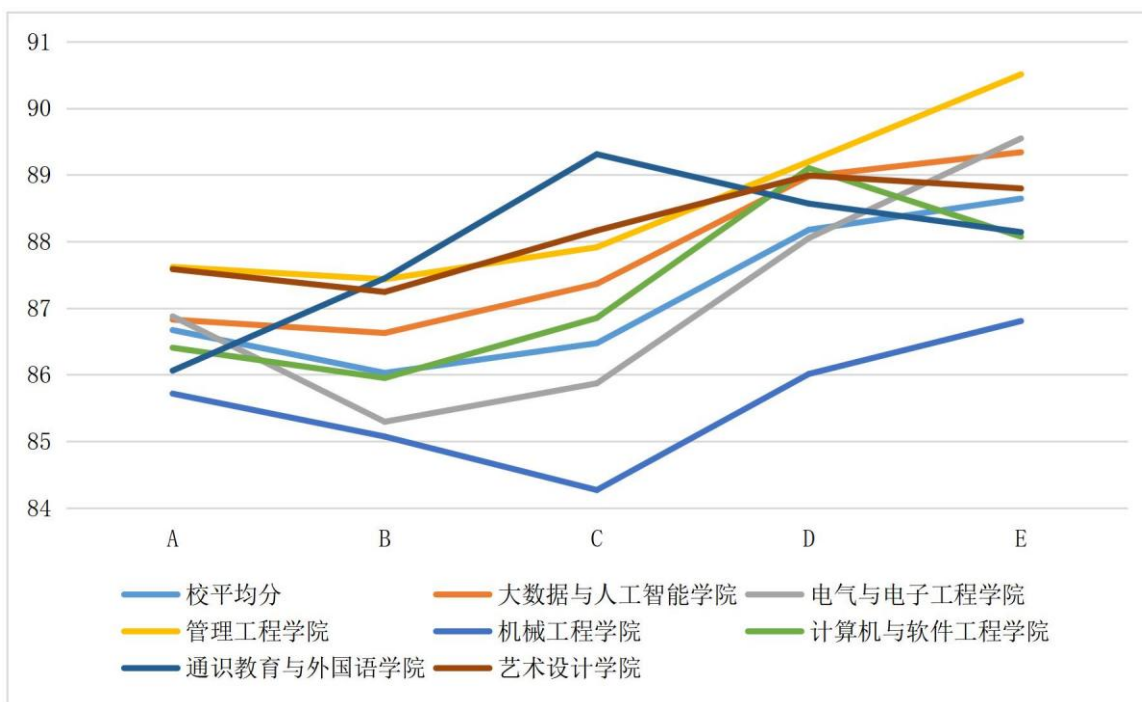


图2-2 每周课外花费在单门课程学习不同时间的评分折线图

通过表2-8、表2-9统计看，本学期单门课程中计入最终成绩的平均考核次数全校为2.84次，除大数据与人工智能学院外，其余各学院与校平均值的评分趋势基本一致。从学院层面来看，电气与电子工程学院、通识教育与外国语学院和马克思主义学院的平均考核次数低于平均值，其余各学院的平均考核次数均高于平均值。在实施项目制和混合式教学改革的过程中，同样注重过程性评价，通过不同阶段和不同形式的评价引导学生全过程参与，同时通过对学生的评价情况了解学生的学习效果，及时给予针对性的指导和帮助，激发学生的学习兴趣和增加学生课内外学习的投入。

表2-8 各学院单门课程中计入最终成绩的平均考核次数

开课学院	22-23学年秋	21-22学年春	21-22学年秋	20-21学年春
校平均	2.84	3.01	3.02	2.86
大数据与人工智能学院	<u>3.13</u>	3.56	3.22	2.88
电气与电子工程学院	2.82	2.92	2.86	2.85
管理工程学院	<u>2.92</u>	2.97	3.14	2.92
机械工程学院	<u>2.96</u>	2.97	2.93	2.89
计算机与软件工程学院	<u>2.98</u>	3.17	3.14	3.08
通识教育与外国语学院	2.82	3.03	3.06	2.78
艺术设计学院	<u>3.35</u>	3.41	3.50	3.14
马克思主义学院	2.64	2.87	2.83	/
工业互联网产业学院	<u>3.07</u>	/	/	/

表2-9 单门课程中计入最终成绩的不同考核次数评分统计

学生所属学院	A 1次	B 2次	C 3次	D 4次	E 5次及以上
校平均分	87.33	85.42	85.95	87.50	88.68
大数据与人工智能学院	89.01	85.72	87.24	86.74	88.73
电气与电子工程学院	86.65	84.90	85.56	86.76	89.33
管理工程学院	88.10	86.67	87.31	89.16	89.89
机械工程学院	86.76	84.28	84.06	85.49	87.05
计算机与软件工程学院	86.54	85.79	85.83	88.31	88.59
通识教育与外国语学院	87.78	87.28	87.16	89.00	88.35
艺术设计学院	89.68	86.59	87.44	87.80	89.35

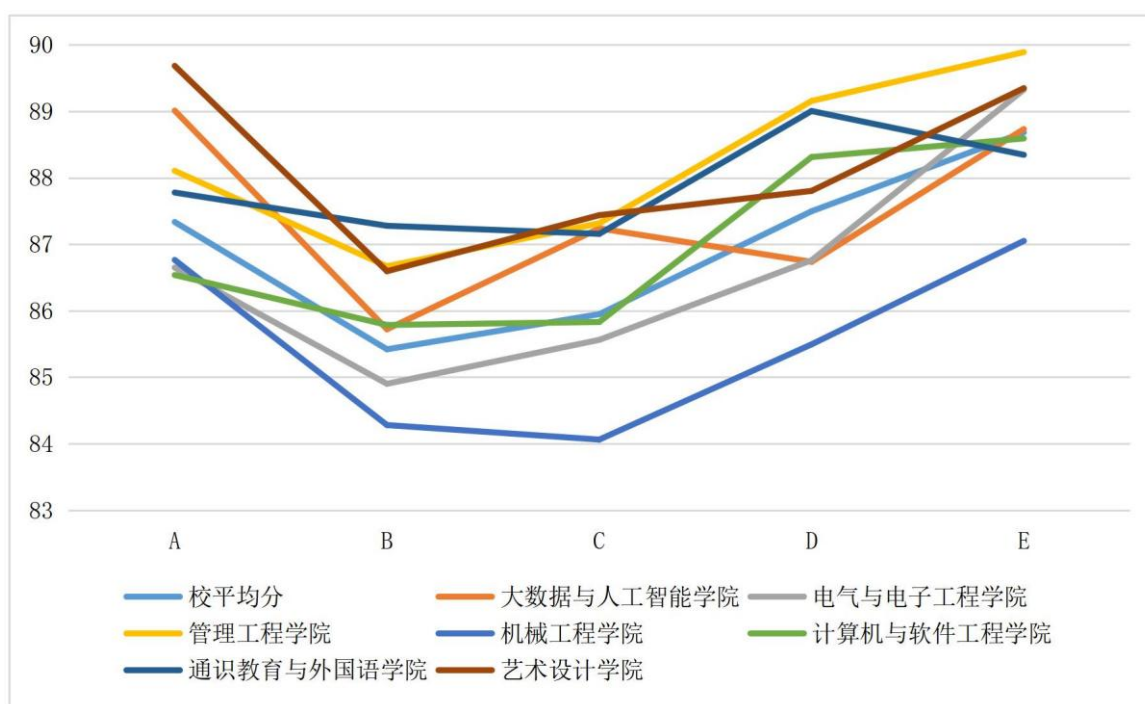


图2-3 单门课程中计入最终成绩的不同考核次数评分折线图

通过对16题的统计结果分析，认为课程培养了自主学习习惯、锻炼了自主学习能力的占比81.98%，没有有效培养的占1.67%，呈现出课程越能培养自主学习习惯和锻炼自主学习能力，学生的评分越高的趋势。“以学生为中心”的项目制和混合式教学以锻炼学生的自主学习能力为主，学生自主学习获得的知识和经验更易于进入长时记忆，从而提高学习效果。

表2-10 本门课程培养了我的自主学习习惯、锻炼了我的自主学习能力评分统计

学生所属学院	A 非常符合	B 较符合	C 一般	D 较不符合	E 很不符合
校平均分	92.90	86.47	79.15	71.16	67.03
大数据与人工智能学院	93.80	86.58	80.36	69.12	65.86
电气与电子工程学院	92.28	85.87	78.45	71.44	61.88
管理工程学院	93.55	87.88	80.55	67.84	68.08
机械工程学院	92.38	85.16	77.90	71.82	66.37
计算机与软件工程学院	92.66	86.57	78.94	72.65	66.00
通识教育与外国语学院	93.99	87.86	80.71	68.41	74.25
艺术设计学院	93.64	87.58	80.50	72.98	72.76

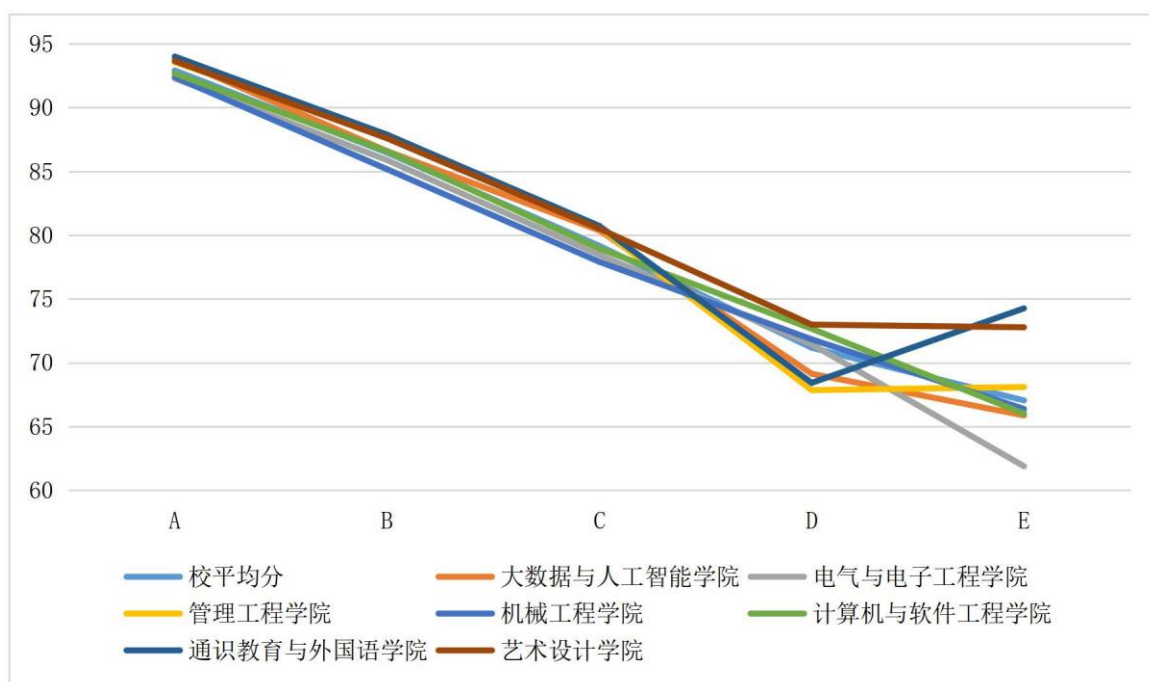


图2-4 本门课程培养了我的自主学习习惯、锻炼了我的自主学习能力评分折线图

通过对17题的统计结果分析，课程使用了线上学习的占比达95.23%，线上与线下课堂教学内容衔接较好的课程能得到学生较好的评价，线下衔接不恰当的学生评分最低。可以看出，线上、线下任务内容的有效衔接对教师提出了更高的要求，如

何安排学习内容、如何安排线上资源、如何安排线下活动、如何进行过程评估等都要求教师有充分的设计，让学生均能获得良好的学习体验，以良好的学习体验激发学生的学习兴趣。

表2-11 本门课程使用了线上学习，并且线上与线下课堂教学的内容相互衔接评分统计

学生所属学院	A	B	C	D	E	F
	非常符合	较符合	一般	较不符合	很不符合	没有线上学习
校平均分	93.05	86.32	79.33	75.38	67.14	87.83
大数据与人工智能学院	93.86	86.55	80.50	74.39	57.00	90.93
电气与电子工程学院	92.45	85.90	78.82	75.76	67.84	87.39
管理工程学院	93.63	87.70	80.64	75.96	66.08	89.34
机械工程学院	92.73	85.14	78.30	74.68	66.49	85.13
计算机与软件工程学院	92.78	86.17	79.24	75.54	68.53	87.53
通识教育与外国语学院	93.69	87.74	80.30	75.16	70.00	90.66
艺术设计学院	93.71	87.34	80.10	76.43	71.08	88.14

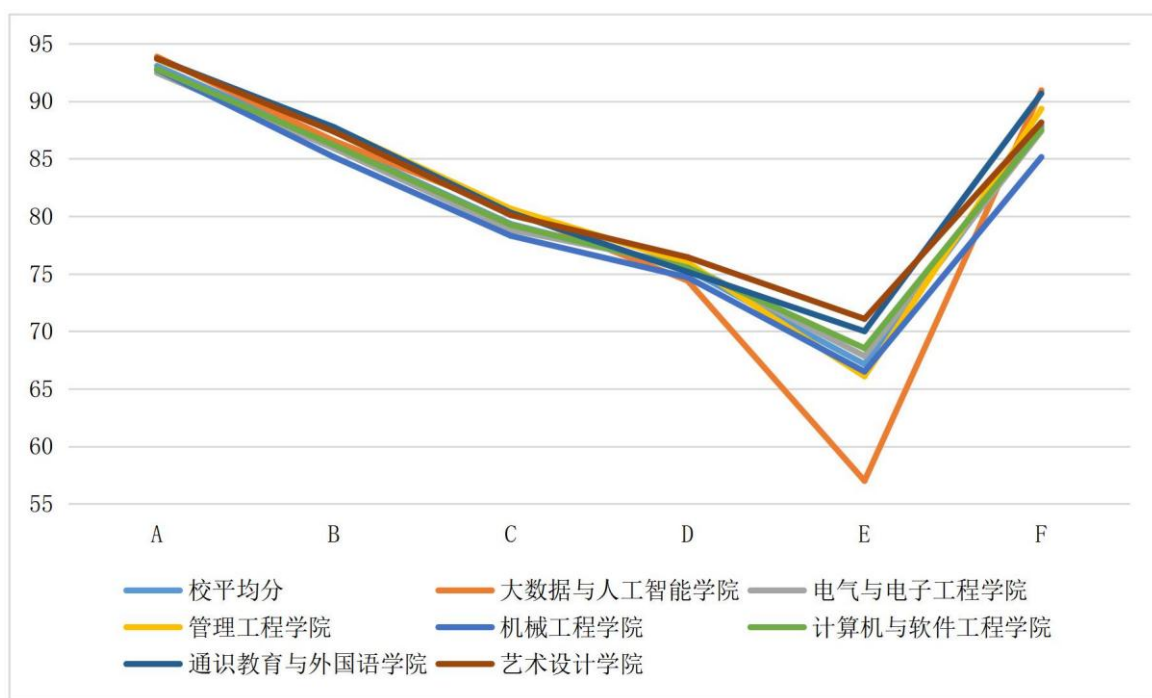


图2-5 本门课程使用了线上学习，并且线上与线下课堂教学的内容相互衔接评分折线图

学习笔记落实的效果整体较好，呈现出学习笔记落实的情况越好，学生的评分越高的趋势。学校将学习笔记作为学生过程性考核的重要组成部分，旨在引导学生理解学习笔记的重要性，培养学生良好的学习习惯，而不仅仅是应付考试的工具。

教师在教学中也应强调如何记笔记，指导学生掌握记笔记的方法和策略，提升学生记笔记的能力和品质。

2022年度，学校首次开展“最美学习笔记”评选活动，旨在引导全校学生如何做好学习笔记，后期也将逐步让“最美学习笔记”获奖学生分享做笔记的经验和如何利用好学习笔记，树立学习典型，营造更加优良的学风。

表2-12 “学习笔记”不同落实效果评分统计

学生所属学院	A	B	C	D	E	F
	非常符合	较符合	一般	较不符合	很不符合	没有要求
校平均分	92.85	86.16	79.84	76.51	71.48	87.63
大数据与人工智能学院	93.47	86.09	81.18	78.93	70.69	88.88
电气与电子工程学院	92.34	85.65	78.87	75.18	73.87	87.86
管理工程学院	93.26	87.55	81.24	79.78	69.22	88.99
机械工程学院	92.46	85.02	78.96	75.12	67.49	85.38
计算机与软件工程学院	92.61	86.11	79.54	77.43	75.78	87.53
通识教育与外国语学院	93.76	87.73	80.75	75.29	82.50	88.92
艺术设计学院	93.61	87.20	81.37	77.57	79.00	87.53

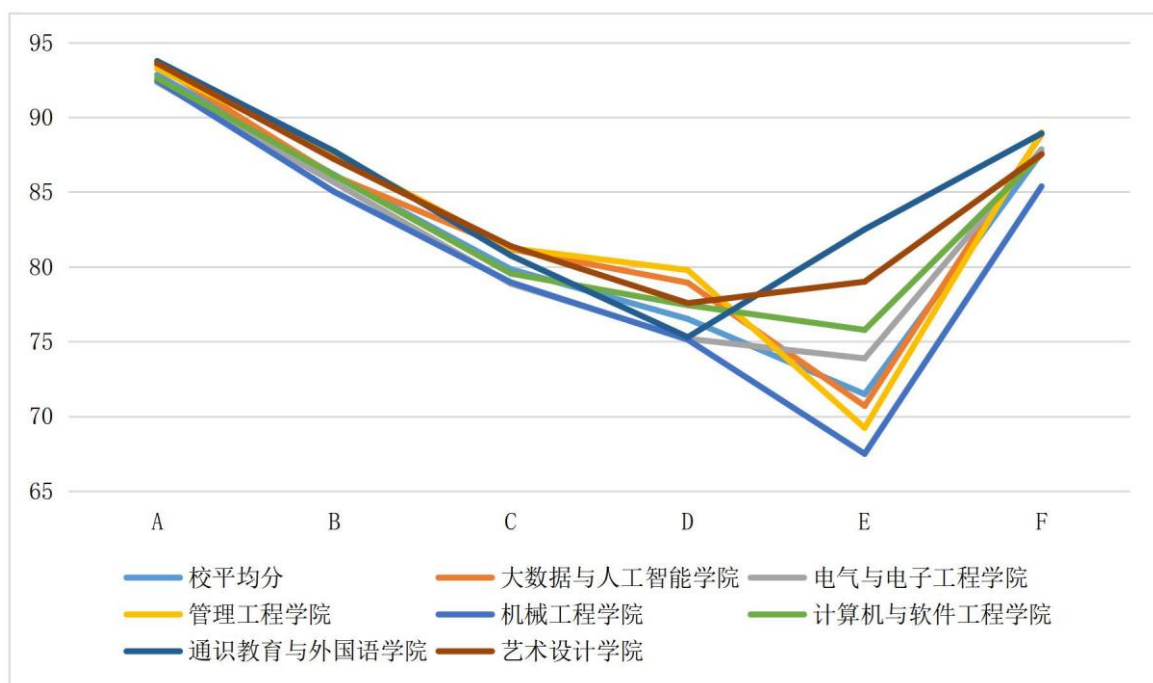


图2-6 “学习笔记”不同落实效果评分统计折线图

在教师对课堂教学管理方面，认为教师对课堂教学管理较为严格的占比为84.96%。从日常的教学巡查中也可以了解到，教师对课堂管理有待进一步加强。课

堂教学管理作为教师课堂教学的一部分，与教授知识同样重要。古话有“无规矩不成方圆”，课堂教学管理是教师对学生负责的一种重要体现，同样作为一种“隐性课程”对学生也会产生重要的影响。通过课程整体评分和学生的主观评价来看，要求严格的教师反而更能给学生留下深刻的印象，给学生以深远的影响。

表2-13 “本门课程的教师对课堂管理很严格”评分统计

学生所属学院	A 非常符合	B 较符合	C 一般	D 较不符合	E 很不符合
校平均分	92.55	85.91	77.45	69.81	64.96
大数据与人工智能学院	93.24	86.33	78.13	66.76	76.00
电气与电子工程学院	92.18	85.55	76.58	70.08	63.07
管理工程学院	93.02	87.28	78.49	71.30	68.75
机械工程学院	92.24	84.84	76.88	67.91	64.83
计算机与软件工程学院	92.38	85.92	77.83	72.87	61.57
通识教育与外国语学院	92.98	86.88	76.91	69.20	72.00
艺术设计学院	92.82	86.34	78.95	73.42	64.40

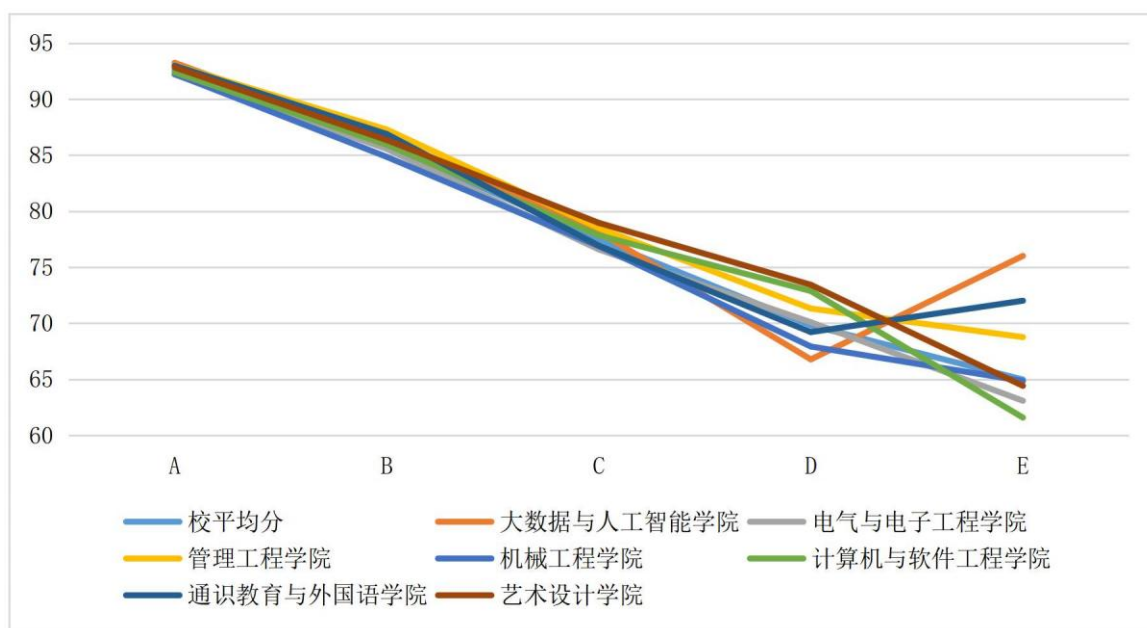


图2-7 “本门课程的教师对课堂管理很严格”评分折线图

通过统计得出，本学期认为课程思政实施效果好的比例为82.39%，课程思政实施效果较为稳定。2022年度学校多措并举加大课程思政建设力度，始终将立德树人作为教育根本任务，构建并实践学校践行工匠精神，聚焦应用型人才培养的“4321”课程思政教育教学体系，系统推进课程思政建设，完善人才培养方案课程思政关联

度矩阵，开展系列课程思政教学活动，如“课程思政集体备课”“课程思政优秀教学案例”评选等，将育人贯穿于教学全过程，充分发挥每门课程的育人功能。2023年度，学校将进一步加大课程思政建设力度，开展课程思政教学观摩、课程思政优秀教学案例评选、课程思政集体备课、课程思政教学设计大赛、课程思政资源库建设等一系列重要举措，持续提高育人效果，全面提高人才培养质量。

表2-14 课程思政实施效果情况评分统计

学生所属学院	A	B	C	D	E
	非常符合	较符合	一般	较不符合	很不符合
校平均分	92.48	85.76	78.51	73.30	68.02
大数据与人工智能学院	93.04	86.10	80.03	67.06	56.17
电气与电子工程学院	92.12	85.21	78.23	74.37	67.95
管理工程学院	92.89	86.97	79.27	74.67	60.30
机械工程学院	92.05	84.94	77.44	70.86	64.18
计算机与软件工程学院	92.39	86.05	78.09	74.94	78.10
通识教育与外国语学院	92.88	86.25	79.18	73.84	75.25
艺术设计学院	92.88	86.40	81.23	77.03	74.50

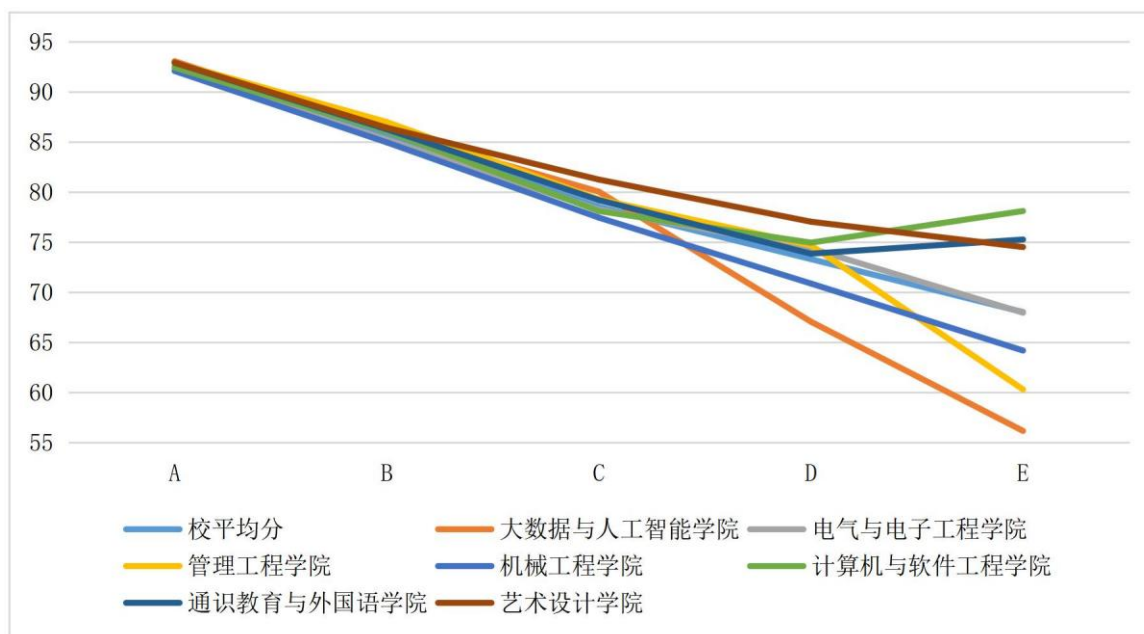


图2-8 课程思政实施效果情况评分折线图

第三章 按课程类型分析

本学期 485 门参评课程中包括公共选修课 38 门、通识课 48 门、专业（方向）课 144 门、专业基础课 183 门、专业选修课 51 门、集中实践教学环节 21 门（不含企业实习、毕业设计）。

表 3-1 各类课程总体评分结果（排序与 2021-2022 学年春季学期比较）

课程类型	课程门数	评分	排序
公共选修课	38	86.56	3→
通识课	48	86.70	2→
专业（方向）课	144	86.53	5→
专业基础课	183	86.54	4↑（2）
专业选修课	51	87.24	1→
集中实践教学环节	21	86.03	6↓（2）
合计	485	86.62	

根据表 3-1、表 3-2 的数据来看，在各类课程中，专业选修课的课程的评分与 2021-2022 学年春季学期保持一致，为各类课程中的最高分，除专业基础课和集中实践教学环节的评分排名有变化外，其余各类课程的排名均无变化。2021-2022 学年春季学期受疫情影响，线下课程尤其是集中实践教学环节的课程断断续续地停补课，学生实验的连续性受到影响且评分低于疫情前的评分。课程评分整体偏低与麦可思研究院所作《2022 年中国本科生就业报告》结论一致。《2022 年中国本科生就业报告》指出：理论课学习内容相对抽象，学习过程较为枯燥，疫情以来快速普及的线上教学很大程度上依赖于学生的自觉性，对于学习能力、自觉性或自制力不足的学生而言，在缺乏有效监督、指导的情况下，其理论课学习效果更容易受到影响，这一现象在地方本科院校更为凸显，需要给予更多的关注。鉴于此，在经历疫情后学生的学习方式要更加灵活，灵活性更强的混合式教学值得推广，线上资源不受地点时间限制，可最大程度上培养学生的自主性，以应对更多的不确定性。

结合表 3-2 的 12 项分指标中，集中实践教学环节占 9 项最低分（分别是题目 1、题目 2、题目 3、题目 4、题目 5、题目 6、题目 7、题目 8 和题目 9），包括教学态度和教学方法的所有题目，建议集中实践教学环节授课教师以更大的责任心和热情开展教学，适应数字时代趋势，增强学生的参与感。专业基础课在 2 项指标上评分靠后（题目 11 和题目 12），可以看出学生的学习效果并不好，建议教师在教学中增加师生互动和有效引导，培养学习的自觉性，扎实基础理论知识的学习。

表 3-2 指标得分一览表（分课程类型）

课程类别 问卷指标	公共选修课		集中实践教学环节		通识课		专业（方向）课		专业基础课		专业选修课	
	得分	百分制 排序	得分	百分制 排序	得分	百分制 排序	得分	百分制 排序	得分	百分制 排序	得分	百分制 排序
题目1	4.43	88.55	4.39	87.88	4.46	89.16	4.42	88.47	4.45	88.92	4.46	89.27
题目2	8.74	87.43	8.67	86.74	8.87	88.69	8.79	87.88	8.86	88.58	8.88	88.75
题目3	4.42	88.39	4.30	86.75	4.43	88.67	4.42	88.49	4.43	88.50	4.46	89.23
题目4	4.32	86.47	4.27	85.44	4.34	86.82	4.33	86.60	4.35	87.08	4.35	87.08
题目5	8.69	86.88	8.61	86.10	8.73	87.25	8.68	86.83	8.70	87.03	8.78	87.79
题目6	8.63	86.34	8.60	86.02	8.68	86.77	8.64	86.39	8.66	86.63	8.75	87.52
题目7	8.72	87.17	8.61	86.06	8.67	86.73	8.67	86.66	8.65	86.52	8.67	86.67
题目8	4.30	86.05	4.30	85.97	4.31	86.28	4.30	86.02	4.32	86.31	4.34	86.88
题目9	4.32	86.49	4.30	85.97	4.35	87.08	4.34	86.75	4.32	86.48	4.37	87.34
题目10	8.56	85.60	8.57	85.72	8.60	85.99	8.62	86.17	8.62	86.21	8.65	86.51
题目11	8.62	86.18	8.53	85.33	8.46	84.61	8.49	84.85	8.42	84.21	8.57	85.65
题目12	12.81	85.38	12.84	85.58	12.80	85.32	12.84	85.58	12.75	85.02	12.96	86.40

第四章 按教学单位分析

按课程学分加权后，本学期机械工程学院开设的课程评分相对较低，工业互联网产业学院开设课程评分相对较高。

表 4-1 各教学单位承担课程得分（按课程学分加权）

教学单位	课程得分 (22-23 秋季)	课程得分 (21-22 春季)	课程得分 (21-22 秋季)
大数据与人工智能学院	87.78	85.83	85.77
电气与电子工程学院	86.38	86.52	87.41
管理工程学院	88.14	87.20	88.64
机械工程学院	85.49	84.34	87.25
计算机与软件工程学院	87.00	86.12	86.91
通识教育与外国语学院	87.91	88.12	89.12
艺术设计学院	88.24	88.06	88.70
马克思主义学院	87.15	87.56	88.17
工业互联网产业学院	91.54	/	/
教务处（公共选修课）	87.15	87.80	87.45

与上一学年两个学期的评分趋势一致，通识教育与外国语学院承担课程的评分始终相对较高，艺术紧跟其后，受到学生的普遍认可与好评。

从各学院的课程来看：

大数据与人工智能学院排名前三的课程依次为行业大数据分析与应用（CSE3506）、数据挖掘与应用（CSE3505）、数值最优化方法（MTH2013）。

计算机与软件工程学院排名前三的课程依次为嵌入式系统设计模式（CSE3404）、软件开发技术（CSE3214）、办公自动化（ZCSE102）。

工业互联网产业学院排名前三的课程依次为智能软件系统开发技术应用（III405）、智能软件系统开发技术基础（III404）、智能软件系统基础项目实践（III406）。

电气与电子工程学院排名前三的课程依次为电力系统分析（INF3411）、计算机语言与数据结构（EEE208）、电力系统分析课程设计（INF5403）。

机械工程学院排名前三的课程依次为工程化学（MEC2203）、汽车营销（MEC4514）、单片机原理及应用 I（MEC2403）。

管理工程学院排名前三的课程依次为企业风险管理（ZMGT409X）、经济法（ZMGT212）、创新创业案例研究（ZMGT4105）。

艺术设计学院排名前三的课程依次为产品展示设计（AAD3233）、景观施工图设计 II（AAD3575）、Rhino 建模（ZAAD6022）。

通识教育与外国语学院的专业课程中排名前三的依次为口译（2）（ZENG3012）、欧美名篇选读（ZENG4024）、教育学（ZENG3020）。在通识课程中创新与创意能力（ZCQD101）、线性代数 II（MTH2002）、高等数学 III（MTH105）课程排在前三位。

马克思主义学院的课程排名顺序依次为形势与政策（5）（IAP109）、思想道德与法治（IAP101）、习近平新时代中国特色社会主义思想概论（IAP118）。

在教务处开设的公共选修课中，评分排名前三的依次为街舞演练（AES1027）、艺术的沟通（REG0413）、网络创业培训（REG0941）。

学院各门课程评价均分及各学院所承担课程的问卷指标均分明细详见附件。

第五章 按其他维度分析

5.1 按课程人数分析

表5-1 不同课程人数区间课程得分

课程人数区间	课程得分	公共选修课	集中实践教学环节	通识课	专业(方向)课	专业基础课	专业选修课
30人及以下	86.80	88.89	85.63	86.67	87.34	86.73	88.49
30-60人(含)	86.73	<u>89.40</u>	85.65	86.47	<u>88.48</u>	86.23	<u>88.61</u>
60-90人(含)	86.13	87.05	<u>86.93</u>	86.47	85.26	85.88	85.68
90人以上	86.90	86.14	86.41	<u>87.14</u>	87.65	<u>86.86</u>	86.53

表5-2 不同课程人数区间课程门次

课程人数区间	课程门次	公共选修课	集中实践教学环节	通识课	专业(方向)课	专业基础课	专业选修课
30人及以下	50	3	6	12	12	13	4
30-60含	825	8	50	191	183	348	45
60-90含	296	5	3	121	56	93	18
90人以上	183	27	4	106	5	35	6

从表5-1、表5-2的统计结果来看，不同的课程类型适合的学生数有所差别，公共选修课的教学规模控制在60人以下，集中实践教学环节小班教学评分低于60人以上的规模，通识课和专业基础课的人数规模在90人以上评分最高，但是在日常运行中是否可取，需要更多学期的检验。专业（方向）课和专业选修课的教学规模建议控制在60人以下。

5.2 按教师年龄段分析

表5-3 不同教师年龄段课程得分情况

年龄段	涉及教师人数	涉及课程门次	课程平均分 (22-23秋)	课程平均分 (21-22秋)	课程平均分 (20-21秋)
30岁及以下	232	492	86.85	87.72	89.32
31-40岁(含)	277	523	86.56	88.23	89.62
41-50岁(含)	114	177	86.54	87.29	88.09
51-60岁(含)	75	97	86.52	86.98	87.91
61岁及以上	46	65	85.98	87.62	88.95

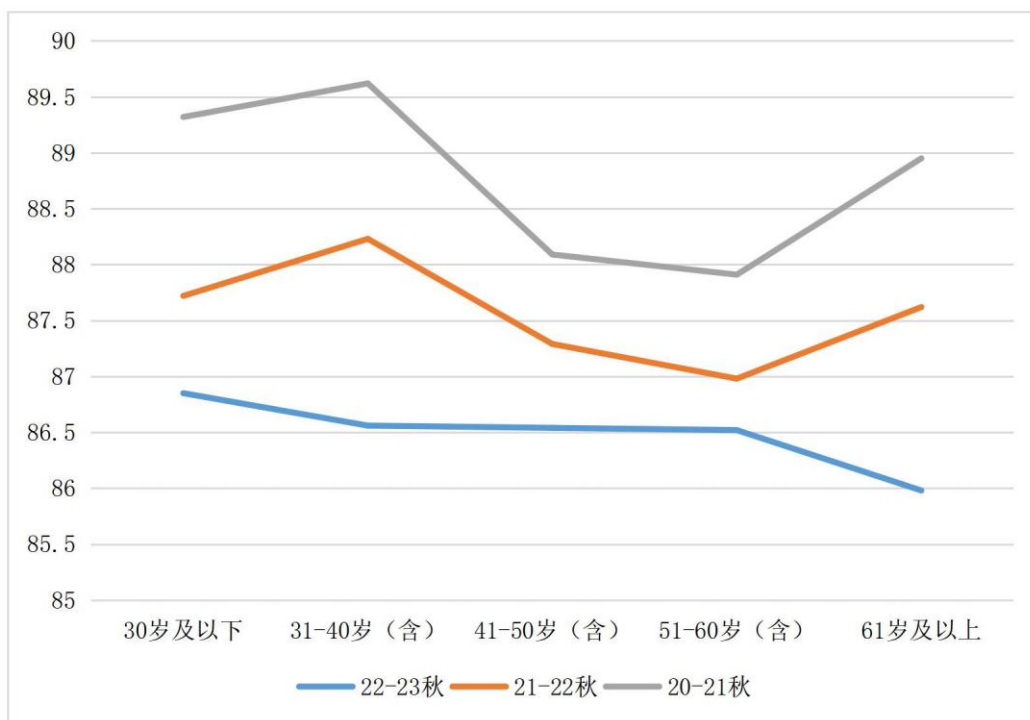


图 5-1 近三个秋季学期各年龄段课程评分对比

从表 5-3 来看, 30 岁及以下年龄段的教师评分最高, 并且呈现出随着年龄的增长评分下降的趋势, 说明学校对中青年教师的培养已显成效, 更加坚定了学校加大对青年教师培养力度的信心。学校实施教学改革的主体是教师, 学校持续稳步发展靠教师。需要靠老教师的持之以恒和新教师的全力投入, 才可能将教学改革持续进行下去, 才能不断提高学生培养质量。如何激发不同年龄段教师的教学热情和教学改革的投入力度, 需要更多的激励机制, 坚实更多的保障服务。

5.3 按教师职称分析

表5-4 不同教师职称课程评分

职称	涉及教师人数	涉及课程门次	课程平均分
未定级	40	87	87.27
初级	280	569	86.75
中级	168	318	86.59
副高	182	285	86.38
正高	74	95	86.10

从表 5-4 的统计结果来看，呈现出职称越高评分相对越低的趋势。未定级的教师多为青年教师，其中也不乏初登讲台的教师，青年教师与学生代沟更小、沟通更为顺畅，能够给予学生足够的指导和时间，在自身的努力下也必将会成为学校教学中的骨干力量。同样与教师的年龄分析情况一致，激发高职称教师的教学积极性也同样不容忽视。

第六章 学生建议解读

6.1 教学的重要反馈——课后作业

从学生主观反馈中了解到，学生提到课后作业的反馈达 47 次。反馈呈现两极分化的情况：教师作业布置适中、难度适中、精心批改并评价的老师得到学生较高的评价；而作业批改不及时、作业内容不合理、作业过难过多、课堂时间做作业、分数不合理等现象都成为学生吐槽的重点。可见教师布置作业的数量和质量尤为重要。课后作业和学习笔记有相似的作用，是巩固学生对课堂知识的掌握和辅助学生对知识的理解，同时也是教学反馈的重要方式之一。因此，在课后作业的布置上，教师要加强课后作业的目的性，体现课程教学的目标、选择具有代表性的题目，针对一些教学改革课程，根据课程性质、学生学习程度设置的作业要具有弹性和选择性。从学生对待作业的态度可以反映出学生对课程的态度，要让学生从课后作业中“温故知新”。

6.2 开展“以学生为中心”的教学

从学生的反馈中了解到，一些同学反馈教师将大部分的课堂时间用来汇报 PPT、课堂用来完成作业、让学生自习、提问问题难度过低、照读 PPT、过长的互动时间、课程学生完全听不懂、网课量过多、不尊重学生等问题都反映出教师对“以学生为中心”的理念认知或实践不够。“以学生为中心”，强调学生的主体性，教学的重心是以学生发展为中心、以学生学习为中心、以学习效果为中心。可能有教师存在课堂完全交给学生就是以学生为中心、提问题就是与学生的互动、课堂完成作业就是项目教学、布置观看大量线上视频就是混合式教学的误区。希望教师通过观摩学习、参与各类培训研讨等方式深度理解“以学生为中心”的教学如何开展，设计、组织以学生为中心的课堂活动，精心组织课前、课中、课后学生的学习活动，及时关注学生差异，及时给予正向引导，及时反馈学习成果，使学生学习效果最大化。

6.3 优秀教师的“画像”

在学生有效反馈中，关心关爱学生、交流、耐心引导出现了 90 余次，“关爱学生”是优秀教师“画像”中的一个特征。关爱学生是大学师生关系中的重要资源，优秀的教师大都有课前课后与学生交流的习惯。他们不仅关心学生的学习，而且关心学生的生活。这种关心对学生的健康成长具有积极影响。在教学中，教师可以充分利用“关爱学生”这一资源，促进学生不断成长和教学活动不断“向善”，通过高质量教学活动使关爱学生成人成才在立德树人主渠道落地生根。

优秀教师的“画像”，从学生的具体评价中可了解更多：

柴院长的课程非常有趣，上课和我们的互动较多。我们不懂的问题也经常给我们细心讲解。经常鼓励我们多写专利，多去实践。给我们很多的专利参考以及课后指导。

——来自材料 2001 班的学生

老师讲课很基础，经常讲一些经验与道理给我们听，我觉得大学老师当中应该很少有这样的老师了，老师带了我们三个学期了，下学期不用上英语课还是有点舍不得；另外对于英语这门课，笔记部分在书上记我觉得更能很好地对应文章句子，在笔记本上记还是有些不方便。

——来自财管 2101 班的学生

王老师很可爱，上课认真负责，课后答疑也不厌其烦，而且实验课带我们好耐心好细致，下学期的会计课希望还是王老师带。

——来自财管 2101 班的学生

老师上课态度认真，教学优秀，教学内容丰富，教学风格有趣。

——来自财管 2206 班的学生

老师人很好，课堂氛围也很好，能激起我们对学习的兴趣，让知识变得通俗易懂。

——来自产品 2201 班的学生

老师的讲解很有意思，化繁为简，用最简单的图片案例或视频就可以清晰地让我们理解，让繁琐的理论知识变得简单易懂，并且在作业上给予我们最大的自由发挥创作，去创作属于我们自己的作品，在遇到困难的时候给予建议，但是又非常尊重我们自己的想法。

——来自产品 2203 班的学生

老师超级棒，超级厉害！希望以后还是老师教。

——来自车辆 2102 班的学生

老师特别负责任，对学生也极其有耐心。授课时，极其重视学生是否明白其知识点。多次强调学生如果遇到不会的题目要及时问。

——来自电气 2203 班的学生

老师讲得很好，老师特别负责任，我们都很爱李老师，超喜欢，希望下学期还能教我们，老师教会我们很多，不管是知识还是人生道理，都让我们受益终身。真的很爱。

——来自电信 2101 班的学生

上课生动有活力，很有趣，讲解很认真负责，对学生很好，善解人意。

——来自动画 2202 班的学生

李老师上课真的很认真，也很耐心地教我们每一个知识点，当遇到较难的知识点时，李老师总是不厌其烦地一遍又一遍地给我们讲解，真的学到了很多，与某些老师上课只会读 PPT 形成了鲜明的对比。

——来自工管 2204 班的学生

老师很好，要求很严格，而且平时问题的答复也很及时，就喜欢这种创建社群的老师，有什么问题直接在群里问，老师很快就解答了，而且可以做到秒回，是真的很牛，评分也特别公正，总的评价就是我非常喜欢这门课和这科老师，但是最后的成绩不是很理想，我觉得我需要再努力一把。

——来自国贸 2101 班的学生

环设技巧课程内容丰富，课程参与度极强。

——来自环设 2201 班的学生

老师上课很好，非常认真，不仅人美，授课也很优秀。

——来自机器人 2003 班的学生

桑老师是个非常认真的老师。我们已经放假回家，还坚持到教室上课。一边结合 PPT，一边在黑板上演示。一直告诉我们学习的方法。谢谢桑老师。

——来自机电 2001 班的学生

老师教学的内容，知识点涵盖全。老师和同学们相处融洽。王老师教了我们一年，同学们上课认真听，都能掌握大部分的知识。总结：王波老师，是我大学遇到的最喜欢的老师。

——来自机械 2002 班的学生

浩哥，真的非常优秀，没办法用语言描述，真的优秀，不管是教书还是育人都很好，专业知识也很强，特别优秀。

——来自计科 2102 班的学生

胡老师真是一个特别负责的老师，在同学请假上不了课的时候，老师会通知到他们，面面俱到非常详细，当有不会的问题时老师会特别耐心地讲解直到我们会了，我们上交的作业老师批改也特别的快，总而言之胡老师真的是一个特别好的老师。

——来自计科 2205 班的学生

宋老师，为人正直，谈吐优雅，学富五车，世间清流，举世无双，对待学术问题十分严谨（小至标点符号），aiit 的 knowledge graphic program 带头人，积极带动学生参加学术科研过程，aiit 学术领头羊，很想与宋老师有更多的交流，每次注视她的眼睛，都感觉特别有神，那种感觉不常见，宋老师是本人在 aiit 最 admired 的人之一，希望宋老师前途光明！

——来自人工智能 2001 班的学生

老师年轻漂亮，善于调动同学们的积极性，课堂气氛很活跃。授课认真仔细，声音甜美，和蔼可亲。态度认真负责，极有耐心，是我们心中可亲的老师。

——来自软件 2206 班的学生

老教授真的很厉害，上课幽默风趣，讲课生动形象，工作认真负责。刘老师 YYDS

——来自营销 2201 班的学生

我真的特别喜欢会计老师李老师，真的是我来到这个学校见到的最温柔的老师，内心和行为还有话语都好温柔。不愧是教授，具有心灵美和知识美的女性。本

来我是很讨厌理科的，最开始没上课之前我就觉得会计我肯定是学不好了，可是遇到老师以后，在课上的点点细节、老师的句句话语真的治愈了我，让我感觉来到这个陌生的学校后被老师理解和尊重。老师真的很好，满分是 100 分的话，我想打 101 分！

——来自营销 2206 班的学生

老师教学细致耐心，很温和，而且能让学生全神贯注，教学内容会用自己的话概括总结，能够及时答疑，有的内容比较晦涩难懂，老师会对我们说“不要怕”，很能安抚人心，很受学生喜欢。

——来自营销 2206 班的学生

汪老师也是一位非常认真的老师，教学态度非常好，每次都认真准备我们的课程带着我们学习，非常认真的老师。

——来自视传 2201 班的学生

老师不仅教学专业认真，且平易近人善于与同学们交流，教学内容更容易被同学们所接受，老师上课气氛浓厚不让人觉得无聊，希望下学期还能上老师的课。

——来自视传 2203 班的学生

上课非常的有趣，极大地带动了班上同学的学习兴趣，我们无一人挂科就是最好的证明。

——来自大数据 2202 班的学生

很喜欢老师的教学，很认真，很细致，并很耐心地在课后对学生进行课业指导！

——来自数媒 2102 班的学生

老师对于《马克思主义基本原理》一些晦涩难懂的概念能够深入浅出地讲解，点赞！

——来自通信 2101 班的学生

老师非常负责，经常为准备一节高质量课程努力到凌晨，也会处处关心学生，融入学生当中。会写很多学习英语有用的方法和知识点发给我们。我的建议是希望老师可以多注意身体健康，不要经常熬夜。

——来自网络 2202 班的学生

张老师的课一如既往的精彩有深度。本学期课程单元的学习都很有指导性，在老师细致的讲解下，能大部分理解作者主旨思想。课程学习的同时老师也会在课件里穿插一些名言警句辅助学习。又过了一学期，我觉得我自己在课堂思考和回答问题方面有了很大的进步，多是因为老师的鼓励。老师对待同学们都很公平公正，机会平等，鼓励学生积极主动地回答问题。

——来自英语 2104 班的学生

在学习体育的过程中她能认真考虑到跟不上的学生，那就是我，就会要求大家一起多练习几遍，我很感动。老师朝气有活力，是我心中的积极阳光的女老师形象！

——来自英语 2101 班的学生

老师课堂翻译讲解很有趣，也给每个同学机会去表达观点。个人觉得很有有人格

魅力，增强了我学习翻译的兴趣。感谢老师一学期的辛苦教学。

——来自英语 2104 班的学生

从老师的课堂中能得到大量的课外知识补充，同时可以听老师分享时事来了解世界形势。最喜欢的老师，她不仅不会拘泥于书本，还会重视课外知识补充！尤其真正关心我们同学，关心我们的健康、生活和学习！非常喜欢她的教学方式。

——来自英语 2101 班的学生

感谢张老师，一位以鼓励为主的老师，非常喜欢张老师的课！张老师教我们口译，让班里很多人从一开始不敢开口，到这学期，每个人都抢着回答，课堂气氛也非常活跃！感谢老师，愿老师桃李满天下。

——来自英语 2105 班的学生

孙老师不仅给我们上理论课、实验课，还有课程设计课，完整地陪我们度过了一整个学期，利用周末给我们补课，真的是任务重时间紧，遇到问题的时候老师也都立马回复，超级耐心，我都觉得自己有点烦，但老师还是很温柔，真的谢谢老师啦！祝老师幸福健康。

——来自自动化 2001 班的学生

凌老师真的特别认真负责，为了我们考试还辛苦准备了复习题，为了方便我们理解上课内容把讲义打印下来，每节课都跟我们强调要好好学，要学点真知识，虽然这门课很难，但遇到了好老师是我的福气，谢谢老师啦！

——来自自动化 2001 班的学生

宋老师是对学生非常负责的一位知识渊博且幽默的老师，在我们离校返乡进行线上学习的同时不忘叮嘱我们在家也要好好学习，第一次看见他在最后离别的时候发了一次火，但我很理解他为什么发火，他气的是那一个个倒下头睡觉的同学，气的是我们交了学费却不好好珍惜学习资源，气的是有些人刚打了下课铃就着急离去，气的是我们没有好好把握自己的青春岁月……同时感觉自己蛮幸运的，能遇到宋老师。

——来自自动化 2204 班的学生

第七章 总结

学校已持续开展九个学期课程质量评测的统计与分析工作，通过统计与分析可以了解到学校教学质量的情况，希望通过不断地分析与总结，为提升教育教学质量提供新的方向和思路。

7.1 构建正确性与科学性相统一的评教体系

构建正确性与科学性相统一的评价体系即是“做正确的事”和“正确地做事”相统一。学生和教师作为高等教育质量的两大主体，正确性与科学性的学生评教制度在影响教师教育教学行为的同时，也在影响学生自己及后来的学生所接受的教育教学质量，因此可以让学生认识到自己认真负责的评价任课教师的教学水平和质量归根结底是行使作为大学生的职责，是对自己负责；正确性与科学性的学生评教制度可以让教师真正地认同、信服和遵从评教的结果，在一定程度上“倒逼”教师行使教师职责，将更多的注意力投放在教学上，起到教学相长的作用。

学校在为构建正确性与科学性相统一的评教体系不断努力中，针对学校开展的项目制和混合式教学，研制项目制和混合式教学评价量表，在项目设置、教学内容、教学方法手段、教学评价、学习成效等方面进行科学性的设置，以期通过学生的评教获得更有价值的的数据，有针对性地了解学生的学习感受和学习收获，“倒逼”教师不断地实施“以学生为中心”的教学改革。

7.2 实现评教评人在学生评价中的辩证统一

学生评教，评价的是课堂内外师生互动中所表现出来的教育价值和职业素养，实际上评教和评人是辩证统一的，评教即评价教师的教育水平，评人即评价教师的职业素养。要取得较好的评教结果，教师就不仅仅要提高教育教学水平，也要不断提高职业修养。在提高教师教育教学水平方面，学校组织开展类型丰富的教学活动，如“教学活动月”系列活动、各类教学竞赛、各类内外部学术交流、线上线下专题培训、青年教师导师制等活动，帮助青年教师站上讲台、站稳讲台、站好讲台。在提高教师职业素养方面，学校大力宣传优秀典型，如组织各类先进标兵的评选，学习全国优秀教师事迹，宣传教学名师、教坛新秀等活动。因此，评教与评人的辩证统一，是既要通过评教体现对教育价值的追求，不断提高教育教学质量，又要为教师营造良好的育人环境，提高教师职业素养。

7.3 营造以正义为导向的学校教学管理氛围

学生评教制度是对教师课堂教学质量评判的重要手段之一，起到教学相长的作用，同时教学质量的提高也需要多方面合力的共同作用，塑造一个具有正义为导向的学校教学管理制度，其中很重要的一点是在全校范围内营造一种良好的重视教学、重视评教的文化氛围，通过引导教师将更多的重心放在关爱学生身上，引导教师以“功成不必在我，功成必定有我”的心态抓好每堂课的教学，将教师的价值绽放在立德树人的光辉任务中。

附件

附件 1 各教学单位参评课程排行榜

开课单位	年级	评测课程	课程代码	课程评分
大数据与人工智能学院	2020	行业大数据分析与应用	CSE3506	95.00
		数据挖掘与应用	CSE3505	93.00
		数据预处理技术应用与实践	CSE3504	91.25
		大数据系统开发技术基础	CSE3510	90.77
		神经网络与深度学习	CSE3705	90.00
		Spark 内存计算与应用	CSE3511	89.88
		大数据技术应用与实践	CSE3010	89.43
		数据预处理技术	CSE3503	89.23
		软件工程	CSE3014	89.05
		智能机器人技术与应用	CSE3805	88.93
		大数据技术基础综合实践	CSE5015	88.62
		大数据技术原理与应用	CSE3009	88.53
		图像处理技术与应用	CSE3802	88.00
		智能机器人系统开发基础	CSE3804	87.58
		计算机图形学	CSE3801	87.06
		自然语言处理技术与应用	CSE3702	86.65
		行业大数据分析与应用实验	CSE3507	68.00
		2021	数值最优化方法	MTH2013
	操作系统与 Linux 系统应用		CSE2034	87.26
	Python 程序设计基础		CSE3015	86.83
	Python 程序设计与实践		CSE3006	85.85
	大数据可视化技术		CSE3501	85.62
	大数据可视化技术实践		CSE3502	84.88
	数值计算应用与实践		MTH2011	84.54
	Python 程序设计		CSE3005	84.50
	计算机网络与分布式处理	CSE2033	84.29	
操作系统与 Linux 系统应用	CSE2018	83.76		
计算机网络与分布式处理	CSE2014	81.95		

		操作系统与 Linux 系统应用与实践	CSE2019	81.89
		数值计算	MTH2010	81.54
		计算机网络与分布式处理实践	CSE2015	80.61
	2022	大数据技术导论	CSE104	88.96
		人工智能导论	CSE105	87.85
电气与电子工程学院	2020	电力系统分析	INF3411	91.22
		电力系统分析课程设计	INF5403	90.15
		电气专业英语	INF2404	89.91
		工业机器人实训	INF5307	88.81
		运动控制系统 II	INF2609	88.78
		检测技术	INF3305	88.71
		通信原理 I	INF3203	88.20
		工业机器人编程与应用	INF3602	87.89
		通信电路设计实践	INF5201	87.50
		嵌入式系统及应用	INF3514	87.22
		自动控制原理 III	INF2607	87.20
		工业机器人技术	INF3306	87.19
		传感器原理及应用	INF2009	87.09
		单片机综合实训	INF5503	86.92
		面向对象语言程序设计	INF3214	86.92
		虚拟仪器	INF4317	86.71
		运动控制系统课程设计	INF5308	86.50
		自动控制理论 I	INF2301	86.43
		液压与气动	INF3607	86.20
		电磁场与电磁波	INF3217	86.19
		电子信息工程专业英语	INF2504	86.04
		运动控制系统	INF3307	85.91
		电工电子实训	INF5004	85.84
		通信原理 II	INF3213	85.67
高低压电器及设计	INF3412	85.56		
通信专业英语	INF2201	85.42		

		数据分析与应用	INF4209	85.17
		电力电子技术 II	INF2015	84.96
		虚拟仪器技术	INF3503	84.79
		C++程序设计	INF4601	84.37
		计算机网络与通信	INF3502	84.32
		数字信号处理	INF3512	84.17
		电机与电力拖动 II	INF2606	83.47
		运动控制系统课程设计	INF5607	83.19
		现代控制理论	INF3310	82.64
		电力电子技术 II 课程设计	INF5402	81.74
		电气控制及 PLC	INF3303	80.97
	2021	机器人运动学与动力学基础	INF2604	88.28
		机械设计基础	INF2603	86.77
		模拟电子技术	INF2018	86.76
		数字电子技术	INF2019	86.74
		数字逻辑	CSE2007	86.72
		电工学	INF2011	86.35
		电子信息工程专业导论	INF1501	86.25
		模拟电子技术实验	INF2004	86.23
		数字电子技术实验	INF2006	86.08
		电工技术	INF2012	85.30
		电子技术	INF2602	84.88
		电工电子实训 II	INF5008	83.87
		电子技术	INF2013	83.45
		2022	计算机语言与数据结构	EEE208
	专业导论		EEE101	89.33
	通信工程专业导论		EEE103	87.39
	C 语言与数据结构		EEE207	87.13
	自动化专业导论		EEE104	85.20
	机器人工程专业导论		EEE105	84.90
	工程制图基础 I		EEE209	84.52
	电子信息工程专业导论 (1)		EEE102	84.26

安徽信息工程学院 2022-2023 学年秋季学期课程质量分析报告

工业互联网产业学院	2020	智能软件系统开发技术应用	III405	93.67
		智能软件系统开发技术基础	III404	90.86
		智能软件系统基础项目实践	III406	90.40
		人工智能软件测试基础项目实践	III409	89.75
		人工智能软件测试技术基础	III407	88.83
		汽车电子嵌入式软件开发工具及应用	III402	88.00
		汽车电子嵌入式软件基础项目实践	III403	87.13
		人工智能软件测试工具及应用	III408	86.67
		汽车电子嵌入式软件开发技术基础	III401	86.56
管理工程学院	2020	国际贸易实务	MGT3205	92.41
		运营管理	MGT4512	92.10
		战略管理	MGT3302	91.52
		公共关系学	MGT4302	90.75
		物流管理 I	MGT4304	90.55
		财务报表分析	MGT4301	89.46
		销售管理	MGT3505	88.73
		海关实务	MGT3214	88.41
		国际物流	MGT3209	88.38
		生产运作管理	MGT2404	88.37
		商务谈判	MGT3213	88.31
		商务英语单证	ENG3014	88.31
		客户关系管理	MGT4503	87.89
		中国税制	MGT4601	87.86
		计量经济学	MGT3204	87.73
		消费者行为学	MGT3503	87.68
		管理会计	MGT3603	87.39
		商务谈判与推销	MGT3512	87.17
		中级财务管理	MGT3604	87.09

		供应链管理	MGT4401	87.00
		电子商务	MGT2016	86.46
		战略管理 I	MGT4504	86.13
		企业诊断	MGT3307	85.55
		企业管理概论	INF4105	85.39
		投资学	MGT3607	85.38
		管理学原理	MGT201	85.33
		审计学	MGT3608	84.92
		网店运营	MGT4509	84.14
		国际结算	ENG3015	80.53
		2021	创新创业案例研究	ZMGT4105
	商务礼仪		ZMGT4204	93.00
	网络营销与实务		ZMGT4103	92.54
	组织行为学		MGT4511	90.71
	运营管理		ZMGT3404	90.63
	财务会计学		MGT3601	90.03
	商务英语单证		ZENG3014	88.73
	投资学		MGT3607	88.34
	商业模式设计与创新		ZMGT3506	88.05
	客户关系管理		MGT4503	87.74
	宏观经济学		MGT2007	87.58
	商业计划书撰写与路演		ZMGT3522	87.52
	市场调查与预测		MGT3504	86.83
	市场营销学		MGT2008	85.38
	电子商务		ZMGT2016	85.31
	创业投资与融资		ZMGT3607	85.05
	采购管理		MGT4206	84.94
	财务管理		MGT2006	84.49
	广告学		MGT4508	82.56
	商务谈判		ZENG3016	79.50
	2022	企业风险管理	ZMGT409X	94.36
		经济法	ZMGT212	94.04

		管理沟通	ZMGT404X	92.72
		会计学	ZMGT201	92.67
		创业法律	ZMGT302	90.61
		领导科学	ZMGT401X	90.53
		市场营销学	ZMGT217	90.53
		创新思维与创新方法	ZMGT306	90.13
		创业营销	ZMGT307	89.49
		企业管理 I	ZMGT202	89.42
		管理学基础	MGT213	89.40
		基础会计学	ZMGT205	89.24
		应用统计学	ZMGT211	88.69
		商务谈判	ZMGT402X	87.87
		管理学原理	MGT201	87.28
		政治经济学	MGT202	87.04
		企业管理	ZMGT216	86.84
		管理经济学	ZMGT210	86.08
		创业管理	ZMGT301	85.69
		项目管理	MGT412X	85.10
		电子商务 II	MGT411X	85.09
	2020	工程化学	MEC2203	89.74
		汽车营销	MEC4514	89.22
		单片机原理及应用 I	MEC2403	88.64
		发动机原理	MEC4521	88.45
		铸造工艺学	MEC3322	88.30
		数控机床	MEC2206	87.68
		机械工程测试技术基础	MEC2402	87.31
		锻造工艺与模具设计	MEC3307	87.20
		机械制造技术基础	MEC2012	87.17
		工程流体力学	MEC2205	87.05
		材料成型仿真训练	MEC5305	86.89
		Advanced Manufacturing Technology (先进制造技术)	MEC2207	86.39

机械工程学院		汽车设计	MEC3504	86.33	
		冲压工艺及模具设计	MEC3309	86.08	
		汽车电器	MEC3502	86.05	
		信号与噪声	MEC4424	85.87	
		专业课程设计	MEC5303	85.73	
		汽车理论	MEC3503	85.63	
		机械工程材料成型技术	MEC2352	85.30	
		传感器技术及应用	MEC3403	84.98	
		机电设备 PLC 控制	MEC3409	84.96	
		工业机器人设计	MEC3417	84.87	
		机电传动控制	MEC3410	84.71	
		机械制造技术基础 II	MEC2094	84.54	
		机械制造装备	MEC2209	84.51	
		热工基础	MEC2204	84.45	
		焊接工艺学	MEC3306	84.37	
		控制工程基础	MEC3407	84.32	
		互换性与技术测量	MEC2005	83.89	
		液压与气压传动	MEC3005	83.75	
		嵌入式技术	MEC3416	83.65	
		机械电子专业英语	MEC4414	83.09	
		工业机器人应用技术	MEC3415	80.75	
		机械工程控制基础	MEC2408	79.70	
		2021	金工实习	MEC5001	86.56
			理论力学 II	MEC2043	86.42
		材料科学基础	MEC3301	85.93	
		机械工程材料成型技术	MEC2352	85.53	
		材料力学	MEC2004	85.06	
		机械原理课程设计	MEC5208	84.25	
		机械原理	MEC2010	84.18	
		机械原理课程设计	MEC5005	83.43	
		材料力学 II	MEC2044	83.35	
		编程技术基础	MEC317	87.64	

	2022	专业导论	MEC102	87.55
		机械工程专业导论	MEC101	87.33
		机械电子工程专业导论	MEC121	85.29
		工程制图基础	MEC201	84.94
		画法几何及先进成图技术(1)	MEC203	84.37
		车辆工程专业导论	MEC131	84.32
		工程化学 I	MEC409X	83.69
计算机与软件 工程学院	2020	嵌入式系统设计模式	CSE3404	91.00
		软件开发技术	CSE3214	90.80
		服务器端开发技术	CSE3207	90.00
		软件测试高级技术	CSE3206	89.00
		Web 前端开发技术基础	CSE3208	88.78
		企业级应用开发技术基础	CSE3202	88.20
		Web 前端应用开发与设计	CSE3209	87.90
		软件质量保证与测试	CSE3013	87.86
		网络安全	CSE3314	87.60
		软件工程综合实践 I	CSE5005	87.47
		嵌入式应用开发技术基础	CSE3403	87.43
		大数据开发应用技术	CSE3407	87.17
		网络攻击与防护	CSE3315	87.00
		软件工程	CSE3001	86.95
		软件设计与体系结构	CSE3217	86.93
		嵌入式技术与物联网系统设计与实践	CSE3405	86.80
		自动化测试设计技术	CSE3205	86.63
		企业级应用开发与设计	CSE3201	86.40
		大数据开发核心技术基础	CSE3406	85.00
		云计算与虚拟化技术	CSE3216	84.75
		数据库与 Linux 安全	CSE3215	84.50
		网络安全与实践	CSE3316	83.92
		系统测试方案设计与过程管理	CSE3204	83.90
		网络应用开发与系统集成	CSE2302	88.11

	2021	工程应用写作	CSE1002	87.31
		C 语言程序设计基础	CSE2004	86.80
		智能软件开发基础	CSE2204	86.00
		计算机网络基础	CSE2008	85.99
		数据结构与算法	CSE2006	85.19
		汇编语言程序设计	CSE3401	85.15
	2022	办公自动化	ZCSE102	90.57
		信息技术基础	CSE101	88.33
		软件工程专业导论	CSE103	88.07
		计算思维导论（C 语言）	CSE205	87.50
		C 语言程序设计基础	CSE201	85.46
		计算机专业导论	CSE102	83.65
		网络工程专业导论	CSE106	83.64
马克思主义学院	2020	习近平新时代中国特色社会主义思想概论	IAP118	87.46
		马克思主义基本原理	IAP103	86.71
	2021	形势与政策（3）	IAP107	86.58
		形势与政策（5）	IAP109	90.20
	2022	思想道德与法治	IAP101	87.53
		形势与政策（1）	IAP105	86.46
	2020	口译（2）	ENG3012	92.52
		二外（日）（1）	ENG3007	89.62
		高级英语（1）	ENG3001	88.93
		计算方法	MTH1010	88.23
		商务英语翻译（1）	ENG3009	86.00
		英语教学法	ENG3023	85.87
		跨文化交际	ENG3018	85.27
		教育教学法规	ENG3019	83.82
		希腊罗马神话	ENG4012	83.67
		中国文化（英语）	ENG4023	82.33
		美国文学	ENG4021	81.65
		计算机语义分析	CSE2750	79.58

通识教育与外国语学院		教育学	ENG3020	79.29
	2021	口译 (2)	ZENG3012	94.18
		欧美名篇选读	ZENG4024	94.07
		教育学	ZENG3020	92.88
		英语精读 (3)	ENG1011	92.50
		翻译理论	ZENG3005	91.74
		英语辩论	ZENG4001	91.55
		英语口语 II (3)	ENG1022	91.52
		心理学	ZENG3021	90.88
		英语语言学	ZENG3006	90.69
		教育教学法规	ZENG3019	90.40
		美国文学	ZENG4021	90.07
		英语口语 (3)	ENG2028	90.06
		线性代数 II	MTH2002	89.83
		翻译理论与实践	ENG3005	88.84
		中国文化 (英语)	ZENG4025	88.75
		综合英语 (3)	ENG2004	88.45
		概率论与数理统计 I	MTH2003	87.85
		英语听力 (3)	ENG2012	87.85
		大学生就业指导	ZCQD1005	87.18
		大学英语 (3)	ENG1003	86.32
		大学物理实验 (2)	PHY1004	86.14
		体育 (3)	PHE1003	86.10
		概率论与数理统计 II	MTH2004	86.02
		旅游英语	ZENG3017	85.95
		英语写作	ENG2018	85.82
		工程数学	MTH2006	85.78
		职场应用写作	CQD1003	85.65
		基础英语 (3)	ENG1007	85.60
		语料库翻译学概论	ENG3025	85.39
		大学物理 (2)	PHY1002	85.37
		线性代数 I	MTH2001	85.27

		中国文化（英语）	ZENG4019	91.44
		商务英语	ZENG101	91.05
		综合英语（1）	ENG201	90.87
		二外（日）（1）	ZENG3007	90.81
		英汉互译（1）	ZENG3009	90.13
		英语口语（1）	ENG211	90.04
		高等数学 II（1）	MTH103	89.86
		创新与创意能力	ZCQD101	89.84
		英语听力	ZENG2010	89.75
		希腊罗马神话	ZENG4012	89.53
		高级英语（1）	ZENG3001	89.00
		英语阅读（1）	ENG209	88.94
		基础英语（1）	ENG105	88.90
		高等数学 III	MTH105	88.76
	2022	英语语音	ENG216	88.28
		英语写作	ZENG2018	88.20
		跨文化交际	ZENG3018	87.95
		英语阅读	ZENG2014	87.58
		高等数学 I（1）	MTH101	87.08
		线性代数 I	MTH201	86.99
		大学英语（1）	ENG101	86.92
		专业导论	ENG113	86.75
		创新与创意能力	CQD101	86.75
		体育（1）	PHE101	86.39
		英语语法	ENG217	86.35
		大学生心理健康教育	PSY101	86.08
		英语听说（1）	ENG205	86.03
		欧美名篇选读	ZENG4017	85.75
		英语国家概况	ZENG2021	84.04
		产品展示设计	AAD3233	96.50
		景观施工图设计 II	AAD3575	96.38
		效果图高级渲染	AAD3324	93.60

艺术设计学院	2020	交互设计流程与方法	AAD3244	92.75
		室内手绘快速表现 II	AAD3556	92.00
		室内照明设计	AAD3555	91.73
		高级建筑动画	AAD2329	91.71
		多媒体应用	AAD4204	91.25
		UCD 理念与应用	AAD3220	91.20
		室内设计 III	AAD3519	90.79
		专题设计 (2)	AAD5410	90.78
		产品结构设计	AAD3232	90.75
		动态图形设计	AAD3428	90.68
		数字插画设计	AAD2313	90.00
		室内陈设 II	AAD3558	89.31
		景观设计 III	AAD3531	89.29
		设计语义学	AAD3214	89.25
		全景影像制作	AAD3618	89.14
		专项训练 (3)	AAD5605	89.11
		品牌营销与管理	AAD4424	89.09
		专项训练 (3)	AAD5205	89.00
		信息设计	AAD3426	88.55
		公共艺术设计	AAD3540	88.30
		景观生态学	AAD3537	87.83
		VR 三维建模 (2)	AAD3616	87.00
		Java 面向对象程序设计 (2)	AAD3617	86.85
		三维包装创作	AAD2331	86.80
		综合课题训练 (4)	AAD5304	86.75
		短片拍摄与制作	AAD2330	86.50
		产品包装设计	AAD3234	86.43
		UI 设计	AAD3432	86.38
		室内家具设计	AAD5511	86.20
		设计材料与工艺	AAD3231	85.57
虚拟现实设计开发 (1)	AAD2631	85.13		
交互专题设计	AAD3246	83.00		

		视觉风格创意	AAD3245	81.33
		视觉专题设计	AAD3247	80.33
	2021	Rhino 建模	ZAAD6022	96.00
		三维模型设计	AAD2324	94.43
		综合课题训练(2)	AAD5302	94.40
		数字插画设计	AAD2322	92.25
		室内家具设计	ZAAD6012	91.92
		版式设计	AAD2415	91.45
		模型设计与制作	AAD2628	90.44
		Unity 3d 基础	AAD3614	90.19
		标志设计	AAD3431	90.00
		标志设计	AAD4206	89.80
		园林植物设计	ZAAD6017	89.60
		设计交流与表达 I	AAD3550	89.20
		商业空间设计	ZAAD6010	88.91
		摄影基础	AAD3441	88.33
		室内设计 I	AAD3517	88.27
		字体设计	AAD3422	88.13
		印刷工艺与设计	AAD3421	88.10
		SketchUp 建筑设计 II	ZAAD6005	87.75
		数字剪辑艺术	AAD2325	87.75
		论文写作	ZAAD6007	87.09
		产品功能设计	AAD2216	86.75
		字体与版式设计	AAD2627	86.40
		媒体设计与创意	AAD4609	86.00
		专项训练(1)	AAD5202	85.10
		材料与构造	AAD3562	84.71
		人机工程学	ZAAD6024	84.60
		民间艺术	AAD4415	84.33
		城市景观设计	ZAAD6011	84.06
		3DMAX 室内表现 I	AAD3563	83.67
		CAD 工程制图	AAD2222	83.11

安徽信息工程学院 2022-2023 学年秋季学期课程质量分析报告

		配色设计原理	AAD2022	82.10
		环境设施设计	ZAAD6016	80.89
		室内手绘快速表现 I	AAD3549	80.25
		设计制图与透视	AAD2215	78.80
		人机工程学	AAD2214	78.14
		综合课程训练 (1)	AAD5211	73.25
	2022	产品展示设计	ZAAD205	96.00
		SketchUp 建筑设计 I	ZAAD6002	93.06
		人机工程学	ZAAD208	92.22
		插画设计	ZAAD223	92.06
		环境设计手绘快速表现	ZAAD6004	92.00
		设计文案	ZAAD224	91.91
		工艺美术史	ZAAD6023	91.65
		设计思维与方法	ZAAD2021	91.50
		环境艺术表现技法	AAD237	91.23
		字体设计	ZAAD221	91.00
		室内陈设设计	ZAAD6015	90.90
		视觉专题设计	ZAAD204	90.85
		产品营销策划	ZAAD206	90.73
		数字媒体创新设计	AAD212	90.38
		构成基础 I	AAD243	89.61
		摄影摄像基础	AAD202	89.39
		动画色彩	AAD204	89.38
		版式设计	ZAAD222	89.28
		Photoshop 表现技法	ZAAD6001	89.25
		工业设计史	ZAAD412X	89.23
		构成基础 II	AAD222	89.11
		造型基础 II	AAD221	88.96
		标志设计	ZAAD325	88.92
视听语言	AAD201	88.79		
设计概论	AAD223	88.13		
二维构成基础	AAD233	88.03		

	计算机辅助设计（一）	AAD244	87.96
	环境设计制图 AutoCAD I	ZAAD6003	87.90
	动画设计基础（PS+AI）	AAD301	87.89
	专业导论	AAD101	87.76
	形态设计基础（平构+立构）	AAD203	87.75
	计算机辅助设计	ZAAD203	87.15
	环境设计初步	ZAAD6000	86.56
	造型基础 I	AAD242	86.38
	二维图形设计	ZAAD225	86.33
	产品设计程序与方法	ZAAD201	86.07
	数字媒体基础概论	AAD211	85.20
	民间艺术	ZAAD421X	84.13
	二维图形设计（1）	AAD227	83.95
	产品造型设计	ZAAD304	83.71
	计算机辅助设计（二）	AAD245	83.03

附件 2 各教学单位所承担课程问卷指标均分明细

问卷指标	平均值	大数据与人工智能学院	电气与电子工程学院	工业互联网产业学院	管理工程学院	机械工程学院	计算机与软件工程学院	马克思主义学院	通识教育与外国语学院	艺术设计学院
题目1	4.45	4.45	4.39	4.55	4.49	4.37	4.47	4.47	4.46	4.55
题目2	8.84	8.87	8.71	8.90	8.99	8.64	8.93	8.88	8.89	8.98
题目3	4.43	4.44	4.35	4.47	4.49	4.32	4.46	4.44	4.45	4.52
题目4	4.34	4.37	4.29	4.35	4.40	4.25	4.38	4.33	4.36	4.43
题目5	8.71	8.70	8.64	9.17	8.78	8.57	8.71	8.75	8.73	8.87
题目6	8.67	8.65	8.58	8.77	8.78	8.50	8.69	8.70	8.69	8.83
题目7	8.66	8.64	8.58	9.00	8.74	8.52	8.67	8.67	8.70	8.82
题目8	4.31	4.32	4.27	4.43	4.37	4.24	4.34	4.32	4.33	4.36
题目9	4.34	4.37	4.29	4.48	4.39	4.27	4.34	4.41	4.34	4.39
题目10	8.61	8.66	8.56	8.73	8.70	8.48	8.68	8.61	8.61	8.76
题目11	8.46	8.43	8.44	8.57	8.50	8.41	8.45	8.58	8.40	8.61
题目12	12.80	12.81	12.74	13.25	12.91	12.67	12.78	12.87	12.76	13.08