



安徽信息工程学院
Anhui Institute of Information Technology

2021-2022 学年秋季学期
课程质量分析报告

安徽信息工程学院教育质量与评估办公室

二〇二二年三月

目 录

背景介绍.....	1
第一章 概述.....	2
第二章 问卷指标分析.....	6
2.1 评价指标信度及项目分析.....	6
2.2 具体评价指标分析.....	7
2.3 问卷调查指标分析.....	8
第三章 按课程类型分析.....	20
第四章 按教学单位分析.....	22
第五章 按其他维度分析.....	24
5.1 按课程人数分析.....	24
5.2 按教师年龄段分析.....	25
5.3 按教师职称分析.....	26
第六章 学生建议解读.....	27
6.1 学生心目中的“yyds”	27
6.2 学生和老师一起成长的快乐.....	27
6.3 爱学习的学生为教师“操碎了心”	27
6.4 优秀教师的显著特点.....	28
第七章 总结.....	32
7.1 教学评价科学性，评价指标多元化.....	32
7.2 创新实施教师培养培训工作.....	32
7.3 强化教学过程的全程引导.....	32
附件.....	34
附件 1 各教学单位参评课程排行榜.....	34
附件 2 各教学单位所承担课程问卷指标均分明细.....	49

背景介绍

教学质量是学校生存和发展的生命线，教学质量的好坏，是衡量一所学校办学水平高低最直接的标准。在学校教育中，教学工作作为中心工作，所产生的教育作用最全面、最深刻，占用的时间也最多。课程教学质量评价作为教学工作的一个方面，对规范教学管理、推动学校本科教学基本建设、鼓励广大教师履行工作职责、深化教学方法改革和提高教师教育教学水平都有着重要的意义。

学校始终将教学质量放在首要位置，在人员、制度、经费、管理及舆论等方面全面服务教学。通过持续健全机构、人员、标准、监控、反馈、改进的质量保障六要素，常态化落实“五评、五查”，逐步完善内部教学质量保障体系，初步形成不断提高教学质量的长效机制。教学质量评价就是其中的重要一环。

在教学活动中，学生是教学的对象，是教学活动中最主要的参与者。因此，学生对于教学质量具有发言权，只有借助于汇集学生的反馈信息，才能及时了解教学过程中存在的问题，获得教学质量的真实反馈。

为持续对我校课程质量开展评价、跟踪、改进与提升，本着求实的精神、务实的态度，自 2018-2019 学年秋季学期开始，学校已第七次开展课程质量评测分析工作。本次调查问卷内容与 2020-2021 学年春季学期一致，问卷具体见《关于开展 2021-2022 学年秋季学期教师教学质量考评工作的通知》（教字〔2021〕150 号）附件。

第一章 概述

2021 年 12 月 27 日至 2022 年 1 月 6 日，教育质量与评估办公室组织开展了 2021-2022 学年秋季学期教师教学质量评价工作，其中学生评价以课程为对象，覆盖所有开课学院及教务处开设的公共选修课共计 434 门课程，各教学单位参评课程数详见下表。

表 1-1 各教学单位参评课程数（单位：门）

教学单位	参评课程数	占比
大数据与人工智能学院	28	6.45%
电气与电子工程学院	55	12.67%
管理工程学院	66	15.21%
机械工程学院	54	12.44%
计算机与软件工程学院	43	9.91%
通识教育与外国语学院	60	13.82%
艺术设计学院	89	20.51%
马克思主义学院	4	0.92%
教务处（公共选修课）	35	8.06%
合计	434	100.00%

本次评测共发布问卷 111947 份，回收问卷 108083 份，回收率 96.55%；其中有效问卷 31584 份，有效率 29.22%。

表 1-2 各学院有效问卷数（单位：份）

大数据与人工智能学院	2028
人工智能	602
数据科学与大数据技术	1264
智能科学与技术	162
电气与电子工程学院	6696
电气工程及其自动化	1512
电子信息工程	1872
电子信息工程（专升本）	76

		续上表
	机器人工程	649
	通信工程	1060
	自动化	1527
管理工程学院		5660
	财务管理	1738
	工商管理	911
	工商管理（专升本）	386
	国际经济与贸易	1293
	市场营销	856
	市场营销（专升本）	476
机械工程学院		7448
	材料成型及控制工程	775
	车辆工程	2088
	机械电子工程	1977
	机械设计制造及其自动化	2219
	机械设计制造及其自动化（专升本）	389
计算机与软件工程学院		4878
	计算机科学与技术	2084
	计算机科学与技术（专升本）	187
	软件工程	2030
	网络工程	577
通识教育与外国语学院		1896
	英语	1260
	英语（专升本）	636
艺术设计学院		2978
	产品设计	554
	动画	356
	环境设计	529
	环境设计（专升本）	163
	视觉传达设计	650
	数字媒体技术	726
总计		31584

本学期在各学院的配合下，学生参与率均超过 90.00%。其中大数据与人工智能

学院学生参与率最高，为 98.90%。

表 1-3 各学院学生参与率

学院	学生参与率
大数据与人工智能学院	98.90%
电气与电子工程学院	94.87%
管理工程学院	95.41%
机械工程学院	94.39%
计算机与软件工程学院	96.38%
通识教育与外国语学院	98.40%
艺术设计学院	97.77%

根据对每门课程的得分汇总，学生对本学期课程评价平均分为 87.76（2020-2021 学年春季学期为 88.89，2020-2021 学年秋季学期为 89.25，2019-2020 学年秋季学期为 89.00）。课程评价最低分为 74.64（网络安全与实践 CSE3316），课程评价最高分为 96.22（产品包装设计 AAD3234）。

表 1-4 课程评分分段统计

分数段	2021-2022 学年 秋季学期		2020-2021 学年 春季学期		2020-2021 学年 秋季学期	
	课程 门数	占课程 总数比	课程 门数	占课程 总数比	课程 门数	占课程 总数比
95 分及以上	11	2.53%	4	1.01%	11	2.86%
92（含）-95 分	37	8.53%	75	18.89%	46	11.95%
90（含）-92 分	60	13.82%	97	24.43%	116	30.13%
80（含）-90 分	322	74.20%	216	54.41%	208	54.03%
80 分以下	4	0.92%	5	1.26%	4	1.04%

我们对比了七个学期的课程评分分布。从图中可以看出，各个学期评分在 80（含）-90 分区间内的课程相对较多，其次是 90（含）-92 分，再次是 92（含）-95 分，95 分及以上和 80 分以下占比最少。2021-2022 学年秋季学期 90（含）-92 分和 92（含）-95 分这两个分数段的课程门数占比相较以往学期下降，80（含）-90 分区间内课程门数占比上升明显，课程评价平均分整体有所下降。

为加强师资队伍建设，更好地迎接本科教学工作合格评估，我校引进了一批青年教师、补充了一批外聘教师。青年教师教学经验不足，教学基本功、课堂教学管理能力等都有待进一步地提高。而外聘教师本身事务较多，投入学校教学工作的精力有限，工作时间的持续性和稳定性得不到足够保证。我们对本学期承担课程教学任务的 777 名教师的学生评教分数进行了分析，其中 498 名自有教师（含行政兼课）

的平均得分为 88.18，279 名外聘教师的平均得分为 86.86。本学期自有教师的平均得分仍低于以往学期课程评价的平均分，而外聘教师的平均得分甚至低于自有教师 1.32 分。因此师资队伍的教学质量保证与其数量的扩大在一定时间内尚存在矛盾。

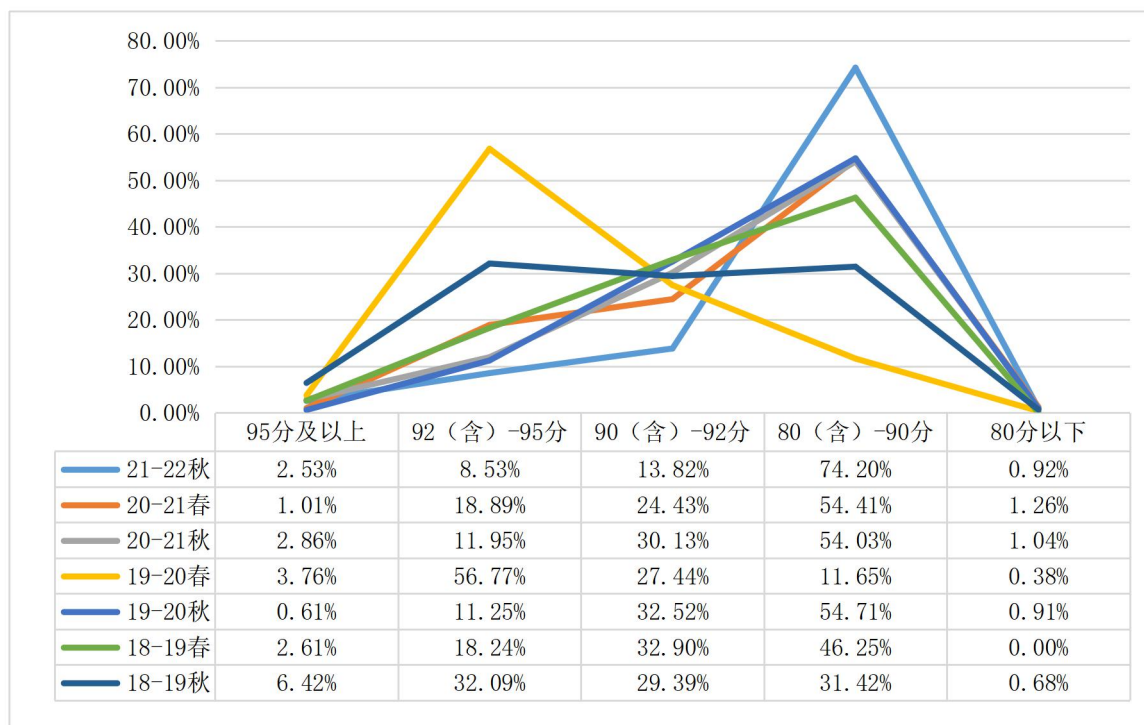


图 1-1 2018-2019 学年以来各学期课程评分分段占比统计对比

通过对近三学年各学期的统计，各年级的评分趋势基本一致，大一学生的评分最高，大二大三学生的评分稍有波动。2019 级学生连续三学年秋季学期课程评分呈持续下降趋势；2020 级学生评分同比下降也较为明显。这对二、三年级课程的建设 and 教学质量提升提出了更大的挑战。

表 1-5 各级学生三学年各学期课程评分比较

入学时间	课程评分				
	2019-2020 学年		2020-2021 学年		2021-2022 学年
	春季学期	秋季学期	春季学期	秋季学期	秋季学期
2017 级	91.32	88.07	/	/	/
2018 级	92.30	88.81	89.02	88.94	/
2019 级	91.54	89.89	88.33	88.80	86.54
2020 级	/	/	89.42	90.05	87.03
2021 级	/	/	/	/	89.23

第二章 问卷指标分析

本次课程评价问卷从教学态度、教学方法、教学效果等三个方面设置了权重不同的 12 项评价指标，每个指标设置了 4 个等级，分别为优、良、中、差。此外，结合当前学校开展的课程思政、智慧教学、学习笔记、辅导答疑、过程性考核等重要教育教学改革举措，本次课程评价问卷设置了 9 项不计入统分的调查指标。

2.1 评价指标信度及项目分析

通过 SPSS 统计软件，对问卷指标数据采用李克特量表信度分析¹，通过分析得出本次问卷的克隆巴赫系数为 0.887，问卷指标的一致性较好。

表 2-1 量表信度分析（原始）

Cronbach's Alpha	基于标准化项的 Cronbachs Alpha	项数
.887	.913	12

同时通过项目分析²，问卷的 12 项指标中的 12 项指标均为强相关。

表 2-2 评价项目分析

题序	项已删除的 刻度均值	项已删除的 刻度方差	校正的项总 计相关性	多相关性 的平方	项已删除的 Cronbach's Alpha 值
题目 1	83.25	78.042	0.636	0.452	0.881
题目 2	78.76	71.379	0.606	0.457	0.878
题目 3	83.26	77.971	0.648	0.476	0.880
题目 4	83.36	77.716	0.651	0.457	0.880
题目 5	78.95	69.083	0.676	0.487	0.873
题目 6	78.98	69.015	0.686	0.491	0.873
题目 7	79.00	68.973	0.679	0.482	0.873
题目 8	83.39	77.523	0.662	0.453	0.880

¹ 李克特量表信度分析通常采用克隆巴赫系数（Cronbach's Alpha）表示，一般认为 α 大于 0.6 可以接受，大于 0.8 时则表示量表的一致性极好。

² 项目分析（Corrected Item-Total Correlation），即根据评价结果对问卷的各项指标进行分析来判断量表的优劣，并按照一定标准对每项指标进行筛选与处理。

续上表

题目 9	83.36	77.500	0.666	0.453	0.879
题目 10	79.04	69.661	0.654	0.434	0.875
题目 11	79.23	71.168	0.569	0.363	0.880
题目 12	74.83	63.690	0.585	0.388	0.889

2.2 具体评价指标分析

通过对问卷指标的分析可以看到：学生在教师教学态度方面的评价较上学年春季学期有小幅度提高，在教学方法和教学效果方面评分有小幅度下降。

在教学态度方面，题目 1 的评分最高，上升了 11 位，跃居第一，题目 2、题目 3 及题目 4 均排名靠前，这说明了学生对授课教师教学态度的充分肯定，反映出我校教风情况整体较好。这也和学生的主观反馈相互验证，大部分教师均能严格要求和公正地对待学生。在课堂教学管理方面，由于各学院严抓课堂教学，以良好的态势迎接本科教学工作合格评估，教师们在课堂教学的管理方面较为严格，精神饱满。建议各位教师继续保持良好的教学和管理作风，以评促建。

在教学方法方面，各题的排名和评分均有小幅度下降。2021 年度我们开展了诸多提高教师课堂教学能力的培训，如组织教师参加青年教师教学能力提升线上研修班、课程思政线上研修班、高校青年教师综合能力提升暑期线上训练营及分类课程的“磨课”活动等，但是在效果方面尚未从学生评教中得到充分显现。这给我们的教师培养培训工作提供了启示：如何将培训的成效转化并让教师实际运用到课堂上是一个值得我们更多去思考的问题。建议进一步按照“学思做、知信行”的思路，在开展讲座式培训的基础上，组织更多面对面的教学工作坊及点对点的教师指导活动，让教师在具体的教学实践中得到实实在在的发展和教学能力的提升。同时为破解“改的不教、教的不改”困局，建议进一步丰富、固化教学观摩、集体备课、教学竞赛等教师发展活动，树立示范课程、优秀课堂、榜样教师，通过骨干教师的示范引领作用，带动青年教师向教学、教研、教改投入更多精力，寻得更优路径，整体提高学校教师教学能力和教学水平。

在教学效果方面，各题的排名仍旧靠后，评分（按百分制折算后）均降低在 1 分以上，并且整体得分与上学年春季学期相比降幅最大，平均超过 2%。从此看出，教学效果得分下降是导致本学期课程评价平均分下降的最主要原因。如何提高课程的育人效果，如何让学生听得懂、学的会、用的好，需要教师花费更多的心思。正如我们上学年春季学期所建议的，在教学各个阶段均应加强与学生的沟通，了解学生的学习收获情况，及时根据学生的学习情况调整自己的教学设计和方式方法，帮助学生学有所用、学有所得。育人者必先育己，只有做到心中有爱、肚里有货，才能让学生眼里有光、脚下有路。

表 2-3 问卷指标评分值统计（排名与 2020-2021 学年春季学期比较）

问卷指标	单项平均分	折算百分制	排名
1. 关心学生、严格要求学生、公正对待学生	4.52	90.36 ↑	1 ↑ (11)
2. 教师遵守职业纪律, 在课堂从未有不文明言行(课堂抽烟、接打电话、玩手机、擅自离开课堂等), 从未发表负面言论和观点等	9.01	90.06 ↑	3 (1) ↓
3. 教师上课衣着整齐、精神饱满、准备充分、不敷衍了事, 使用普通话教学、语言表达清晰	4.50	90.09 ↓	2 ↓ (1)
4. 教师能够及时、细致的批改作业并根据需求做好课业的辅导和答疑、交流	4.40	88.03 ↓	5 ↑ (2)
5. 教师授课条理分明、重点突出	8.82	88.15 ↓	4 ↓ (1)
6. 教师在授课过程中能选择和使用恰当的教学方法和手段, 注重理论和案例的结合, 引导学生们对所学进行实际运用	8.79	87.87 ↓	7 ↓ (2)
7. 教师授课能有效互动, 富于启发性, 注重学生思维能力的培养	8.77	87.65 ↓	8 ↓ (2)
8. 教师授课能有效利用课堂时间, 布置的作业精选适中	4.38	87.51 ↓	9 ↓ (1)
9. 教师授课注重对学生治学和做人价值的塑造	4.40	88.03 ↓	6 ↓ (2)
10. 这门课程的到课率很高、课堂纪律良好、课堂氛围良好、学生学习积极认真	8.72	87.21 ↓	10 ↓ (1)
11. 我能够大部分理解、吸收、消化在学习过程中对我而言属于难点的知识	8.53	85.33 ↓	12 ↓ (1)
12. 通过这门课程的学习, 我能掌握本学科的基本理论知识, 能运用所学知识解决相应的实际问题, 学有所得	12.94	86.25 ↓	11 ↓ (1)

2.3 问卷调查指标分析

问卷调查指标部分, 本学期延续了 2020-2021 学年春季学期的学生评教问卷。问卷调查共设置 9 项不计入统分调查指标, 包括 8 项单选题和 1 项主观评价题。

2.3.1 单项选择题部分

表 2-4 调查指标单项选择题结果汇总

第13题 本门课程老师与学生面对面交流 (office hours) 的安排能够有效支持我的学习	
A 非常符合	10417
B 较符合	16123

续上表

C 一般	4437
D 较不符	440
E 很不符合	167
	31584

第14题 每周你课外花费在本课程学习的时间（包括完成作业、项目、线上学习任务等）

A 0-1小时	5977
B 1-2小时	12847
C 2-3小时	7139
D 3-4小时	2684
E 4小时以上	2937
	31584

第15题 此课程中计入最终成绩的考核次数（包括期中考试、学习笔记、阶段测验、课程报告等形式，不含期末考试、随堂点名）

A 1次	4130
B 2次	9393
C 3次	7364
D 4次	2959
E 5次及以上	7738
	31584

第16题 本门课程培养了我的自主学习习惯，锻炼了我的自主学习能力

A 非常符合	9000
B 较符合	16886
C 一般	5168
D 较不符合	394
E 很不符合	136
	31584

第17题 本门课程使用了线上学习，并且线上学习的内容和线下课堂教学的内容相互衔接

A 非常符合	8321
B 较符合	14830
C 一般	5638
D 较不符合	509

续上表

E 很不符合	129
F 没有线上学习部分	2157
	31584

第18题 本门课程要求做学习笔记，并且学习笔记有效的帮助了我的学习

A 非常符合	9142
B 较符合	14359
C 一般	5403
D 较不符合	580
E 很不符合	138
F 没有学习笔记要求	1962
	31584

第19题 本门课程的老师对教学管理（包括课堂纪律、迟到早退、作业要求等）很严格

A 非常符合	11507
B 较符合	15686
C 一般	4036
D 较不符合	271
E 很不符合	84
	31584

第20题 本门课程的老师在授课时能够将思想政治教育元素（如爱党、爱国、马克思主义、社会主义核心价值观等理论知识、价值理念以及精神追求）融入到课程中，潜移默化地对我的思想意识、行为举止等产生影响

A 非常符合	10296
B 较符合	12589
C 一般	4237
D 较不符合	348
E 很不符合	162
	27632

注：第20题统计中不含课程为思政课的3952份问卷。

从第13题的统计结果看，84.03%的学生表示老师与学生面对面交流（office hours）的安排能够有效支持学生的学习，仅1.92%表示不能有效支持。与上学年两个学期的评分趋势一致，office hours越能支持学生的学习，则学生的评分相对越高。通识教育与外国语学院选E项的评分较高，涉及的课程主要为体育、大学生心

理健康教育等，对评分的趋势没有大的影响。《安徽省2021年高等教育满意度调查报告》中建议高校建立常态化师生交流机制，为师生交流提供必要的场所和条件，由专业教师轮流在固定时间固定地点与学生交流、解疑答惑。我校自2020-2021学年秋季学期开始实行office hours制度，较好固化了师生交流机制，这也从学生的评价中得到了反映。

表2-5 “与学生面对面交流（office hours）”不同选项评分统计

学生所属学院	A 非常符合	B 较符合	C 一般	D 较不符合	E 很不符合
校平均分	93.39	87.34	78.93	68.34	63.62
大数据与人工智能学院	93.07	86.30	78.24	68.37	66.75
电气与电子工程学院	93.21	87.15	78.55	68.89	65.27
管理工程学院	93.46	88.63	80.77	74.45	70.29
机械工程学院	92.99	86.47	78.17	66.08	58.04
计算机与软件工程学院	93.46	86.72	77.76	66.76	66.16
通识教育与外国语学院	94.21	89.47	82.79	71.35	94.50
艺术设计学院	94.12	88.08	77.30	60.21	59.59

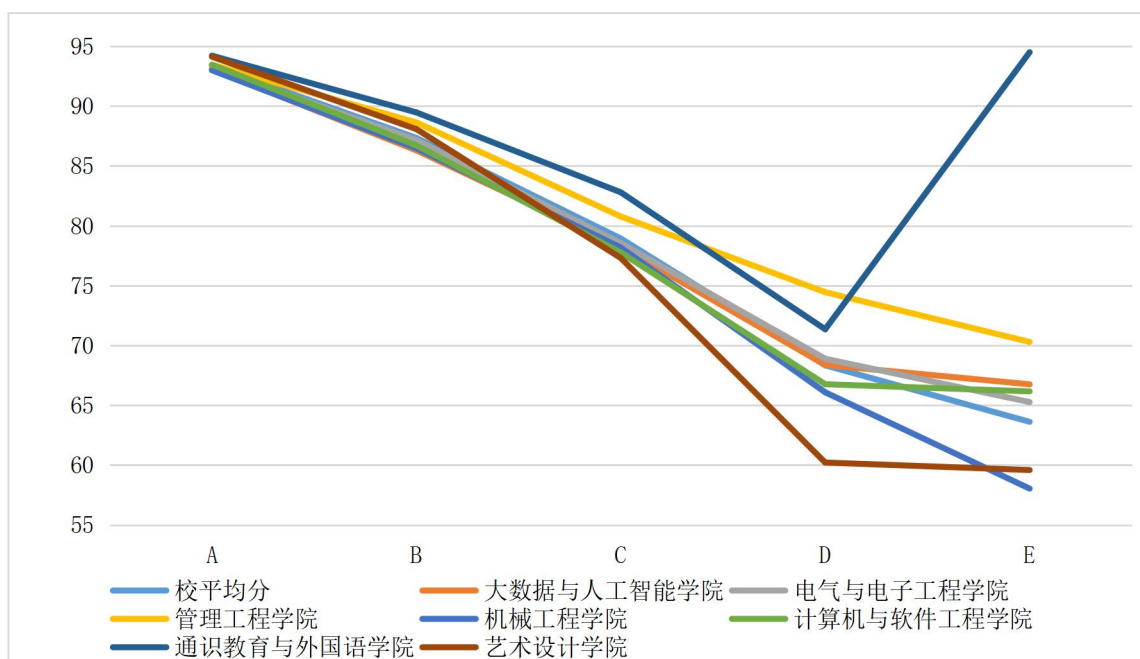


图2-1 “与学生面对面交流（office hours）”不同选项学生评分折线图

按照统计分布计算得到的本学期学生每周课外花费在单门课程学习的时间为1.94小时。从各个学院的评分趋势来看，学生选择课外学习时间在4小时以上的评分基本最高，大数据与人工智能学院、机械工程学院、计算机与软件工程学院及艺术设计学院选择1-2小时的评分相对较低。

表2-6 近五学期学生每周花费在单门课程学习的平均时间对比

学年学期	19-20学 年秋季	19-20学 年春季	20-21学 年秋季	20-21学 年春季	21-22学 年秋季
单门课程每周课外学习平均时间	1.94小时	2.15小时	1.92小时	1.94小时	1.94小时

表2-7 每周课外花费在单门课程学习不同时间的评分统计

学生所属学院	A 0-1小时	B 1-2小时	C 2-3小时	D 3-4小时	E 4小时以上
校平均分	87.18	87.20	87.94	89.19	89.72
大数据与人工智能学院	86.65	86.48	87.98	88.04	89.49
电气与电子工程学院	86.88	87.41	87.57	89.14	89.69
管理工程学院	87.25	88.34	89.52	90.61	89.88
机械工程学院	86.28	86.22	86.91	88.53	90.44
计算机与软件工程学院	87.00	86.18	86.94	88.54	88.81
通识教育与外国语学院	90.18	89.81	89.34	90.93	90.92
艺术设计学院	88.11	87.96	89.06	89.53	89.56

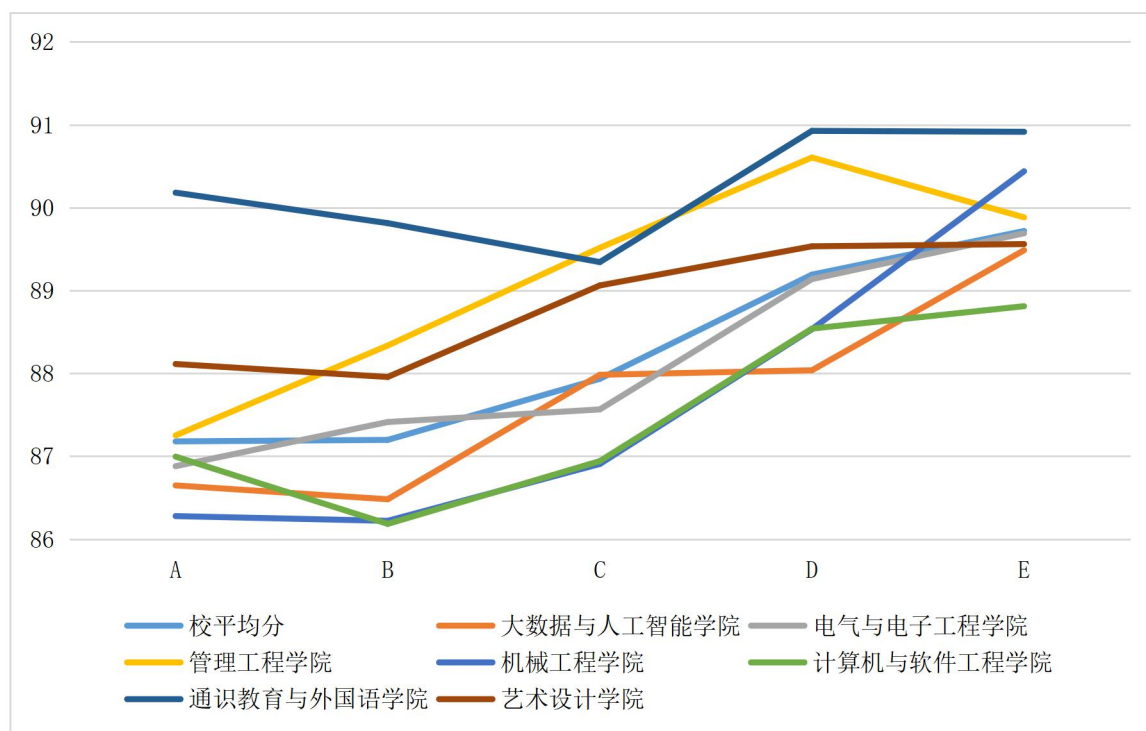


图2-2 每周课外花费在单门课程学习不同时间的评分折线图

从连续五学期的每周课外学习时间统计来看，学生每周花费在单门课程学习的平均时间较为稳定的保持在1.94小时左右，折合约2.6学时。依据目前执行的人才培养方案，各专业面授的平均周学时基本不超过26学时，按照单学期课程平均为10门估计，学生每周学习总时间约不超过52学时，折合约39小时，可能还存在学习量不够的现象。为此，学校已在新版人才培养方案修订工作中，进一步提出了学分质量的概念，将推进各门课程按照学分质量观科学进行教学设计和学习任务布置。

通过表2-8、2-9统计看，本学期单门课程中计入最终成绩的平均考核次数全校为3.02次，校平均值和各学院的平均值均呈持续提升态势，充分说明了“N+2/N+1”过程性考核制度实施的效果呈向好趋势。从学院层面来看，所有学院的平均考核次数均超过了2.80次，大多数学院超过了3次。除去考核次数为1次的情况，基本呈现出考核次数越多，评分越高的趋势。针对通识教育与外国语学院考核次数为5次及以上评分降低的现象，分析得到相关的课程多为体育（1）、体育（3）、大学生心理健康教育等课程。建议可根据课程实际，合理地设置考核次数，明确考核的形式，从而达到更好的教学效果。

表2-8 各学院单门课程中计入最终成绩的平均考核次数

开课学院	21-22学年秋	20-21学年春	20-21学年秋	19-20学年春
校平均	3.02	2.86	2.74	2.36
大数据与人工智能学院	3.22	2.88	2.81	2.43
电气与电子工程学院	2.86	2.85	2.69	2.41
管理工程学院	3.14	2.92	2.63	2.40
机械工程学院	2.93	2.89	2.77	2.41
计算机与软件工程学院	3.14	3.08	2.76	2.67
通识教育与外国语学院	3.06	2.78	2.76	2.23
艺术设计学院	3.50	3.14	2.90	2.72
马克思主义学院	2.83	/	/	/

表2-9 单门课程中计入最终成绩的不同考核次数评分统计

学生所属学院	A 1次	B 2次	C 3次	D 4次	E 5次及以上
校平均分	87.76	86.26	87.31	89.06	89.52
大数据与人工智能学院	85.70	86.18	87.30	87.80	88.81
电气与电子工程学院	87.93	86.40	87.44	89.04	89.05
管理工程学院	88.21	86.88	88.35	89.98	90.67
机械工程学院	87.09	85.24	86.35	88.35	89.26
计算机与软件工程学院	87.63	85.37	86.37	88.56	88.74
通识教育与外国语学院	89.27	89.56	89.78	90.98	90.38

续上表

艺术设计学院	88.79	88.10	87.15	89.32	89.93
--------	-------	-------	-------	-------	-------

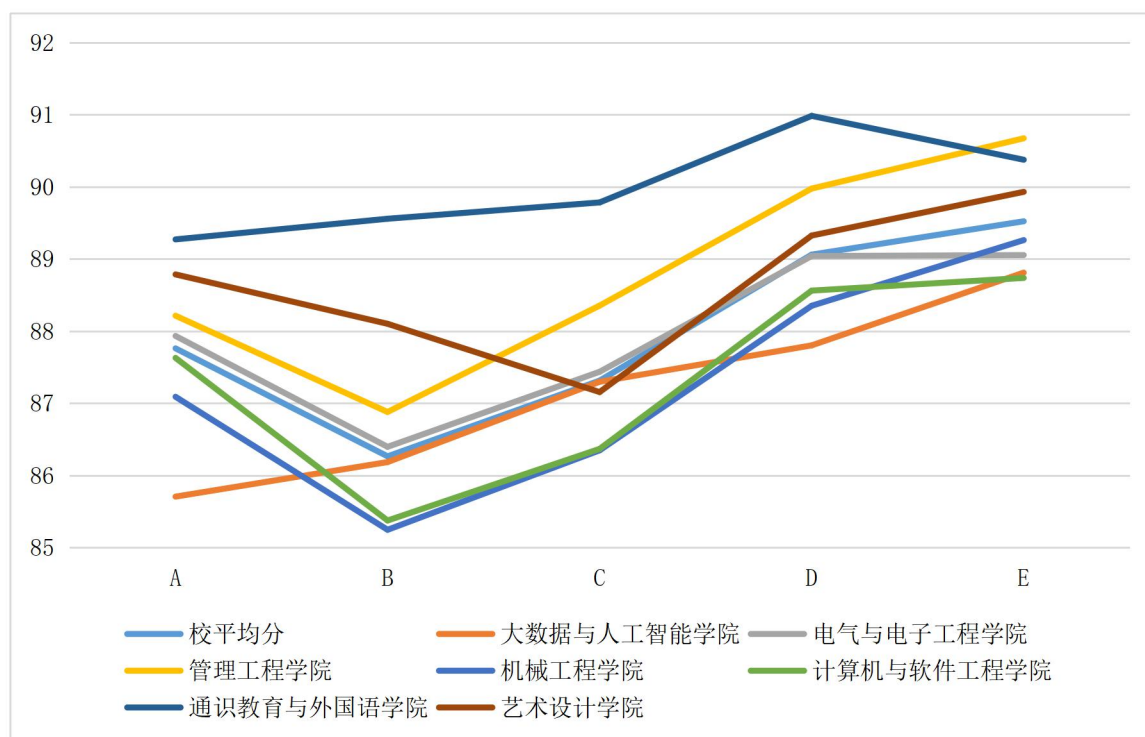


图2-3 单门课程中计入最终成绩的不同考核次数评分折线图

通过对16题的统计结果分析，认为课程培养了自主学习习惯、锻炼了自主学习能力的占比81.96%，没有有效培养的仅占1.68%。从评分趋势上看，与上学年秋春两个学期的评价趋势一致，课程越能培养自主学习习惯和锻炼自主学习能力，学生的评分越高，且“非常符合”和“很不符合”选项的评分差距愈发明显。

表2-10 本门课程培养了我的自主学习习惯、锻炼了我的自主学习能力评分统计

学生所属学院	A 非常符合	B 较符合	C 一般	D 较不符合	E 很不符合
校平均分	93.27	87.71	80.21	72.11	62.53
大数据与人工智能学院	92.63	86.57	79.43	73.06	64.91
电气与电子工程学院	92.73	87.60	80.34	73.69	67.92
管理工程学院	93.72	88.75	81.27	73.19	69.81
机械工程学院	93.13	86.84	79.63	68.68	56.39
计算机与软件工程学院	93.33	87.03	79.39	74.02	63.88
通识教育与外国语学院	94.17	89.91	82.63	74.18	70.50
艺术设计学院	93.72	88.62	79.91	73.26	56.64

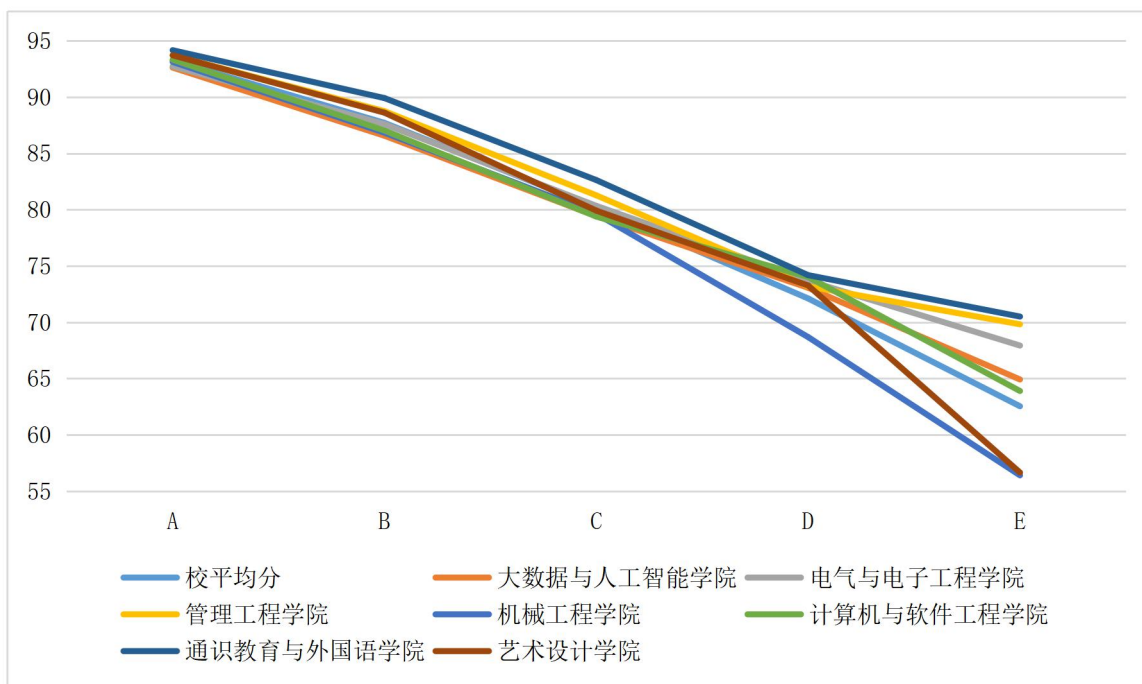


图2-4 本门课程培养了我的自主学习习惯、锻炼了我的自主学习能力评分折线图

通过对17题的统计结果分析，课程使用了线上学习的占比达93.17%，较上学年春季学期略有下降。评分的趋势与上学年秋春两个学期基本一致，线上与线下课堂教学内容衔接较好的课程更能得到学生较好的评价。从评价结果来看，与16题的评分情况相互印证，课程合理的安排线上线下课程内容，并且适量的线上课程内容也可以有效地培养学生自主学习的能力。目前学校开展的“混合式教学”改革正进入一个新的阶段。建议可以根据课程的实际情况，合理安排线上线下的内容，通过改革促进学生的学习、提高学生的学习效果。

表2-11 本门课程使用了线上学习，并且线上与线下课堂教学的内容相互衔接评分统计

学生所属学院	A	B	C	D	E	F
	非常符合	较符合	一般	较不符合	很不符合	没有线上学习
校平均分	93.40	87.65	81.44	76.14	67.55	87.34
大数据与人工智能学院	93.24	86.62	80.16	75.97	73.50	89.34
电气与电子工程学院	93.07	87.60	81.51	77.77	69.41	85.93
管理工程学院	93.53	88.73	82.12	78.03	71.12	88.76
机械工程学院	93.09	86.89	80.81	74.26	64.52	85.92
计算机与软件工程学院	93.52	86.84	81.21	74.38	66.48	86.01
通识教育与外国语学院	94.07	89.78	84.72	79.88	77.33	90.91
艺术设计学院	93.96	88.62	80.58	75.97	66.50	88.23

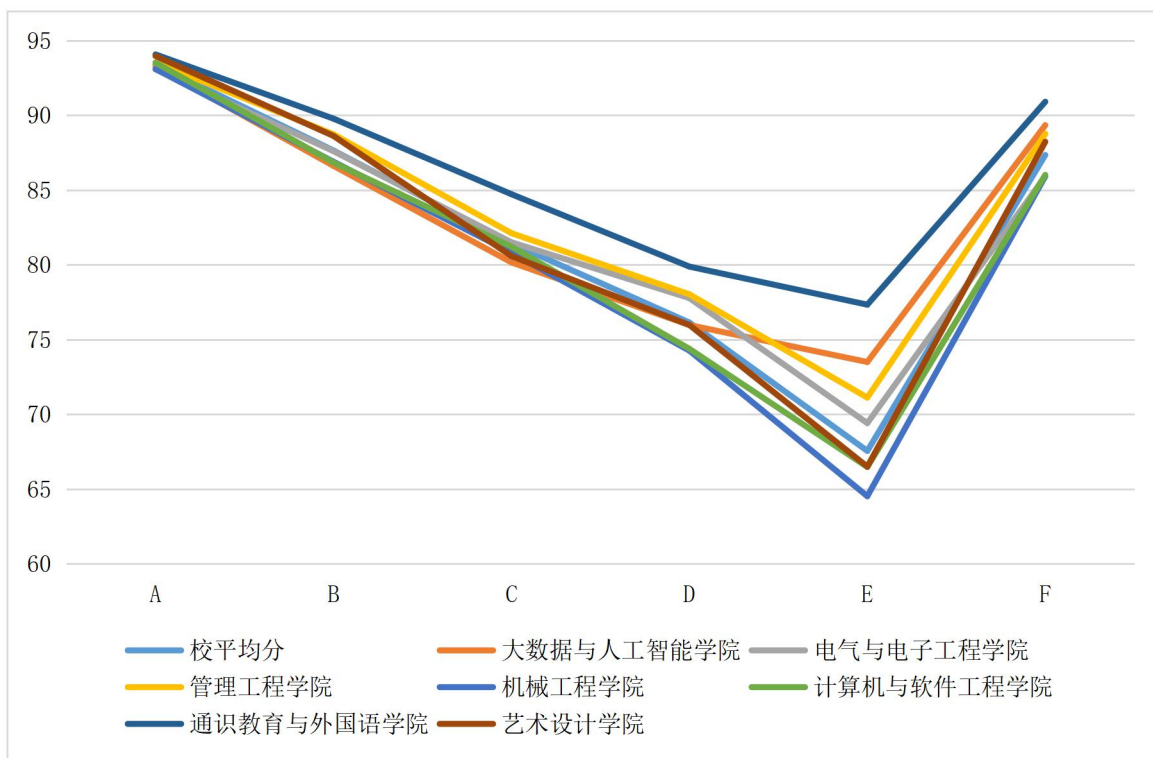


图2-5 本门课程使用了线上学习，并且线上与线下课堂教学的内容相互衔接评分折线图

学习笔记落实的效果整体较好，覆盖面达93.79%。落实学习笔记的问卷中79.34%表示对效果满意；不满意比例仅为2.42%，且近三学期持续降低。评分的趋势与上学年秋春两个学期基本一致，即学习笔记落实的情况越好，学生的评分越高。教师在落实学习笔记的过程中，重实质轻形式，引导学生学会记笔记、学会学习，可能会收获学生更多的好评，反之重形式轻实质则可能得到学生较低的评价。

表2-12 “学习笔记”不同落实效果评分统计

学生所属学院	A	B	C	D	E	F
	非常符合	较符合	一般	较不符合	很不符合	没有要求
校平均分	93.21	87.36	81.30	76.69	67.67	87.79
大数据与人工智能学院	92.81	86.21	79.60	74.03	76.00	89.92
电气与电子工程学院	92.92	87.37	81.66	76.23	73.30	86.27
管理工程学院	93.42	88.38	82.11	77.55	65.59	88.80
机械工程学院	92.89	86.50	80.34	75.72	61.28	87.36
计算机与软件工程学院	93.22	86.59	80.62	77.67	75.22	87.11
通识教育与外国语学院	94.22	89.41	84.76	81.79	75.75	91.78
艺术设计学院	93.79	88.65	81.34	76.21	62.67	86.53

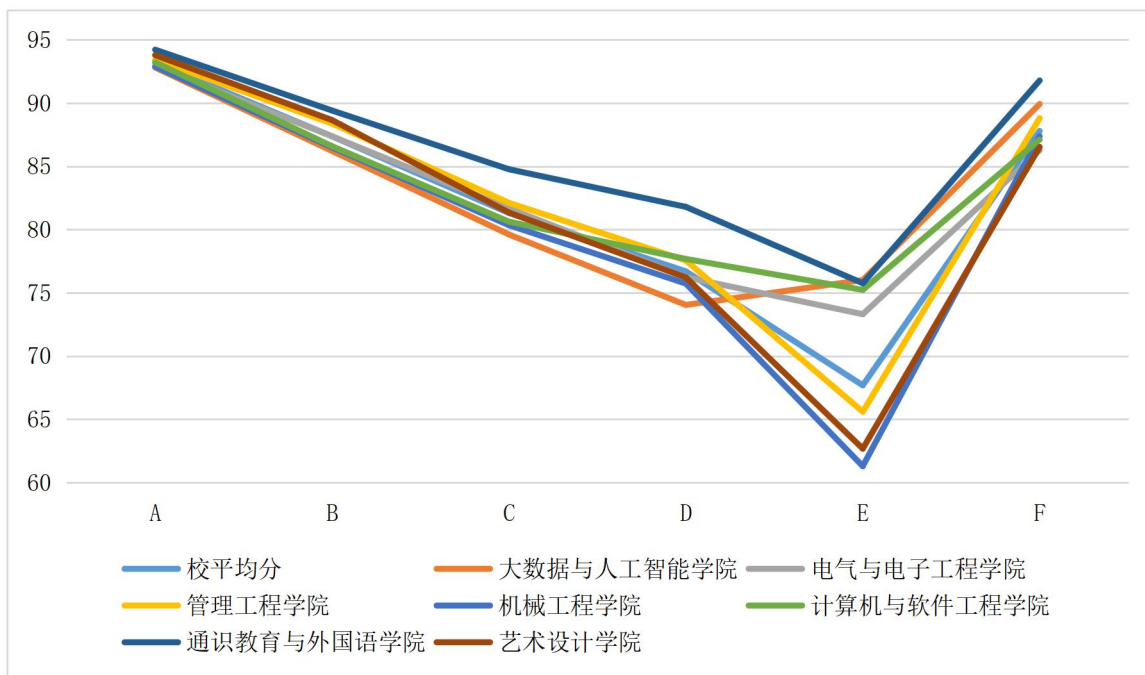


图2-6 “学习笔记”不同落实效果评分统计折线图

在教师对课堂教学管理方面，问卷中86.10%都表示教师对课堂教学管理较为严格，仅有1.13%认为不严格，认为符合的比例较上学年春季学期的85.84%和秋季学期的85.65%均有提升，反映出以评促建过程中各学院对于课堂教学管理的重视起到了一定效果。各学院的评分趋势与学校平均分基本一致，教师对课堂教学管理越严格，学生的评分越高，且“非常符合”和“很不符合”选项的评分差距愈发明显。在“不管不顾”和“尽职尽责”的教师之间，学生的评价倾向已经非常明显，教师的严格管理不但体现师德师风，更会获得学生的认可。

表2-13 “本门课程的教师对课堂教学管理很严格”评分统计

学生所属学院	A 非常符合	B 较符合	C 一般	D 较不符合	E 很不符合
校平均分	92.88	86.84	78.47	71.70	59.29
大数据与人工智能学院	92.58	85.74	77.83	72.70	64.00
电气与电子工程学院	92.56	86.88	78.74	73.85	58.83
管理工程学院	93.13	87.76	79.39	73.92	56.11
机械工程学院	92.76	86.11	77.98	68.37	55.50
计算机与软件工程学院	92.71	86.34	77.84	74.97	67.14
通识教育与外国语学院	93.47	88.63	81.58	69.43	/
艺术设计学院	93.25	87.50	77.38	68.05	55.86

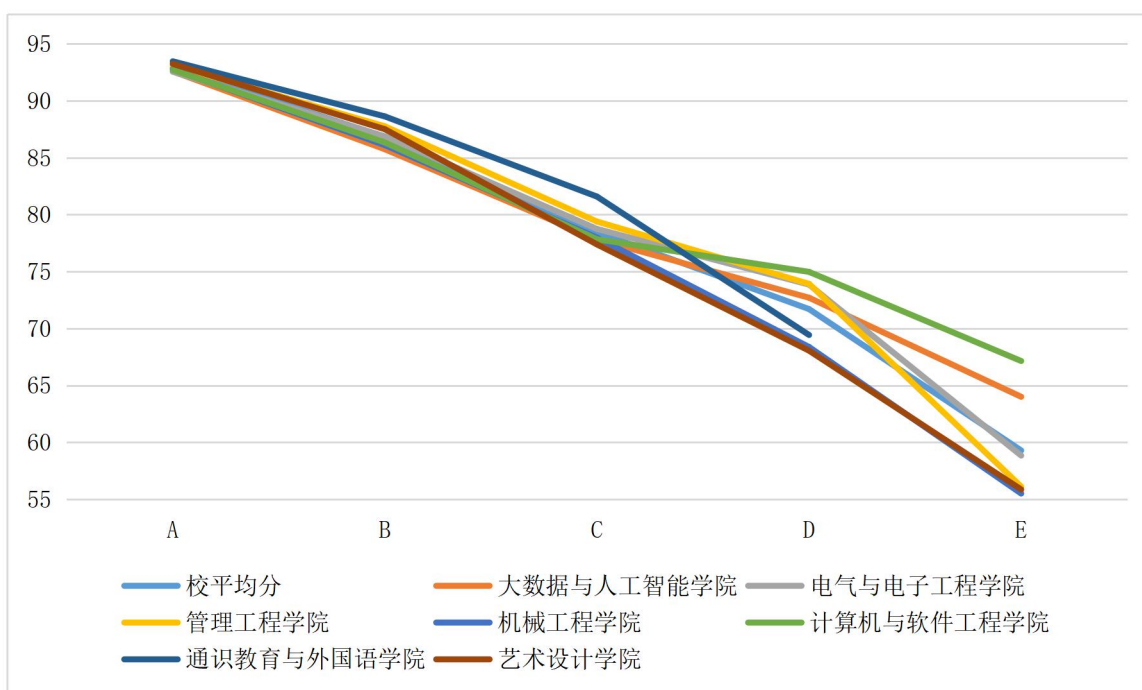


图2-7 “本门课程的教师对课堂教学管理很严格”评分折线图

通过调查可见，本学期认为课程思政实施效果好的比例为82.82%（上学年秋季学期分别为82.07%、83.41%）。从评分趋势来看，与上学年秋春两学期基本一致，但大数据与人工智能学院、管理工程学院在E选项上表现出不降反升的现象，这一点值得进一步研究。在获批课程思政建设先行高校和课程思政建设示范中心后，学校加快推进课程思政建设，积极组织教师参加课程思政线上线下研修班、开展课程思政优秀教学案例评选等活动，将课程思政纳入督导听课指标，通过多种途径不断提高教师课程育人能力。目前课程思政效果虽较为稳定，但还有较大提升空间。

表2-14 课程思政实施效果情况评分统计

学生所属学院	A	B	C	D	E
	非常符合	较符合	一般	较不符合	很不符合
校平均分	92.83	86.81	79.63	75.51	69.56
大数据与人工智能学院	92.13	85.30	81.30	68.74	76.67
电气与电子工程学院	92.57	86.95	79.65	79.90	66.03
管理工程学院	93.00	87.66	80.39	69.83	73.75
机械工程学院	92.57	86.11	78.61	74.76	70.66
计算机与软件工程学院	92.86	86.21	78.90	76.89	70.68
通识教育与外国语学院	93.54	88.61	82.60	67.63	/
艺术设计学院	93.47	87.95	79.55	76.10	65.31

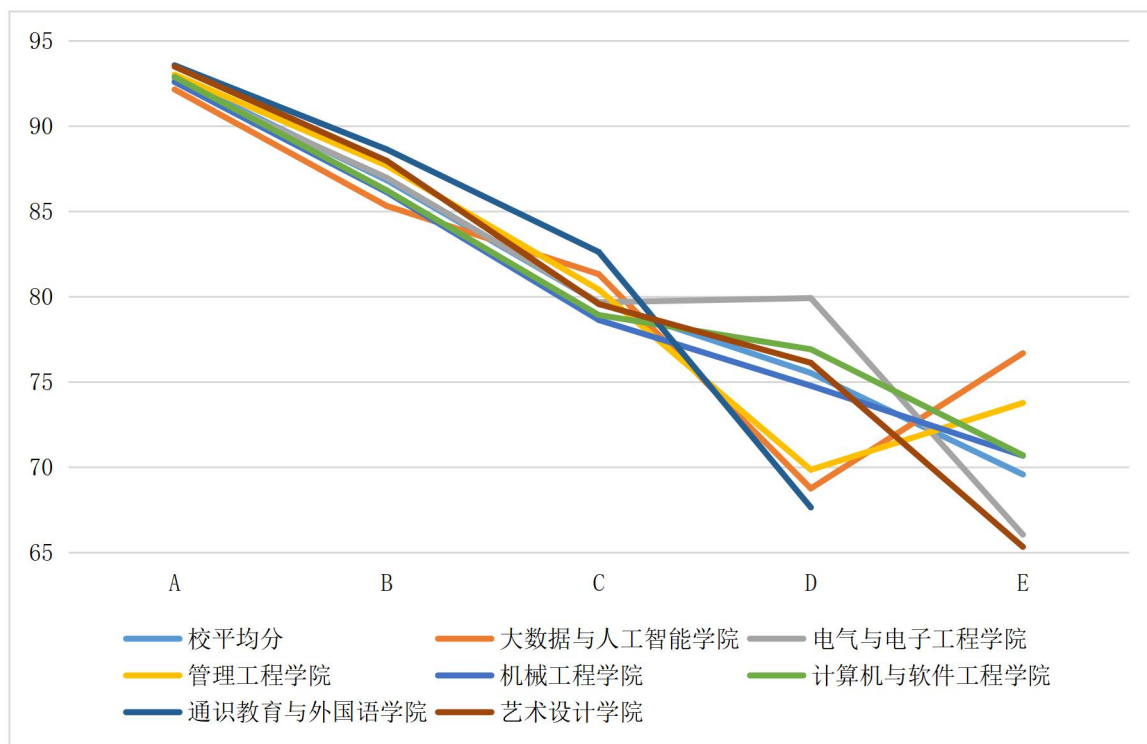


图2-8 课程思政实施效果情况评分折线图

第三章 按课程类型分析

本学期 434 门参评课程中包括公共选修课 35 门、通识课 36 门、专业（方向）课 138 门、专业基础课 146 门、专业选修课 53 门、集中实践教学环节 26 门（不含企业实习、毕业设计）。

表 3-1 各类课程总体评分结果（排序与 2020-2021 学年春季学期比较）

课程类型	课程门数	评分	排序
公共选修课	35	87.23	4↓（2）
通识课	36	88.38	2↑（1）
专业（方向）课	138	87.12	5↓（1）
专业基础课	146	87.37	3↑（2）
专业选修课	53	88.63	1→
集中实践教学环节	26	86.46	6→
合计	434	87.76	

根据表 3-1、3-2 的数据来看，在各类课程中，专业选修课的课程整体评分最高，为 88.63；其次为通识课，为 88.38；评分最低的仍是集中实践教学环节，为 86.46。本学期不同类型课程中，专业选修课稳居首位，通识课与专业基础课的排名有所提高，公共选修课和专业（方向）课的排名有所降低。如何保证和不断提高突出实践能力培养的集中实践教学环节以及面向学生未来职业设置的专业（方向）课程质量，是学校保障应用型本科人才培养质量必须回答的重要问题。除了课程设置本身以外，适应的教师队伍和匹配的教学条件都是需要考虑的因素。

集中实践教学环节占 12 个评价指标中的 10 个指标最低分（上学年春季学期是 8 个指标最低），分别是第 1 题至第 10 题，说明在教学态度、教学方法和教学效果方面都有待提高。通过连续几个学期的排名来看，无论是授课教师还是教学管理人员都应该更加重视集中实践教学环节的授课情况。专业（方向）课在题目 11 和题目 12 上排名均靠后，此类课程的授课教师在教学效果上有待进一步改进，建议更多的关注学生对知识的理解、吸收与消化，让学生能够运用所学的知识解决相应的实际问题。

在 C2022 版培养方案修订中，学校已经统筹部署系统性的项目化教学体系，以此来革新陈旧的实践教学体系。同时进一步引导各专业通过校企合作，聚焦“产业、行业、企业、职业”需求，升级改造传统专业（方向）。而课程教学的实施将是改革的最后一公里，必须保证其“畅通无阻”，才能最终到达人才培养的“目的地”。

表 3-2 指标得分一览表（分课程类型）

课程类别	公共选修课		集中实践教学环节		通识课		专业（方向）课		专业基础课		专业选修课	
	得分	百分制 排序	得分	百分制 排序	得分	百分制 排序	得分	百分制 排序	得分	百分制 排序	得分	百分制 排序
题目1	4.45	89.07	4.41	<u>88.12</u>	4.58	91.62	4.44	88.78	4.49	89.81	4.54	90.75
题目2	8.90	89.05	8.72	<u>87.20</u>	9.10	90.95	8.89	88.86	8.98	89.77	9.09	90.90
题目3	4.44	88.86	4.42	<u>88.32</u>	4.55	91.09	4.45	89.08	4.48	89.53	4.54	90.77
题目4	4.35	87.01	4.32	<u>86.47</u>	4.42	88.41	4.38	87.58	4.40	87.93	4.44	88.77
题目5	8.75	87.48	8.69	<u>86.89</u>	8.88	88.81	8.76	87.57	8.77	87.68	8.90	89.01
题目6	8.73	87.33	8.63	<u>86.27</u>	8.84	88.43	8.73	87.29	8.75	87.53	8.89	88.90
题目7	8.69	86.86	8.64	<u>86.36</u>	8.82	88.23	8.71	87.09	8.73	87.29	8.84	88.43
题目8	4.36	87.30	4.30	<u>85.90</u>	4.40	87.98	4.34	86.78	4.36	87.29	4.44	88.81
题目9	4.39	87.73	4.33	<u>86.56</u>	4.44	88.85	4.36	87.27	4.37	87.44	4.43	88.63
题目10	8.66	86.62	8.62	<u>86.18</u>	8.76	87.57	8.68	86.80	8.70	87.00	8.80	88.01
题目11	8.59	85.88	8.52	85.16	8.57	85.72	8.51	<u>85.14</u>	8.47	84.73	8.66	86.60
题目12	12.91	86.07	12.89	85.90	13.01	86.76	12.87	<u>85.77</u>	12.87	<u>85.77</u>	13.06	87.06

第四章 按教学单位分析

按学分加权后，本学期大数据与人工智能学院课程评分相对较低，通识教育与外国语学院的课程评分相对较高。

表 4-1 各教学单位承担课程得分（按学分加权）

教学单位	课程评价得分 (21-22 秋季)	课程评价得分 (20-21 春季)	课程评价得分 (20-21 秋季)
大数据与人工智能学院	85.77	88.21	89.03
电气与电子工程学院	87.41	88.85	88.19
管理工程学院	88.64	90.02	89.70
机械工程学院	87.25	88.43	88.58
计算机与软件工程学院	86.91	88.65	90.57
通识教育与外国语学院	89.12	90.40	90.27
艺术设计学院	88.70	90.49	89.29
马克思主义学院	88.17	/	/
教务处（公共选修课）	87.45	89.18	88.79

与上一学年春秋两个学期的评分趋势一致，通识教育与外国语学院承担课程的评分始终相对较高，受到学生的普遍认可与好评。但各个教学单位的课程评分均有所下降。

从各学院的课程来看：

大数据与人工智能学院排名前三的课程依次为人工智能导论（CSE2709）、计算机网络与分布式处理实践（CSE2015）、大数据技术导论（CSE2505）；

计算机与软件工程学院排名前三的课程依次为企业级应用开发与设计（ZCSE3202）、数据库与 Linux 安全（CSE3215）、企业级应用开发技术基础（ZCSE3201）；

电气与电子工程学院排名前三的课程依次为嵌入式系统及应用（INF3514）、射频识别技术原理及应用（ZINF3505）、FPGA 原理及应用（ZINF2513）；

机械工程学院排名前三的课程依次为铸造工艺学（ZMEC3322）、冲压工艺与模具设计（ZMEC3006）、冲压工艺与模具设计课程设计（ZMEC5204）；

管理工程学院排名前三的课程依次为商务谈判（ZMGT4016）、国际贸易实务（MGT3205）、创业法律（ZMGT2024）；

艺术设计学院排名前三的课程依次为产品包装设计（AAD3234）、信息设计（AAD3426）、产品展示设计（AAD3233）；

通识教育与外国语学院的专业课程中排名前三的依次为综合英语（1）（ENG2002）、商务礼仪（ENG4006）、英汉互译（1）（ZENG3009）。在通识课程中英语精读（1）（ENG1009）、创新与创意能力（ZCQD2006）、高等数学 II（1）（MTH1003）、高等数学 I（1）（MTH1001）、线性代数（MTH2007）等课程学生评价排名靠前。

学院各门课程评价均分及各学院所承担课程的问卷指标均分明细详见附件。

第五章 按其他维度分析

5.1 按课程人数分析

表5-1 不同课程人数区间课程得分

课程人数区间	课程得分	公共选修课	集中实践教学环节	通识课	专业(方向)课	专业基础课	专业选修课
30人及以下	88.42	87.47	83.12	88.62	84.80	88.78	88.15
30-60 含	88.06	88.54	86.51	88.61	87.23	88.17	88.76
60-90 含	87.22	87.75	/	88.18	86.88	86.59	88.19
90人以上	87.83	87.14	/	88.25	88.96	86.50	90.39

表 5-2 不同课程人数区间课程门次

课程人数区间	课程门次	公共选修课	集中实践教学环节	通识课	专业(方向)课	专业基础课	专业选修课
30人及以下	42	2	5	19	1	12	3
30-60 含	668	5	57	147	168	239	52
60-90 含	291	1	/	90	66	116	18
90人以上	152	30	/	95	6	19	2

从表 5-1 的统计结果来看, 90 人以上的课程得分较低, 课程人数在 30 人及以下的得分最高。结合表 5-1 和表 5-2, 从课程类别来看, 公共选修课、专业基础课在 90 人以上课堂规模时得分较低, 可以考虑适当控制规模; 专业(方向)课 30-60 (含) 规模的评价要好于 60-90 (含) 规模。从课堂规模来看, 课程人数在 30-60 (含) 的课程门次最多, 本学期 90 人(含) 以下课堂占比 86.82%, 较上学年秋季学期提升 7.56 个百分点。

对于同一类型课程, 如果一个规模下课程门次多但评分反而高, 可能可以认为是一种较为合适的课堂教学规模。通过比较课程门次在 30 以上的结果发现, 对于通识课、专业(方向)课、专业基础课可能较适合 30-60 (含) 的规模。

5.2 按教师年龄段分析

表5-3 不同教师年龄段课程得分情况

年龄段	涉及教师人数	涉及课程门次	课程平均分 (21-22秋)	课程平均分 (20-21秋)	课程平均分 (19-20秋)
30岁及以下	254	415	87.72	89.32	89.35
31-40岁	272	428	88.23	89.62	89.04
41-50岁	142	164	87.29	88.09	87.29
51-60岁	78	104	86.98	87.91	88.71
61岁及以上	31	42	87.62	88.95	88.47

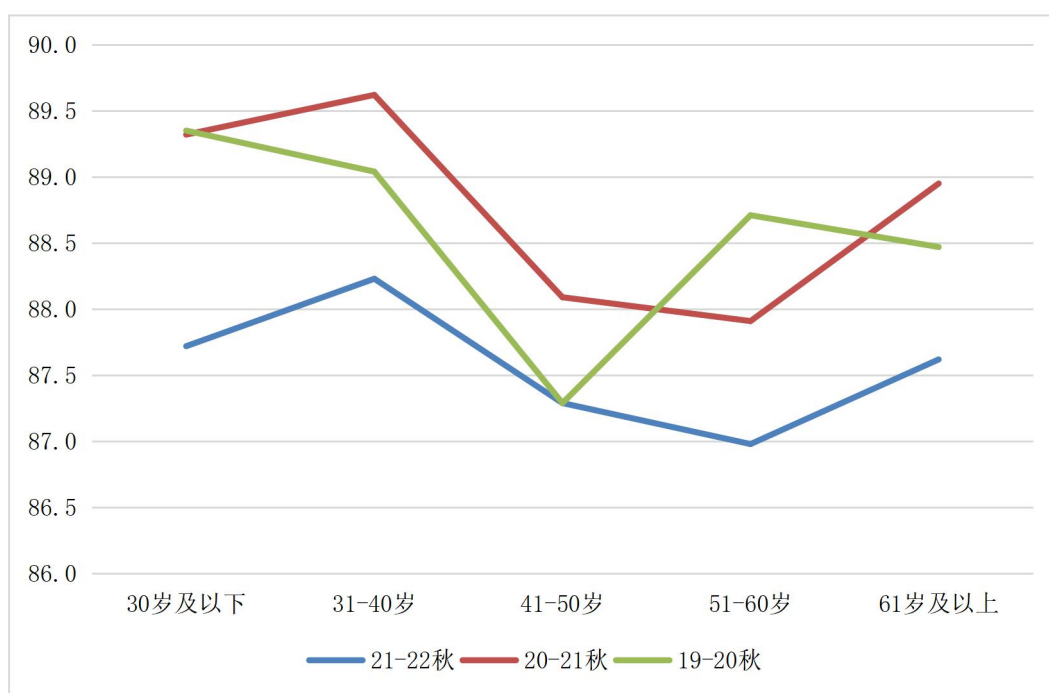


图 5-1 近三个秋季学期各年龄段课程评分对比

从表 5-3 来看，40 岁及以下的教师占参与评测教师总人数的 67.70%，授课门次占 73.11%，课程评分相对较高；40 岁以上的教师中，61 岁及以上的教师得分高于 41-60 岁的得分，本学期的评分趋势与上学年秋季学期几乎一致，但整体评分下降。近两年来我校不断加强师资队伍建设，上学年秋季学期到本学期的近三个学期，参与评测的授课教师人数分别为 361 人、649 人和 777 人。评分的下降提示我们：虽然青年教师数量增长最快，但我们不仅要紧抓青年教师的培养培训，同时也应注意对中老年教师的关注，激发中老年教师的教学积极性并发挥他们的传帮带作用。

5.3 按教师职称分析

表5-4 不同教师职称课程评分

职称	涉及教师人数	涉及课程门次	课程平均分
未定级	104	170	87.37
初级	217	357	87.88
中级	185	296	88.24
副高	187	231	87.49
正高	84	99	87.25

从表 5-4 的统计结果来看，初级和中级职称的教师占参与评测教师总数的 51.74%，授课门次达 56.63%，评分相对较高；未定级教师主要为上一学年暑期及之后新进青年教师。从学生的主观评价来看，学生们看到了青年教师的努力，肯定青年教师的进步。高级职称（含副高和正高）教师授课门次占 28.62%，评分相对较低，这可能与按教师年龄段分析的结果相互关联。

第六章 学生建议解读

6.1 学生心目中的“yyds”

在学生的众多反馈中，我们看到不少学生反馈心中的“yyds”：是朋友，有内涵，才学渊博，幽默而不自知，有趣，给学生更多的自主权，有亲和力、用心、耐心，设置多类课堂活动提高学生的兴趣，好看的皮囊、有趣的灵魂，整齐的着装，多变的发型……还有学生反馈课时太少、学时不够、开课时间太晚等方面的“问题”，也反映出学生对教师的喜欢、对课程的喜爱。

值得教学管理人员注意的是，在优化教学安排时，可以合理利用教学的“晕轮效应”（即受单一聚焦影响，将某一点放大，并持续影响。“爱屋及乌”、“一美遮百丑”都是晕轮效应在社会生活中的具体体现），但也要警惕其遮盖了教学质量的真相。

6.2 学生和老师一起成长的快乐

在以往的学生反馈中，我们看到的一些是单纯反馈教师的不足，比如上课态度不够热情、对待学生不够尊重，照读 PPT 等，很少提到自己的问题或者是单独的表达对教师的尊重与喜爱。在本学期的评价中，我们欣喜地看到不少学生的“反思”：

教师认真负责、用心、专业，教学效果不够好是因为自己的懒惰，课后没有认真复习，无关乎教师。

虽然上课很困，但是仍然很喜欢这门课程和这位教师。

老师对我们很严格，是因为我们也没有很尊重老师，我们也有做的不好的地方。教师教学很认真，学的不好是因为课程难度大。

感觉教师挺针对人的，但是我们态度也不好，也没有尊重教师。

学生为看到第一次当教师的老师进步和善于向老教师学习而感到开心，为自己没有努力而感到非常的惭愧。教学经验不足的老师也一直在努力呀！

教师是一个心灵感染心灵，生命影响生命的职业。在教学中我们看到了学生的自我反思和对教师的包容。教师与学生日常的相处中，潜移默化地影响着学生，同时教师也与学生在课堂上成长、在学习中成长、在合作中成长、在探索中成长。

6.3 爱学习的学生为教师“操碎了心”

通过学生的反馈来看，我们相信绝大多数的学生都愿意认真学习，我们也看到学生对教师的殷切期望，为教师教学水平的提高“建言献策”：理论要多与实践相结合、多点实践、突出教学重点、重点讲解细致、实施启发式教学、教法灵活些、

加强专业学习、提高板书书写能力等。

同时学生也为课堂教学质量的提高“操碎了心”：希望教师加强课堂教学的管理，课前上交学生的手机、严格要求学生、放慢授课语速、提高音量、积极鼓励学生发言、积极地与学生互动、不占用课堂时间点名、适当地拓展知识。希望各位教师有则改之无则加勉，不断提高自身的教育教学能力，让学生得到积极的反馈。

6.4 优秀教师的显著特点

从学生的反馈中我们可以看到，学生评价较好的教师在两个方面有显著的特点：在教学技能上突出，有优秀的个性品质。

老师经常布置 PPT 作业并上台讲说，锻炼学生的能力，调动学生在课堂的积极性，有效利用课上时间布置适中作业，且给每小组一次师生问答的小会，对学生的学习有很大帮助，教学认真负责。——来自财管 2104 班的学生

老师教学很好，形象很好，课堂生动有趣。——来自自动化 2104 班的学生

张老师备课十分仔细认真，愿意在我们学生身上花时间，我也愿意花时间去给张老师好评，刚上这门课的时候，学生和老师都在磨合期间，到现在学期末，就我个人而言，磨合得很好，我非常喜欢张老师讲的课，重点突出，逻辑清晰，无论是从备课 PPT 中，还是跟我们的课堂互动中，都能看出张老师的用心和专业，知识被他/她讲得非常细，非常有吸引力，我很喜欢张老师的课，我们一个宿舍都特别喜欢。在教学效果中，我有一项打了良，那是因为我自己的懒惰，课后没有认真复习，才导致不能对课上的知识点完全掌握，与张老师无关，作为学生，能遇到张老师这样的老师是幸运的，认真负责，祝张老师越来越好。——来自英语 2105 班的学生

梦梦老师从一开始第一节课说话都结结巴巴，吞吞吐吐，到最后给我们上课游刃有余，能够有效地结合视频案例和书本上的知识，老师真的是进步的非常大呢，从作为一个新老师的角度来讲，进步非常大。——来自工管 1902 班的学生

老师在讲课的时候能够照顾到许多的学生，讲课是很认真，严谨，并且能够让学生自主的回答问题，比较好。——来自电信 2101 班的学生

最喜欢上课了。因为我的观点可以得到充分的展现，就很开心啊，又不是所有课都这样，当然要记录啦！——来自人工智能 2102 班的学生

老师教学非常认真，为学生解答问题，照顾学生情绪，相处十分融洽，学习氛围非常好。——来自环设 1901 班的学生

韩老师虽然是一位外聘的老师，但是他上课认真负责的态度深深感染了我，尽管有的时候我上课听不太明白，老师会随机抽取上课不太认真的学生回答问题以达到督促其学习的目的，我觉得这一点非常的难得，毕竟学生那么多，都是大学生了也不需要老师去管理纪律了。还有就是韩老师带我们的时候他会每隔一周给我们线上答疑。点赞！——来自软件 2003 班的学生

老师对学生的学学习很关心，会细心的回答每一个人的问题，上课也比较幽默，对学生该严肃时就严肃，如果说人生中能遇到一个老师可以改变你，我想老师就是

这样的人。——来自机械 2101 班的学生

老师教学方法幽默，为我们解答了好多专业知识，鼓励我们结合自己的想法大胆创作。——来自数媒 2101 班的学生

老师在视听语言课上教会了我许多内容，并且在实践课让我们自行发挥，充实了课外活动。——来自动画 2101 班的学生

朱老师十分认真负责，也带过我们好几次课程了，上课准备充足，讲课仔细认真，有热情，课堂提问，互动也十分合理，对我们学生教导不局限于课堂，课外还通过答疑、交流等方式，给予我们帮助与解惑，不知道后面还有没有机会上朱老师的课程，实在受益匪浅，在此，表达衷心感谢。——来自营销 1902 班的学生

老师，150 分（满分 100）。——来自智科 1901 班的学生

老师授课的方式非常适合我们，他根据本课程知识结构的特点，重点突出，层次分明。理论和实际相结合，通过例题使知识更条理化。但授课速度有点快，来不及记录。……

教学内容丰富有效，教学过程中尊重学生，有时还有些洋幽默，很受同学欢迎。

老师教学认真，课堂效率高，授课内容详细，我们学生大部分都能跟着老师思路学习，气氛活跃，整节课学下来有收获、欣喜，使人对此门课程兴趣浓厚。

最开始，老师授课速度有些快，但是，后来学生提建议给老师，老师欣然接受并调整了授课速度。所以，总体感觉老师讲得很好。

老师组织习题课，使同学们在作业中的疑难问题在课堂上得以解决；老师理论联系实际，课上穿插实际问题，使同学们对自己所学专业有初步了解，为今后学习打下基础。

这门课是我们大数据专业的一门至关重要的基础课，对这门课的知识的掌握，对我们学习专业课的能力至关重要。半个学期以来，同学们对这门课的学习已渐入佳境。

我非常庆幸能听到老师的授课，他诙谐幽默的授课方式，深入浅出的讲解，令大家在不知不觉中掌握了很多艰涩难懂的知识，并且印象深刻。虽然采用的是电子化教学，但老师的讲解重点突出，毫无冗繁之感，令我们耳目一新。老师还在授课之余教会了我们很多做人的道理，对同学们关怀备至，被我们看作是自己的良师益友。——来自大数据 1901 班的学生

体育课不像高中的时候，没有被占课。体育老师为人风趣有趣，上课时也时不时给我们讲点笑话，放松自己，而且关于课程知识也不马虎，知识点讲解的全面，很喜欢这门课。——来自机电 2103 班的学生

宋老师的教学方式是很受大家喜欢的，也是能够接受的，讲课方式、分析代码思路都很好。——来自网络 2002 班的学生

老师认真可爱，和我们就像朋友一样的相处，上课很认真，对学生很负责，自己也很努力。——来自计科 2102 班的学生

老师人很好，很幽默，很喜欢老师的课，感觉老师可以把很难懂的知识很好的

解说并传授给我们，上课很爱听老师讲课，能听懂且会做，非常喜欢老师，老师偶尔还会跟我们说说未来发展以及规划。——来自通信 1901 班的学生

周老师没什么好说的，就一个字，赞。教学态度认真，对学生负责，而且教学方式灵活多样，教学质量高，我们能在她的课堂上真正学到东西。——来自国贸 1901 班的学生

我最爱的老师！长得美丽！活的美丽！眼见开阔！知识丰富！超级喜欢听她上课！在娱乐中学习知识，畅游知识的海洋！真的特别特别喜欢她上课还有传输的正能量价值观。就是超爱！——来自英语 2102 班的学生

100 颗星好评，我感觉王老师讲的太好啦！就是哪怕是计算题都能讲得很清楚，每一个步骤，每一个细节都讲的非常的到位，上课也非常的结合生活中的案例，生产运作管理，事实上是一门离我们生活比较远的课程，但是讲的我们都非常的认真听他的课，虽然没有要求交手机啊，或者什么一定要记笔记之类的，但是上他的课就是不由自主的想听，明年再来一个。——来自工管 1902 班的学生

非常实用且与我们日常实践最贴切的学科，老师用很多个小知识，让我们往后减少我们的试错成本，在细节上完成我们自己，做独一无二有特点的我们，细节完成大于完美！——来自工管 2022 班的学生

非常喜欢韩老师的教学模式，和我们相处的很融洽。老师也比较关心我们，四级考试和其他重要考试给我们鼓励。也非常关心我们的人身安全，元旦放假也提醒我们注意防疫防控。节假日也给我们送出祝福。非常感谢韩老师！——来自材料 2001 班的学生

胡老师讲课十分有趣，总是可以让我集中精力去听这门课，汽车理论是一门较难的课程，但是通过胡老师的讲解就通俗易懂了，并且胡老师总是可以丰富我们的课外知识，让我们了解汽车史，汽车性能以及一些高性能汽车的型号。——来自车辆 1904 班的学生

赵老师讲的太好了，企业诊断作为一门纯理论性的课程，他有效地结合了生活中的案例，激发学生思考，让学生在课堂上充分利用了课堂时间，而且他出的期末试卷也非常有个性，哪怕是开卷也能测评出学生是否上课认真听课，简直太棒了，赵老师。——来自工管 1902 班的学生

马老师非常受人尊敬，高数那么难的课程都被他讲的特别细致！并且非常易懂！我一个高考数学不及格的人听了他的课都觉得高数 I 也就那样吧，真是非常难得的名师大家人才！希望大学四年所有高数课程都是他教授的！来自机器人工程 2102 班同学的评价！——来自机器人 2102 班的学生

老师很不错很负责，在上课时为我们扩展了很多知识，老师个人的专业基础知识掌握的也很好，并且有一口流利的口语，每次学完新的知识都会帮我们复习巩固，定期小测验检验我们的学习成果。——来自英语 2103 班的学生

老师像个朋友一般，很平易近人，教学方法很好，学的开心，想学习！——来自电气 2102 班的学生

毛老师的教学水平绝对是一流的，上课都可以不需要看书本的，自己能运用通俗易懂的话语把书本上的知识简要地表达出来，跟着他一起学习很开心，也很容易听懂书本上的知识。——来自软件 2003 班的学生

第七章 总结

我校已持续开展 7 个学期课程质量评测的统计与分析工作，通过统计与分析我们了解到学校教学质量的趋势变化情况，希望通过课程质量报告中的相关数据与结论，为学校的教育教学工作提供改进参考依据。

7.1 教学评价科学性，评价指标多元化

在我们的评教问卷中，从教学态度、教学方法及教学效果这三个维度进行设置，在信效度方面较好，但在教学评价的科学性方面我们仍然需要改进，比如应根据实际增加教学风格、教学组织、积极个性、学识水平的维度，在各个维度下面设置更加精细化的问题。同时科学的评价方式不仅需要问卷设置的科学化，也需要加强对评价工作的宣传，尽量消除教师和学生对评价的目的和结果存在的异议，端正师生评价的态度。每学期的教学质量考核只是了解教学质量的其中一个方面，在日常评价汇报中也要认真听取学生的意见反馈，潜移默化地影响学生，使学生重视和支持评价工作，增进对评价工作的细心和热情。这都是需要我们加以改进的方面。

7.2 创新实施教师培养培训工作

通过课程质量的评分来看，本学期的课程质量评分有所下降，我们深入分析了原因，可能与新进大量青年教师和引入外聘教师有很大的关系。青年教师是我校师资队伍中的重要力量，具有信息接收能力强、信息化素养高、教学可塑性大、与学生心理距离近、教学方式多样化等优势，但同样也存在着教学经验不足、课堂管理能力较弱、教学定位不准等劣势，这在学生的主观反馈中都有所涉及，同样也影响着对课程的评分。课程的教学质量受学生、教师、教学过程、教学环境等多方面的影响，如何将教师的教学劣势转化为教师的教学优势，需要学校和学院根据教师的需求实施分类分层精准的培养培训计划。2021 年学校已开展了多类型的教师培养培训工作，但在成效方面还未将教师数量红利转化为质量红利。2022 年学校将加大教师培养培训的力度并创新教师培养培训的方式方法。在外聘教师的管理方面，将更加严格要求，对于学生评价反馈有问题的外聘教师实施有计划的“淘汰”。

7.3 强化教学过程的全程引导

课堂是教学改革的主阵地，也是开展教学管理的主战场，教学质量的高度在很大程度上取决于课堂的效率。人们常说“教学有法，教无定法”，依托丰富的教学活动载体，通过开展名师新秀大讲堂、板书评比大赛、课件制作大赛、优秀教案评

选大赛等覆盖教学各个环节场景的活动，让教师发展活动紧密围绕课堂教学活动，让教师熟悉教学流程、理解教学规律、扎实教学功底、吸纳教学理念、转化教学实践，通过对教师教学过程全程的服务和引导，使得更多教师能够从继承“中规中矩”的“他法”转变到创新“别开生面”的“自法”中去。

附件

附件 1 各教学单位参评课程排行榜

开课单位	年级	评测课程	课程代码	课程评分
大数据与人工智能学院	2019	高性能云计算架构与实践	CSE3704	87.88
		大数据技术应用与实践	CSE3010	87.67
		Spark 内存计算与应用	CSE3511	87.13
		数据预处理技术应用与实践	CSE3504	86.90
		数据预处理技术	CSE3503	86.09
		人工智能技术基础应用实践	CSE5013	85.44
		图像处理基础与计算机视觉	CSE3701	85.25
		大数据技术原理与应用	CSE3009	83.41
		大数据技术基础综合实践	CSE5015	82.68
		神经网络与深度学习	CSE3705	81.33
		大数据系统开发技术基础	CSE3510	80.88
	2020	计算机网络与分布式处理实践	CSE2015	91.05
		数值计算应用与实践	MTH2011	90.62
		数值计算	MTH2010	90.03
		Python 程序设计与实践	CSE3006	88.50
		操作系统与 Linux 系统应用	CSE2034	87.84
		Python 程序设计	CSE3005	86.45
		数值最优化方法	MTH2013	86.11
		计算机网络与分布式处理	CSE2033	85.90
		Python 程序设计基础	CSE3015	85.83
		计算机网络与分布式处理	CSE2014	85.82
		操作系统与 Linux 系统应用与实践	CSE2019	83.66
大数据可视化技术	CSE3501	81.58		
操作系统与 Linux 系统应用	CSE2018	80.46		

安徽信息工程学院 2021-2022 学年秋季学期课程质量分析报告

	2021	大数据可视化技术实践	CSE3502	80.39
		人工智能导论	CSE2709	91.58
		大数据技术导论	CSE2505	91.04
		计算思维 I (C)	CSE2026	88.37
电气与电子 工程学院	2019	嵌入式系统及应用	INF3514	92.36
		通信原理 I	INF3203	90.65
		工业机器人技术	INF3306	89.60
		工业机器人实训	INF5307	89.57
		通信电路设计实践	INF5201	89.25
		物联网技术与应用	INF4101	88.83
		运动控制系统	INF3307	88.52
		电力系统分析课程设计	INF5403	88.48
		自动控制理论 I	INF2301	88.45
		虚拟仪器	INF4317	88.30
		运动控制系统课程设计	INF5308	88.16
		通信专业英语	INF2201	88.07
		单片机综合实训	INF5503	87.78
		检测技术	INF3305	87.77
		高低压电器及设计	INF3412	87.72
		数据分析与应用	INF4209	87.12
		电力系统分析	INF3411	87.04
		电力电子技术 II 课程设计	INF5402	86.96
		通信原理 II	INF3213	86.87
		电气专业英语	INF2404	86.85
		计算机网络与通信	INF3502	86.60
		电工电子实训	INF5004	86.44
		虚拟仪器技术	INF3503	86.37
电力电子技术 II	INF2015	86.04		

		电气控制及 PLC	INF3303	85.96
		现代控制理论	INF3310	85.93
		电磁场与电磁波	INF3217	85.91
		数字信号处理	INF3512	85.59
		电子信息工程专业英语	INF2504	84.13
		传感器原理及应用	INF2009	84.12
		面向对象语言程序设计	INF3214	82.82
	2020	射频识别技术原理及应用	ZINF3505	92.00
		FPGA 原理及应用	ZINF2513	91.87
		电子技术	INF2602	89.09
		机械设计基础	INF2603	88.68
		电工学	INF2011	88.44
		机器人运动学与动力学基础	INF2604	88.35
		数字电子技术实验	INF2006	88.18
		模拟电子技术	INF2018	87.63
		电工技术	INF2012	87.29
		数字电子技术	INF2019	87.25
		DSP 原理及应用	ZINF3503	87.13
		模拟电子技术实验	INF2004	86.97
		嵌入式系统及应用	ZINF3502	86.79
		数字逻辑	CSE2007	86.25
		电工电子实训 II	INF5008	85.69
		电子信息工程专业前沿	ZINF4509	84.80
		物联网技术与应用	ZINF4501	84.33
		无线网络原理及应用	ZINF3504	84.13
		电子技术	INF2013	83.90
		2021	电气工程专业导论	INF1401
自动化专业导论	INF1301		88.45	

安徽信息工程学院 2021-2022 学年秋季学期课程质量分析报告

		机器人工程专业导论	INF1601	87.90
		电子信息工程专业导论	INF1501	87.79
		通信工程专业导论	INF1202	87.62
管理工程 学院	2019	国际贸易实务	MGT3205	93.61
		中国税制	MGT4601	92.86
		中级财务管理	MGT3604	92.05
		供应链管理	MGT4401	90.43
		企业诊断	MGT3307	90.43
		战略管理	MGT3302	90.35
		财务报表分析	MGT4301	90.00
		销售管理	MGT3505	89.64
		商务谈判	MGT3213	89.59
		生产运作管理	MGT2404	89.23
		物流管理 I	MGT4304	88.56
		国际结算	ENG3015	88.46
		客户关系管理	MGT4503	88.40
		消费者行为学	MGT3503	88.38
		电子商务	MGT2016	87.87
		网店运营	MGT4509	87.81
		国际物流	MGT3209	87.67
		管理会计	MGT3603	87.44
		企业管理概论	INF4105	87.43
		审计学	MGT3608	87.19
		商务英语单证	ENG3014	86.62
		公司治理	MGT4513	85.91
		战略管理 I	MGT4504	85.72
		海关实务	MGT3214	84.95
		商务谈判与推销	MGT3512	84.74

		计量经济学	MGT3204	84.28
		投资学	MGT3607	83.84
		成本控制	MGT4306	83.79
	2020	创新创业案例研究	ZMGT4105	92.50
		财务会计学	MGT3601	91.07
		生产运作管理	MGT2404	91.00
		渠道管理	ZMGT4505	90.38
		经济法	ZMGT2019	90.33
		营销策划	ZMGT3513	90.25
		物流管理	ZMGT3511	90.17
		网络营销	ZMGT3501	90.11
		运营管理	ZMGT3404	89.95
		品牌管理	ZMGT4510	89.90
		服务营销	ZMGT3510	89.81
		网店运营	ZMGT4509	89.74
		投资学	MGT3607	88.81
		客户关系管理	MGT4503	88.58
		财务管理	MGT2006	88.39
		组织行为学	MGT4511	88.33
		宏观经济学	MGT2007	88.12
		电子商务	ZMGT2016	88.01
		销售管理	ZMGT3505	87.72
		市场营销学	MGT2008	87.60
		生产运作管理	ZMGT2404	87.38
		领导科学	MGT4501	86.56
		采购管理	MGT4206	85.50
		商务礼仪	ZMGT4204	85.44
		市场调查与预测	MGT3504	85.15

安徽信息工程学院 2021-2022 学年秋季学期课程质量分析报告

		网络营销与实务	ZMGT4103	84.63
		商业模式设计与创新	ZMGT3506	82.50
		商业计划书撰写与路演	ZMGT3522	82.32
		创业投资与融资	ZMGT3607	79.88
	2021	商务谈判	ZMGT4016	95.20
		创业法律	ZMGT2024	93.37
		组织行为学	MGT3301	92.97
		会计学	ZMGT2017	92.77
		企业管理	ZMGT2021	92.60
		管理学原理	MGT2002	90.74
		市场营销前沿专题	MGT3509	89.06
		创业营销	ZMGT3008	88.81
		创业管理	ZMGT2020	88.53
		创新思维与创新方法	ZMGT3507	88.37
领导科学	ZMGT4501	87.89		
政治经济学 II	MGT2201	87.51		
机械工程学院	2019	工程化学	MEC2203	90.71
		铸造工艺学	MEC3322	89.83
		焊接工艺学	MEC3306	89.60
		汽车营销	MEC4514	89.23
		机械制造技术基础	MEC2012	89.00
		锻造工艺与模具设计	MEC3307	88.31
		信号与噪声	MEC4424	88.10
		冲压工艺及模具设计	MEC3309	87.70
		机械工程材料成型技术	MEC2352	87.42
		汽车电器	MEC3502	87.22
		汽车设计	MEC3504	87.20
		控制工程基础	MEC3407	87.00

		机械工程控制基础	MEC2408	86.93
		机械工程测试技术基础	MEC2402	86.86
		互换性与技术测量	MEC2005	86.78
		热工基础	MEC2204	86.64
		工程流体力学	MEC2205	86.58
		液压与气压传动	MEC3005	86.55
		数控机床	MEC2206	86.24
		汽车拆装实训	MEC5502	86.07
		汽车理论	MEC3503	86.02
		专业课程设计	MEC5303	85.79
		材料成型仿真训练	MEC5305	85.73
		机电传动控制	MEC3410	84.95
		机械制造装备	MEC2209	84.64
		嵌入式技术	MEC3416	84.19
		传感器技术及应用	MEC3403	84.10
		机电设备 PLC 控制	MEC3409	84.10
		机械电子专业英语	MEC4414	83.70
		工业机器人应用技术	MEC3415	82.78
		机械制造技术基础 II	MEC2094	82.22
		工业机器人设计	MEC3417	82.14
		Advanced Manufacturing Technology (先进制造技术)	MEC2207	82.11
		发动机原理	MEC4521	78.42
	2020	铸造工艺学	ZMEC3322	94.21
		冲压工艺与模具设计	ZMEC3006	93.70
		冲压工艺与模具设计课程设计	ZMEC5204	93.61
		铸造工艺学课程设计	ZMEC5307	92.50
		机械制造装备	ZMEC2209	92.24
		工业机器人应用技术	ZMEC3415	91.93

		传感器技术及应用	ZMEC3403	91.83	
		专业实训	ZMEC5211	91.40	
		汽车设计	ZMEC3504	90.52	
		材料力学	MEC2004	89.47	
		材料科学基础	MEC3301	87.90	
		机械原理课程设计	MEC5208	87.34	
		机械原理	MEC2010	87.24	
		机械工程材料成型技术	MEC2352	84.81	
		机械原理课程设计	MEC5005	84.45	
		材料力学 II	MEC2044	80.89	
		理论力学 II	MEC2043	80.39	
		2021	机械工程导论	MEC1001	90.66
			机械电子专业导论	MEC4420	88.52
			画法几何及先进成图技术（1）	MEC2201	87.13
工程制图基础 I	MEC2095		86.37		
计算机与软件工程学院	2019	数据库与 Linux 安全	CSE3215	92.00	
		软件开发技术	CSE3214	89.67	
		软件测试高级技术	CSE3206	89.65	
		云计算与虚拟化技术	CSE3216	89.25	
		嵌入式系统设计模式	CSE3404	89.10	
		嵌入式应用开发技术基础	CSE3403	88.67	
		大数据开发核心技术基础	CSE3406	88.50	
		大数据开发应用技术	CSE3407	87.91	
		数据分析与可视化	CSE3408	87.07	
		服务器端开发技术	CSE3207	86.86	
		Web 前端开发技术基础	CSE3208	86.63	
		软件质量保证与测试	CSE3013	86.20	
		软件工程	CSE3001	86.15	

		自动化测试设计技术	CSE3205	85.84
		嵌入式技术与物联网系统设计与实践	CSE3405	85.63
		企业级应用开发与设计	CSE3201	84.04
		Web 前端应用开发与设计	CSE3209	83.41
		系统测试方案设计与过程管理	CSE3204	82.89
		软件设计与体系结构	CSE3217	82.47
		企业级应用开发技术基础	CSE3202	82.19
		软件工程综合实践 I	CSE5005	81.93
		网络安全	CSE3314	80.40
		网络攻击与防护	CSE3315	80.00
		网络安全与实践	CSE3316	74.64
	2020	企业级应用开发与设计	ZCSE3202	94.35
		企业级应用开发技术基础	ZCSE3201	91.57
		网络应用开发与系统集成	CSE2302	91.42
		软件项目管理与实践	ZCSE4015	89.64
		性能测试理论	ZCSE4011	89.50
		系统测试方案设计与过程管理	ZCSE3204	88.80
		数据结构与算法	CSE2006	87.82
		软件测试高级技术	ZCSE3206	87.71
		汇编语言程序设计	CSE3401	87.14
		智能软件开发基础	CSE2204	87.08
		自动化测试设计技术	ZCSE3205	86.80
		软件设计与体系结构	ZCSE3203	86.47
		工程应用写作	CSE1002	86.34
		计算机网络基础	CSE2008	84.50
		工程项目综合实践	ZCSE5003	83.06
		软件测试高级技术	CSE3206	80.00
		自动化测试设计技术	CSE3205	78.00

安徽信息工程学院 2021-2022 学年秋季学期课程质量分析报告

	2021	计算思维导论（C 语言）	CSE2025	90.84
		计算机应用基础	CSE1001	89.59
		软件工程导论	CSE2205	89.57
		C 语言程序设计基础	CSE2004	87.09
马克思主义 学院	2020	马克思主义基本原理概论	IAP1003	87.09
		形势与政策（3）	IAP1008	86.45
	2021	思想道德修养与法律基础	IAP101	89.42
		形势与政策（1）	IAP105	88.84
通识教育与 外国语学院	2019	商务礼仪	ENG4006	93.71
		商务英语翻译（1）	ENG3009	92.61
		美国文学	ENG4021	90.92
		英语教学法	ENG3023	90.81
		影视英语	ENG4003	90.71
		二外（日）（1）	ENG3007	90.38
		口译（2）	ENG3012	89.75
		教育教学法规	ENG3019	89.22
		高级英语（1）	ENG3001	88.76
		计算方法	MTH1010	87.56
		跨文化交际	ENG3018	87.53
		教育学	ENG3020	86.39
		计算机语义分析	CSE2750	86.11
	2020	英语听力（3）	ENG2012	91.70
		翻译理论与实践	ENG3005	90.23
		创新与创意能力	ZCQD1006	89.94
		概率论与数理统计 I	MTH2003	89.50
		英语写作	ENG2018	89.12
		英语精读（3）	ENG1011	88.44
大学生就业指导		ZCQD1005	87.55	

安徽信息工程学院 2021-2022 学年秋季学期课程质量分析报告

		职场应用写作	CQD1003	87.54
		大学物理实验 (2)	PHY1004	87.36
		体育 (3)	PHE1003	87.28
		概率论与数理统计 II	MTH2004	87.15
		线性代数 II	MTH2002	86.79
		大学物理 (2)	PHY1002	86.73
		线性代数 I	MTH2001	85.95
		工程数学	MTH2006	84.87
		大学英语 (3)	ENG1003	84.82
		综合英语 (3)	ENG2004	84.56
		语料库翻译学概论	ENG3025	82.89
		基础英语 (3)	ENG1007	82.46
	2021	综合英语 (1)	ENG2002	93.91
		英语精读 (1)	ENG1009	92.97
		英汉互译 (1)	ZENG3009	92.69
		二外 (日) (1)	ZENG3007	92.51
		英语语音	ZENG4004	92.39
		英语听力	ZENG2010	92.29
		高级英语 (1)	ZENG3001	92.22
		创新与创意能力	ZCQD2006	92.08
		影视英语	ZENG4003	91.80
		英语阅读	ZENG2014	91.63
		英语语音	ENG2025	91.32
		英语阅读 (1)	ENG2014	91.25
		商务英语	ZENG4010	90.96
		英语国家概况	ZENG2021	90.73
		跨文化交际	ZENG3018	90.53
		高等数学 II (1)	MTH1003	90.49

安徽信息工程学院 2021-2022 学年秋季学期课程质量分析报告

		英语修辞学	ZENG4006	90.48		
		高等数学 I (1)	MTH1001	90.43		
		英语写作	ZENG2018	90.42		
		线性代数	MTH2007	90.21		
		大学生心理健康教育	BAS1001	89.88		
		大学英语 (1)	ENG1001	89.32		
		英语语法	ZENG4005	89.27		
		体育 (1)	PHE1001	89.25		
		基础英语 (1)	ENG1005	89.07		
		英语听力 (1)	ENG2010	88.75		
		英语报刊选读	ZENG4008	88.42		
		高等数学 III	MTH1005	87.21		
		线性代数 I	MTH2001	86.82		
		艺术设计学院	2019	产品包装设计	AAD3234	96.22
				信息设计	AAD3426	96.00
产品展示设计	AAD3233			95.78		
动态图形设计	AAD3428			95.67		
专题设计 (2)	AAD5410			95.33		
产品结构设计	AAD3232			95.20		
UI 设计	AAD3432			95.00		
多媒体应用	AAD4204			95.00		
设计语义学	AAD3214			95.00		
室内设计 III	AAD3519			95.00		
设计材料与工艺	AAD3231			94.00		
交互设计流程与方法	AAD3244			93.00		
专项训练 (3)	AAD5605			92.11		
UCD 理念与应用	AAD3220			91.20		
景观设计 III	AAD3531			90.62		

		景观施工图设计 II	AAD3575	89.25
		交互专题设计	AAD3246	89.13
		视觉专题设计	AAD3247	89.09
		虚拟现实设计开发 (1)	AAD2631	88.69
		Java 面向对象程序设计 (2)	AAD3617	88.25
		室内家具设计	AAD5511	87.63
		公共艺术设计	AAD3540	87.54
		效果图高级渲染	AAD3324	87.17
		室内手绘快速表现 II	AAD3556	87.00
		品牌营销与管理	AAD4424	86.93
		室内照明设计	AAD3555	86.86
		景观生态学	AAD3537	86.47
		综合课题训练 (4)	AAD5304	85.33
		摄影	AAD4213	85.11
		三维包装创作	AAD2331	84.89
		VR 三维建模 (2)	AAD3616	84.79
		全景影像制作	AAD3618	84.73
		室内陈设 II	AAD3558	84.50
		高级建筑动画	AAD2329	82.00
		专项训练 (3)	AAD5205	80.81
		短片拍摄与制作	AAD2330	80.76
		视觉风格创意	AAD3245	76.58
	2020	园林植物设计	AAD3535	93.63
		设计交流与表达 I	AAD3550	93.09
		模型设计与制作	AAD2628	92.57
		3DMAX 室内表现 I	AAD3563	92.36
		数字插画设计	AAD2322	92.14
		产品功能设计	AAD2216	92.11

		三维模型设计	AAD2324	91.71
		景观工程与技术	AAD3534	90.83
		标志设计	AAD4206	90.75
		景观设计 I	AAD3529	90.63
		印刷工艺与设计	AAD3421	90.50
		版式设计	AAD2415	90.20
		材料与构造	AAD3562	90.18
		室内手绘快速表现 I	AAD3549	89.58
		标志设计	AAD3431	89.50
		专项训练 (1)	AAD5202	89.36
		Unity 3d 基础	AAD3614	89.23
		室内设计 I	AAD3517	88.75
		字体与版式设计	AAD2627	88.64
		设计制图与透视	AAD2215	88.24
		字体设计	AAD3422	88.21
		设计表达与空间造型 I	AAD5515	88.17
		摄影基础	AAD3441	88.08
		媒体设计与创意	AAD4609	87.71
		CAD 工程制图	AAD2222	87.46
		配色设计原理	AAD2022	87.05
		民间艺术	AAD4415	84.74
		数字剪辑艺术	AAD2325	84.41
		综合课程训练 (1)	AAD5211	83.86
		景观设计原理	AAD3533	83.78
		人机工程学	AAD2214	82.33
		综合课题训练 (2)	AAD5302	80.38
	2021	造型 III	AAD2621	93.22
	2021	动画概论	AAD2304	91.58

	C 语言程序设计与基础	AAD2622	90.81
	造型 I	AAD2023	89.97
	专业导论	AAD2000	89.96
	视听语言	AAD2311	89.80
	互动艺术创新思维	AAD2314	89.64
	Photoshop 表现技法	ZAAD6001	89.24
	工艺美术史	ZAAD6023	89.00
	动画造型设计	AAD2317	88.63
	环境设计手绘快速表现	ZAAD6004	88.60
	造型 II	AAD2018	88.53
	版式设计	ZAAD6026	88.18
	环境设计初步	ZAAD6000	87.60
	SketchUp 建筑设计 I	ZAAD6002	87.50
	二维构成基础	AAD2020	87.48
	环境设计制图 AutoCAD I	ZAAD6003	86.47
	设计思维与方法	ZAAD2021	86.43
	设计色彩	AAD2315	85.67
	室内陈设设计	ZAAD6015	83.81

附件 2 各教学单位所承担课程问卷指标均分明细

问卷 指标	平均 值	大数据 学院	电气 学院	管理 学院	机械 学院	计算机 学院	通识 学院	艺术 学院	马克 思主 义学 院
题目 1	4.52	4.43	4.45	4.55	4.40	4.52	4.59	4.55	4.56
题目 2	9.01	8.78	8.88	9.08	8.84	8.98	9.13	9.00	9.05
题目 3	4.50	4.39	4.45	4.55	4.41	4.49	4.56	4.53	4.54
题目 4	4.40	4.31	4.36	4.46	4.34	4.40	4.44	4.44	4.39
题目 5	8.82	8.63	8.77	8.88	8.68	8.75	8.92	8.83	8.83
题目 6	8.79	8.61	8.73	8.87	8.64	8.70	8.87	8.87	8.84
题目 7	8.77	8.56	8.71	8.84	8.63	8.70	8.86	8.83	8.78
题目 8	4.38	4.30	4.36	4.41	4.30	4.34	4.42	4.39	4.37
题目 9	4.40	4.29	4.36	4.43	4.33	4.35	4.43	4.42	4.49
题目 10	8.72	8.56	8.66	8.81	8.58	8.68	8.81	8.90	8.67
题目 11	8.53	8.35	8.51	8.57	8.49	8.43	8.54	8.73	8.58
题目 12	12.94	12.69	12.88	13.00	12.81	12.79	12.99	13.22	13.03