



**安徽信息工程学院**  
Anhui Institute of Information Technology

**2020-2021 学年春季学期**  
**课程质量分析报告**

安徽信息工程学院教育质量与评估办公室

二〇二一年八月

# 目 录

背景介绍.....	1
第一章 概述.....	2
第二章 问卷指标分析.....	6
2.1 评价指标信度及项目分析.....	6
2.2 具体评价指标分析.....	7
2.3 问卷调查指标分析.....	8
第三章 按课程类型分析.....	21
第四章 按教学单位分析.....	23
第五章 按其他维度分析.....	25
5.1 按课程人数分析.....	25
5.2 按教师年龄段分析.....	26
5.3 按教师职称分析.....	27
第六章 学生建议解读.....	28
6.1 对教师评价的关键词.....	28
6.2 学生建议的变化与趋势.....	28
第七章 总结.....	32
7.1 教学与学风需持续改进.....	32
7.2 围绕本科教学工作合格评估，“以评促建，以评促改”.....	32
附件	
附件 1 各教学单位参评课程排行榜.....	33
附件 2 各教学单位所承担课程问卷指标均分明细.....	44

## 背景介绍

教育教学工作是学校一切工作的出发点和落脚点，全校教职工都明确以教学为中心。为提高我校本科教学工作的质量，学校将各项工作都纳入到教学质量保障体系中，各项工作都围绕教学、围绕培养人才来开展。学校的各个部门、各个岗位人员都深刻理解本部门、本岗位在教学质量保障体系中的地位和作用，不断加强和完善教学质量保障体系，以提高教育教学质量。

课程质量评测是教育教学中不可或缺的环节。它既是对我校教育教学工作的检测，也为教师改进教育教学提供可靠的支撑，还为教学管理部门改进教学管理提供有力的依据。科学的课程质量评测有利于发现问题、解决问题；公平公正的课程质量评测有利于调动教师的积极性，促使其成长；持续开展、全面覆盖的课程质量评测有利于全面提高教育教学质量。

为持续对我校课程质量开展评价、跟踪、改进与提升，自 2018-2019 学年秋季学期开始，学校已第六次开展课程质量评测分析工作。本次调查问卷内容与 2020-2021 学年秋季学期一致，问卷具体见《关于开展 2020-2021 学年春季学期教师教学质量考评工作的通知》（教字〔2021〕62 号）附件。

## 第一章 概述

2021 年 6 月 17 日至 2021 年 6 月 27 日，教育质量与评估办公室组织开展了 2020-2021 学年春季学期教师教学质量评价工作，其中学生评价以课程为对象，覆盖所有学院及教务处开设的公共选修课共 397 门课程，各教学单位参评课程数详见下表。

表 1-1 各教学单位参评课程数（单位：门）

教学单位	参评课程数	占比
大数据与人工智能学院	23	5.79%
电气与电子工程学院	54	13.60%
管理工程学院	57	14.36%
机械工程学院	52	13.10%
计算机与软件工程学院	23	5.79%
通识教育与外国语学院	52	13.10%
艺术设计学院	85	21.41%
教务处（公共选修课）	51	12.85%
<b>合计</b>	<b>397</b>	<b>100.00%</b>

本次评测共发布问卷 100984 份，回收问卷 97753 份，回收率 96.80%；其中有效问卷 28572 份，有效率 29.23%。

表 1-2 各学院有效问卷数（单位：份）

<b>大数据与人工智能学院</b>	<b>1717</b>
人工智能	190
数据科学与大数据技术	1135
智能科学与技术	392
<b>电气与电子工程学院</b>	<b>6737</b>
电气工程及其自动化	1694
电子信息工程	1741
电子信息工程（专升本）	83
机器人工程	278

		续上表
	通信工程	1120
	自动化	1821
<b>管理工程学院</b>		<b>4820</b>
	财务管理	1343
	工商管理	654
	工商管理（专升本）	159
	工业工程	125
	国际经济与贸易	1246
	市场营销	962
	市场营销（专升本）	331
<b>机械工程学院</b>		<b>5844</b>
	材料成型及控制工程	700
	车辆工程	1734
	机械电子工程	1513
	机械设计制造及其自动化	1604
	机械设计制造及其自动化（专升本）	293
<b>计算机与软件工程学院</b>		<b>5110</b>
	计算机科学与技术	1869
	计算机科学与技术（专升本）	538
	软件工程	2079
	网络工程	624
<b>通识教育与外国语学院</b>		<b>1367</b>
	英语	1367
<b>艺术设计学院</b>		<b>2977</b>
	产品设计	781
	动画	508
	环境设计	803
	视觉传达设计	667
	数字媒体技术	218
<b>总计</b>		<b>28572</b>

本学期在各学院的配合下，学生参与率均超过 90.00%。其中电气与电子工程学院学生参与率最高，为 99.61%。

表 1-3 各学院学生参与率

学院	学生参与率
大数据与人工智能学院	93.35%
电气与电子工程学院	99.61%
管理工程学院	97.62%
机械工程学院	95.18%
计算机与软件工程学院	92.90%
通识教育与外国语学院	96.55%
艺术设计学院	90.43%

根据对每门课程的得分汇总，学生对本学期课程评价平均分为 88.89（2020-2021 学年秋季学期为 89.25，2019-2020 学年春季学期为 91.84，2019-2020 学年秋季学期为 89.00）。课程评价最低分为 73.96（工业机器人系统集成 MEC3419），课程评价最高分为 96.00（ivx 制作 AAD4625）。

表 1-4 课程评分分段统计

分数段	2020-2021 学年 春季学期		2020-2021 学年 秋季学期		2019-2020 学年 春季学期	
	课程 门数	占课程 总数比	课程 门数	占课程 总数比	课程 门数	占课程 总数比
95 分及以上	4	1.01%	11	2.86%	10	3.76%
92（含）-95 分	75	18.89%	46	11.95%	151	56.77%
90（含）-92 分	97	24.43%	116	30.13%	73	27.44%
80（含）-90 分	216	54.41%	208	54.03%	31	11.65%
80 分以下	5	1.26%	4	1.04%	1	0.38%

我们对比了 2018-2019 学年以来各学期的课程评分分布。从图中可以看出，除 2019-2020 学年春季学期（疫情防控期间线上教学）和首次开展的 2018-2019 学年秋季学期以外，其余各学期的课程评分分段分布情况基本一致。评分在 80（含）-90 分区间内的课程最多，其次是 90（含）-92 分，再次是 92（含）-95 分，95 分及以上和 80 分以下占比最少。

本学期与 2018-2019 学年春季学期相比，90 分及以上的比例有所下降；从课程评价的平均分来看，也由 89.60 下降到了 88.89。主要原因可能是学校新进自有专任教师和外聘教师数量较以往学期有所提高，教师队伍的人数“红利”暂时还没有转换为课程教学的质量“红利”，这对今后教师队伍的培养培训提出了更高的要求。另一方面，得分较低的部分课程有向新建专业集中的趋势，这对新建专业的课程建设、师资队伍建设也提出了新的挑战。

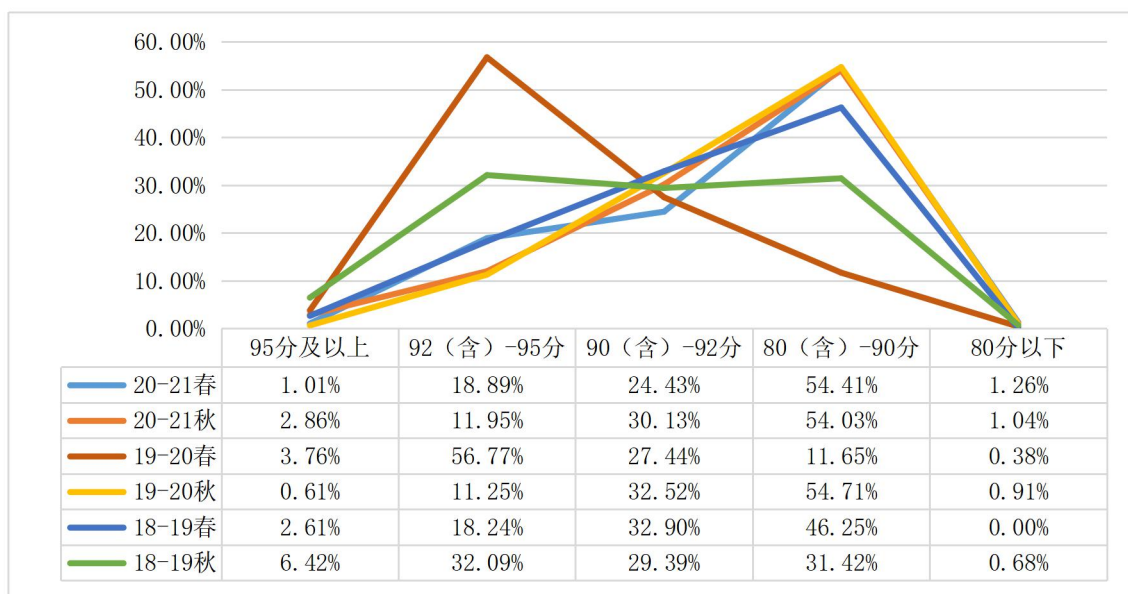


图 1-1 2018-2019 学年以来各学期课程评分分段占比统计对比

通过对近三学年各学期的统计来看，大一学生在三个参评年级学生中评分均最高，大三学生评分基本紧随其后，大二学生的评分基本最低。学校“三段式”培养模式中的第一阶段“数理和专业核心基础课程”教学是学生在校打基础的重要阶段。该阶段课程的质量关系着学生未来发展，决定着学校人才培养目标的实现，其质量一定程度上可以从相应年级学生评分中得到反映。从近三学年的结果来看，目前一、二年级课程的评分还存在着波动，这可能与课程设置、教师群体、学生群体均在变化有关系，但也反映了关键课程质量的决定性影响可能还没有完全表现出来。由于学校课程质量评测数据收集和分析的详实，未来将对具体课程的评价变化趋势出具分析结果，为课程建设和教师发展提供更精细化的指导和参考。

表 1-5 各级学生三学年各学期课程评分比较

入学时间	课程评分					
	2018-2019 学年		2019-2020 学年		2020-2021 学年	
	春季学期	秋季学期	春季学期	秋季学期	春季学期	秋季学期
2016 级	89.86	90.26	/	/	/	/
2017 级	89.02	89.01	91.32	88.07	/	/
2018 级	90.00	90.28	92.30	88.81	89.02	88.94
2019 级	/	/	91.54	89.89	88.33	88.80
2020 级	/	/	/	/	89.42	90.05

## 第二章 问卷指标分析

本次课程评价问卷从教学态度、教学方法、教学效果等三个方面设置了权重不同的 12 项评价指标，每个指标设置了 4 个等级，分别为优、良、中、差。此外，结合当前学校开展的课程思政、智慧教学、学习笔记、辅导答疑、过程性考核等重要教育教学改革新举措，本次课程评价问卷设置了 9 项不计入统分的调查指标。

### 2.1 评价指标信度及项目分析

通过 SPSS 统计软件，对问卷指标数据采用李克特量表信度分析<sup>1</sup>，通过分析得出本次问卷的克隆巴赫系数为 0.876，问卷指标的一致性极好。

表 2-1 量表信度分析（原始）

Cronbach's Alpha	基于标准化项的 Cronbachs Alpha	项数
.876	.896	12

同时通过项目分析<sup>2</sup>，问卷的 12 项指标中有 11 项指标为强相关、1 项（题目 1）为弱相关<sup>3</sup>。

表 2-2 评价项目分析

	项已删除的 刻度均值	项已删除的 刻度方差	校正的项总 计相关性	多相关性 的平方	项已删除的 Cronbach's Alpha 值
题目 1	84.56	84.949	<u>0.354</u>	0.161	0.877
题目 2	79.91	75.521	0.568	0.377	0.866
题目 3	84.38	82.793	0.600	0.399	0.869
题目 4	84.44	82.258	0.629	0.420	0.868
题目 5	79.95	73.417	0.650	0.448	0.861

<sup>1</sup> 李克特量表信度分析通常采用克隆巴赫系数（Cronbach's Alpha）表示，一般认为  $\alpha$  大于 0.6 可以接受，大于 0.8 时则表示量表的一致性极好。

<sup>2</sup> 项目分析（Corrected Item-Total Correlation），即根据评价结果对问卷的各项指标进行分析来判断量表的优劣，并按照一定标准对每项指标进行筛选与处理。

<sup>3</sup> 一般认为当“校正的项总计相关性”小于 0.4 且“项已删除的 Cronbach's Alpha 值”大于或等于原始量表的 Cronbach's Alpha 时即为弱相关，可考虑将该测试项删除。

续上表

题目 6	79.98	73.278	0.659	0.454	0.860
题目 7	79.98	73.211	0.658	0.452	0.860
题目 8	84.45	81.940	0.657	0.445	0.867
题目 9	84.43	81.960	0.663	0.450	0.867
题目 10	80.02	73.560	0.645	0.429	0.861
题目 11	80.13	74.469	0.598	0.392	0.864
题目 12	75.61	67.035	0.594	0.396	0.873

## 2.2 具体评价指标分析

通过对问卷指标的分析可以看到：学生在教师教学态度、教学方法和教学效果等方面的评价较秋季学期波动性不大，但整体评分稍有下降。

在教师教学态度方面，题目 2 和题目 3 的得分排名较本学年秋季学期无变化并仍占据前二位，说明绝大部分教师一直都保持着良好的教学态度，教风较好。题目 1 的排名虽然仍然靠后，但较本学年秋季学期的平均分 4.17 有所增长。通过第 19 题的统计来看，教师的课堂管理较为严格，通过对学生的主观反馈分析，学生较为希望教师公平公正地对待学生，建议教师在教学管理过程中做到公平公正地对待每个学生。题目 4 本学期排名下降较为明显。结合本学期的教学信息员反馈及处理的教学事故来看，本学期因新教师和外聘老师的增加对教学管理带来了较大的压力，也体现在了学生的反馈中。

教师端正的教学态度决定了学生对教师所授课程的初步评价，甚至决定了教师授课的最终效果，建议教师能遵守教学规范，切勿把“小错误”、“小问题”不当回事。

在教学方法方面，各题排名变化不明显。但与本学年秋季学期相比较，单项平均分均略微有所下降。

在教学效果方面，题目 10、题目 11 和题目 12 的排名较本学年秋季学期排名无变化并仍然都相对靠后，这需要引起校、院及教师的关注，尤其是到课率和课堂纪律的管控、课堂氛围的营造以及学生学习态度的引导方面，可以通过教学管理和学生管理双管齐下进行改善并较快地产生效果。教师方面建议在课程初期向学生明确学习目标，过程中通过对课程的重难点梳理，提升学生学习的获得感，辅以 office hours 解决学生的学习问题，在课程结束时引导学生梳理学习目标的达成情况，帮助学生正确看待课程学习的成效。

表 2-3 问卷指标评分值统计（排名与 2020-2021 学年秋季学期比较）

问卷指标	单项平均分	折算百分制	排名
1. 关心学生、严格要求学生、公正对待学生	4.34	86.73 ↑	12→
2. 教师遵守职业纪律，在课堂从未有不文明言行（课堂抽烟、接打电话、玩手机、擅自离开课堂等），从未发表负面言论和观点等	8.99	89.88 ↓	2→
3. 教师上课衣着整齐、精神饱满、准备充分、不敷衍了事，使用普通话教学、语言表达清晰	4.51	90.23 ↓	1→
4. 教师能够及时、细致的批改作业并根据需求做好课业的辅导和答疑、交流	4.45	89.06 ↓	7↓ (3)
5. 教师授课条理分明、重点突出	8.94	89.44 ↓	3→
6. 教师在授课过程中能选择和使用恰当的教学方法和手段，注重理论和案例的结合，引导学生们对所学进行实际运用	8.92	89.17 ↓	5→
7. 教师授课能有效互动，富于启发性，注重学生思维能力的培养	8.91	89.11 ↓	6↑ (1)
8. 教师授课能有效利用课堂时间，布置的作业精选适中	4.45	88.95 ↓	8→
9. 教师授课注重对学生治学和做人价值的塑造	4.46	89.25 ↓	4↑ (2)
10. 这门课程的到课率很高、课堂纪律良好、课堂氛围良好、学生学习积极认真	8.87	88.74 ↓	9→
11. 我能够大部分理解、吸收、消化在学习过程中对我而言属于难点的知识	8.77	87.68 ↓	11→
12. 通过这门课程的学习，我能掌握本学科的基本理论知识，能运用所学知识解决相应的实际问题，学有所得	13.28	88.55 ↓	10→

## 2.3 问卷调查指标分析

问卷调查指标部分，本学期延续了 2020-2021 学年秋季学期的学生评教问卷。问卷调查共设置 9 项不计入统分调查指标，包括 8 项单选题和 1 项主观评价题。

### 2.3.1 单项选择题部分

表 2-4 调查指标单项选择题结果汇总

第13题 本门课程老师与学生面对面交流（office hours）的安排能够有效支持我的学习	
A 非常符合	12086
B 较符合	12299

续上表

C 一般	3465
D 较不符	512
E 很不符合	210
	<b>28572</b>

**第14题 每周你课外花费在本课程学习的时间（包括完成作业、项目、线上学习任务等）**

A 0-1小时	5604
B 1-2小时	11226
C 2-3小时	6751
D 3-4小时	2242
E 4小时以上	2749
	<b>28572</b>

**第15题 此课程中计入最终成绩的考核次数（包括期中考试、学习笔记、阶段测验、课程报告等形式，不含期末考试、随堂点名）**

A 1次	4619
B 2次	9132
C 3次	6506
D 4次	2369
E 5次及以上	5946
	<b>28572</b>

**第16题 本门课程培养了我的自主学习习惯，锻炼了我的自主学习能力**

A 非常符合	9939
B 较符合	13505
C 一般	4357
D 较不符合	551
E 很不符合	220
	<b>28572</b>

**第17题 本门课程使用了线上学习，并且线上学习的内容和线下课堂教学的内容相互衔接**

A 非常符合	9660
B 较符合	11956
C 一般	4706
D 较不符合	788

续上表

E 很不符合	236
F 没有线上学习部分	1226
	<b>28572</b>

**第18题 本门课程要求做学习笔记，并且学习笔记有效的帮助了我的学习**

A 非常符合	10285
B 较符合	11637
C 一般	4491
D 较不符合	754
E 很不符合	235
F 没有学习笔记要求	1170
	<b>28572</b>

**第19题 本门课程的老师对教学管理（包括课堂纪律、迟到早退、作业要求等）很严格**

A 非常符合	11932
B 较符合	12595
C 一般	3499
D 较不符合	410
E 很不符合	136
	<b>28572</b>

**第20题 本门课程的老师在授课时能够将思想政治教育元素（如爱党、爱国、马克思主义、社会主义核心价值观等理论知识、价值理念以及精神追求）融入到课程中，潜移默化地对我的思想意识、行为举止等产生影响**

A 非常符合	10547
B 较符合	10522
C 一般	3607
D 较不符合	436
E 很不符合	148
	<b>25260</b>

注：第20题统计中不含课程为思政课的3312份问卷。

从第13题的统计结果看，85.35%的学生表示老师与学生面对面交流（office hours）的安排能够有效支持学生的学习，仅2.53%表示不能有效支持。从课程类别上，认为不能有效支持的主要分布在通识课程及实践课程中，这与课程性质有一定关系。与本学年秋季学期相似，office hours越能支持自身学习，则学生评分越高。

表2-5 “与学生面对面交流 (office hours)” 不同选项评分统计

学生所属学院	A 非常符合	B 较符合	C 一般	D 较不符合	E 很不符合
校平均分	93.87	87.94	79.29	68.71	66.13
大数据与人工智能学院	93.43	88.95	78.81	66.46	60.89
电气与电子工程学院	93.89	87.08	78.30	67.35	66.18
管理工程学院	94.22	88.92	82.18	71.82	69.27
机械工程学院	93.36	87.46	78.22	68.14	64.72
计算机与软件工程学院	93.59	88.09	78.16	69.57	66.75
通识教育与外国语学院	95.27	88.36	82.28	68.70	69.40
艺术设计学院	94.18	88.20	78.70	66.39	61.17

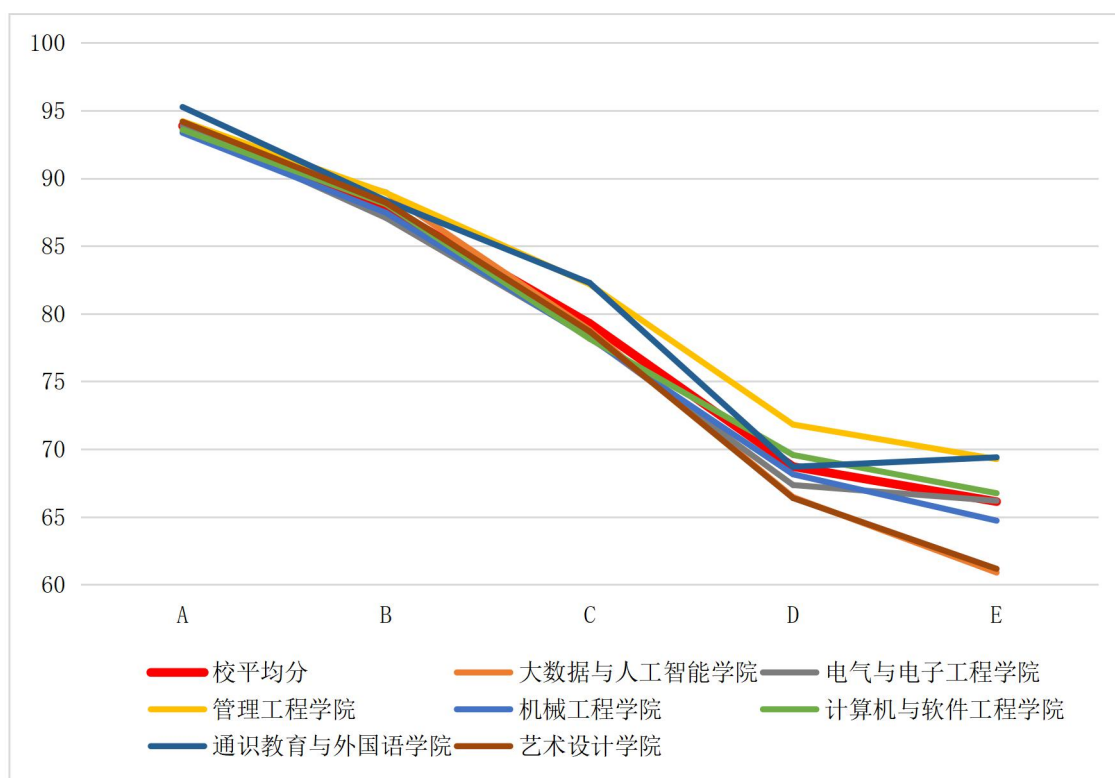


图2-1 “与学生面对面交流 (office hours)” 不同选项学生评分折线图

按照统计分布计算得到的本学期学生每周课外花费在单门课程学习的时间为1.94小时。从连续五学期的每周课外学习时间统计来看，本学期学生的课外学习时间有所增加（2019-2020学年春季为线上教学）。从评分趋势上看，课外学习时间在每周1-2小时之间的评分最低，其次为2-3小时。从各学院来看，也基本表现出“中间低”的趋势，但通识教育与外国语学院、计算机与软件工程学院、艺术设计学院和机械工程学院的课程从1小时以上看，课外学习时间越长，评分越高。

表2-6 近五学期学生每周花费在单门课程学习的平均时间对比

学年学期	18-19学 年春季	19-20学 年秋季	19-20学 年春季	20-21学 年秋季	20-21学 年春季
单门课程每周课外学习平均时间	1.91小时	1.94小时	2.15小时	1.92小时	1.94小时

表2-7 每周课外花费在单门课程学习不同时间的评分统计

学生所属学院	A 0-1小时	B 1-2小时	C 2-3小时	D 3-4小时	E 4小时以上
校平均分	89.29	88.27	88.44	89.42	91.32
大数据与人工智能学院	89.64	88.88	89.25	87.08	90.57
电气与电子工程学院	88.98	87.84	87.38	88.82	91.05
管理工程学院	89.72	89.19	89.00	89.72	91.71
机械工程学院	87.65	87.46	87.98	88.54	91.32
计算机与软件工程学院	89.33	88.11	88.59	89.38	91.04
通识教育与外国语学院	91.20	89.91	91.03	92.85	93.93
艺术设计学院	91.39	88.50	89.05	91.17	91.43

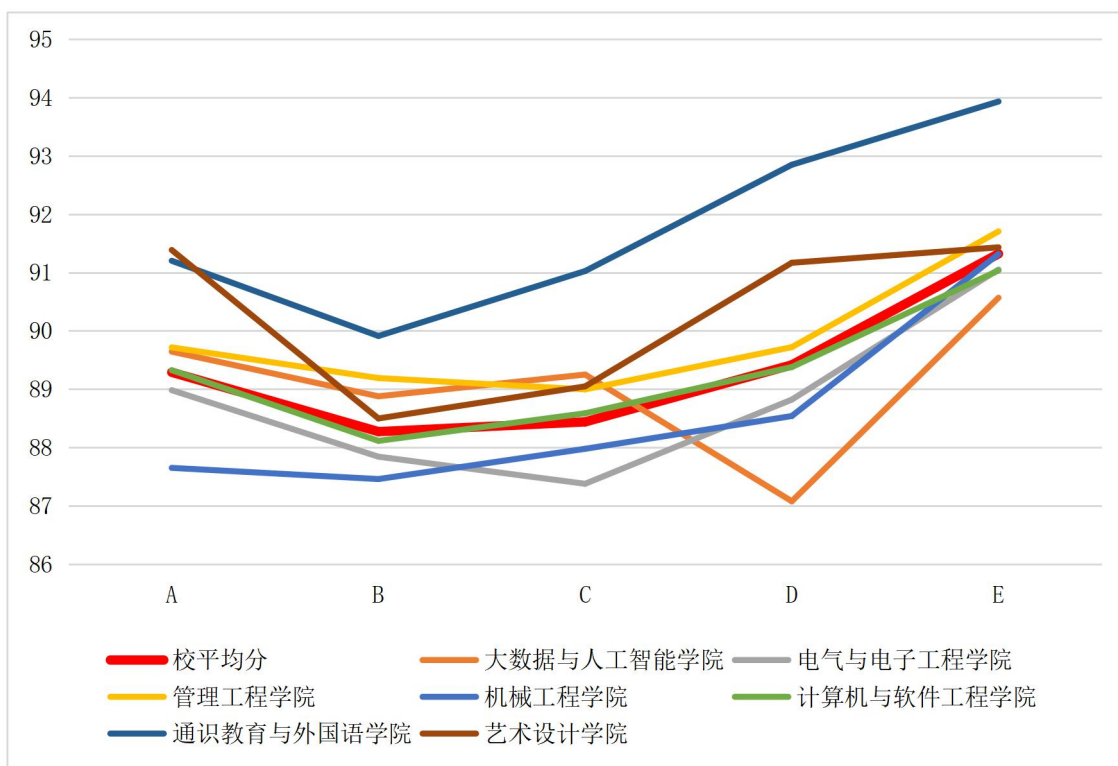


图2-2 每周课外花费在单门课程学习不同时间的评分折线图

鉴于问卷中选择B、C选项的占比（达62.92%），我们对于选择两选项的问卷再次进行了分析。我们按照学习负荷设计的有关研究和实践<sup>4</sup>，根据学生评测课程的学分估算其课外正常学习时长。从表2-8可以看出，尽管和秋季学期相比，学生选择的课外学习时长与课外正常学习时长一致的比重有所上升，但仍只有22.14%和36.66%。针对学生选择的课外学习时长1-2小时和2-3小时的，统计结果显示分别有7.54%和26.57%的学生课外学习时间过长，70.32%和36.77%的学生学习负荷不足。教师们还需要根据课程性质，进一步优化学生课外学习的学习时间配比，合理增加课程的挑战度。

表2-8 每周单门课程课外学生选择时长与正常学习时长比较

学生选择的课外学习时长	课外正常学习时长	学生选择数	占比
1-2小时	低于1小时	847	7.54%
	1-2小时	2485	22.14%
	高于2小时	7894	70.32%
2-3小时	低于1小时	459	6.80%
	1-2小时	1335	19.77%
	2-3小时	2475	36.66%
	高于3小时	2482	36.77%

通过表2-9、2-10统计来看，本学期，按选择分布计算得到的单门课程计入最终成绩的过程性考核次数平均为2.86次，全校和各学院均处于持续提升的状态。这说明学校推行的“N+1/N+2”的过程性考核在本学期继续得到了较好的落实。电气与电子工程学院的各项评分、机械工程学院的四项评分均低于学校平均分，这与本学年秋季学期的课程评测结果有一致的趋势。通识教育与外国语学院和电气与电子工程学院单门课程平均考核次数低于学校平均，但所有学院的平均次数都已超过2.70次。排除计入最终成绩的考核次数为1次的结果以后，基本上全校和各学院（电气与电子工程学院除外）的评分均随着考核次数的增加而增长，且在2-4次范围内的评分与考核次数之间线性关系明显。

表2-9 各学院单门课程中计入最终成绩的平均考核次数

学院	20-21学年春平均 考核次数	20-21学年秋平均 考核次数	19-20学年春平均 考核次数
大数据与人工智能学院	2.88	2.81	2.43
电气与电子工程学院	2.85	2.69	2.41
管理工程学院	2.92	2.63	2.40

<sup>4</sup> 一般可近似认为1学分学习量对应平均每周课内1学时、课外1.5学时（折1.125小时）。

续上表

机械工程学院	2.89	2.77	2.41
计算机与软件工程学院	3.08	2.76	2.67
通识教育与外国语学院	2.78	2.76	2.23
艺术设计学院	3.14	2.90	2.72
学校平均分	2.86	2.74	2.36

表2-10 单门课程中计入最终成绩的不同考核次数评分统计

学生所属学院	A 1次	B 2次	C 3次	D 4次	E 5次及以上
校平均分	89.91	87.67	88.08	88.77	90.93
大数据与人工智能学院	91.03	87.99	88.09	88.14	90.76
电气与电子工程学院	89.70	87.50	87.00	87.56	90.30
管理工程学院	89.62	88.41	89.26	89.79	91.03
机械工程学院	88.02	87.00	87.11	87.20	91.06
计算机与软件工程学院	90.15	87.77	88.26	88.68	90.29
通识教育与外国语学院	91.99	88.79	90.97	91.31	92.76
艺术设计学院	92.31	87.32	88.46	90.81	92.02

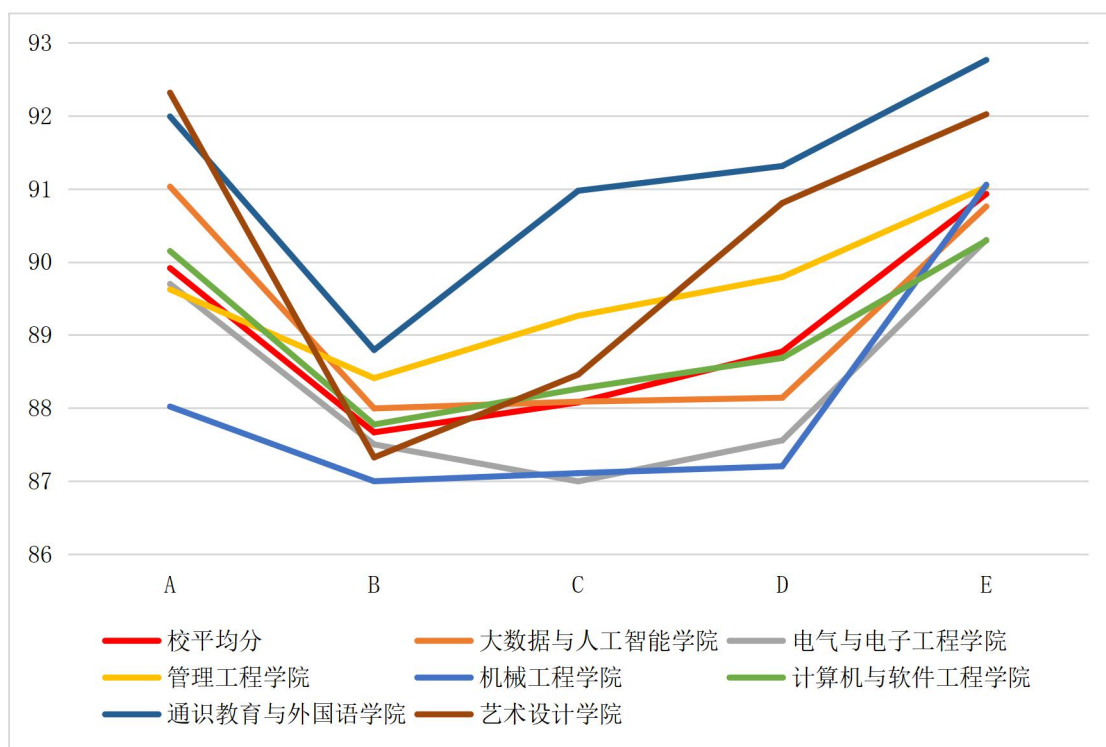


图2-3 单门课程中计入最终成绩的不同考核次数评分折线图

结合我校“N+1/N+2”过程性考核管理要求，我们按照学分区间进行了统计。除去集中实践教学环节和公共选修课，根据学生选择，3学分及以上课程考核次数低于3次的占比45.44%，3学分以下课程考核次数低于2次的占比16.54%。从学生的选择以及学校的管理要求来看，仍然存在一些课程的过程性考核在学生眼中没有落到实处，同时还存在一部分课程的过程性考核次数远远高于与其学分相匹配的应考核次数。因此建议教师根据课程类别、课程学分，合理地安排考核次数，并且在开学初期就应该明确考核的形式、次数及规则，确保考核过程及结果的公平公正，以期通过考核来提高学生学习的主动性，从而达到较好的教学效果。

表2-11 学生选择的单门课程中计入最终成绩的不同考核次数与最低次数比较

学生选择考核次数	应该的最低考核次数	学生选择数
1次 (4026)	2次	2701
	3次	1325
2次 (8177)	2次	5305
	3次	2872
3次 (5840)	2次	3709
	3次	2131
4次 (2136)	2次	1349
	3次	787
5次及以上 (5389)	2次	3267
	3次	2122

注：不含集中实践教学环节和公共选修课。

通过对16题的统计结果分析，从选项占比上看，认为课程培养了自主学习习惯、锻炼了自主学习能力的占比82.05%，没有有效培养的仅占2.70%。从评分趋势上看，课程越能培养自主学习习惯和锻炼自主学习能力，学生的评分越高。这与本学年秋季学期的评价趋势一致，再次印证了教师在教学中给予学生更多自主学习能力培养则能获得学生较好评价。

表2-12 本门课程培养了我的自主学习习惯、锻炼了我的自主学习能力评分统计

学生所属学院	A 非常符合	B 较符合	C 一般	D 较不符合	E 很不符合
校平均分	94.20	88.46	80.94	73.68	71.24
大数据与人工智能学院	93.91	89.10	81.79	70.77	76.64
电气与电子工程学院	94.10	87.89	80.40	74.35	67.74
管理工程学院	94.57	88.95	82.47	72.84	70.97

续上表

机械工程学院	93.81	87.90	79.33	69.91	73.00
计算机与软件工程学院	93.59	88.86	81.19	77.45	70.64
通识教育与外国语学院	95.79	89.10	83.57	74.31	74.75
艺术设计学院	94.70	88.61	81.26	75.82	71.87

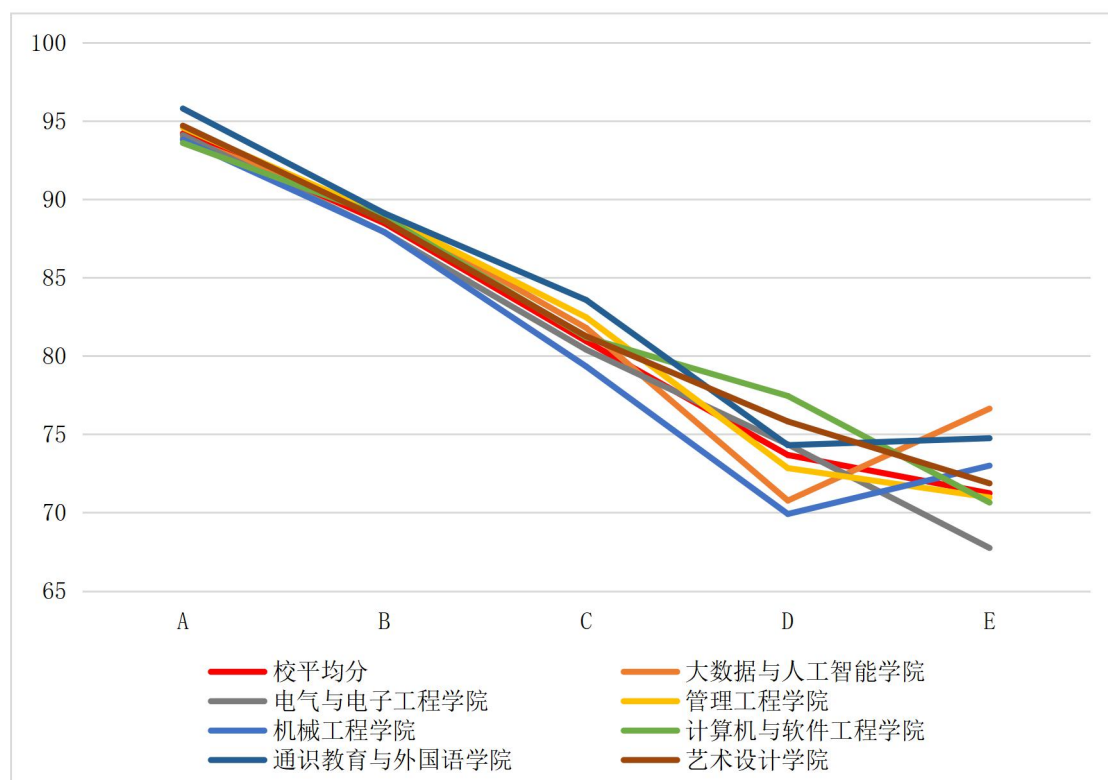


图2-4 本门课程培养了我的自主学习习惯、锻炼了我的自主学习能力评分折线图

通过对17题的统计结果分析，课程使用了线上学习的占比达95.71%，没有使用线上学习的仅占4.29%。课程安排了线上学习，并且线上线下课堂教学的内容相互衔接的符合度越高，学生的评分越高，这一评价趋势与本学年秋季学期结果一致。但我们需要关注的重点不仅是在线上学习方式的落实与推广，更要关注其与线下课程的“相互衔接”，线上与线下课堂教学的内容衔接较差比没有线上学习选项的评分更低。在选择了“使用了线上学习”的学生问卷中，认为线上线下教学内容较能相互衔接的占比79.05%。

单从选项B和F的评分来看，计算机与软件工程学院、机械工程学院、艺术设计学院开展混合式教学相较于不开展混合式教学，其学生评价差距较大，建议以上三个学院以及电气与电子工程学院尝试进一步深化混合式教学模式改革。而管理工程学院和通识教育与外国语学院学生对是否落实混合式教学评分差距相对较小。

表2-13 本门课程使用了线上学习，并且线上与线下课堂教学的内容相互衔接评分统计

学生所属学院	A	B	C	D	E	F
	非常符合	较符合	一般	较不符合	很不符合	没有线上学习
校平均分	94.28	88.76	81.76	77.18	70.61	86.19
大数据与人工智能学院	93.91	89.29	81.89	78.07	69.75	87.07
电气与电子工程学院	94.24	88.20	81.27	76.52	70.22	86.41
管理工程学院	94.58	89.35	82.92	76.68	68.71	88.39
机械工程学院	93.85	88.11	80.97	75.47	70.62	83.40
计算机与软件工程学院	93.79	89.04	81.47	79.89	73.10	82.47
通识教育与外国语学院	95.60	89.66	84.64	77.25	75.57	89.92
艺术设计学院	94.85	89.10	81.84	78.54	68.92	85.69

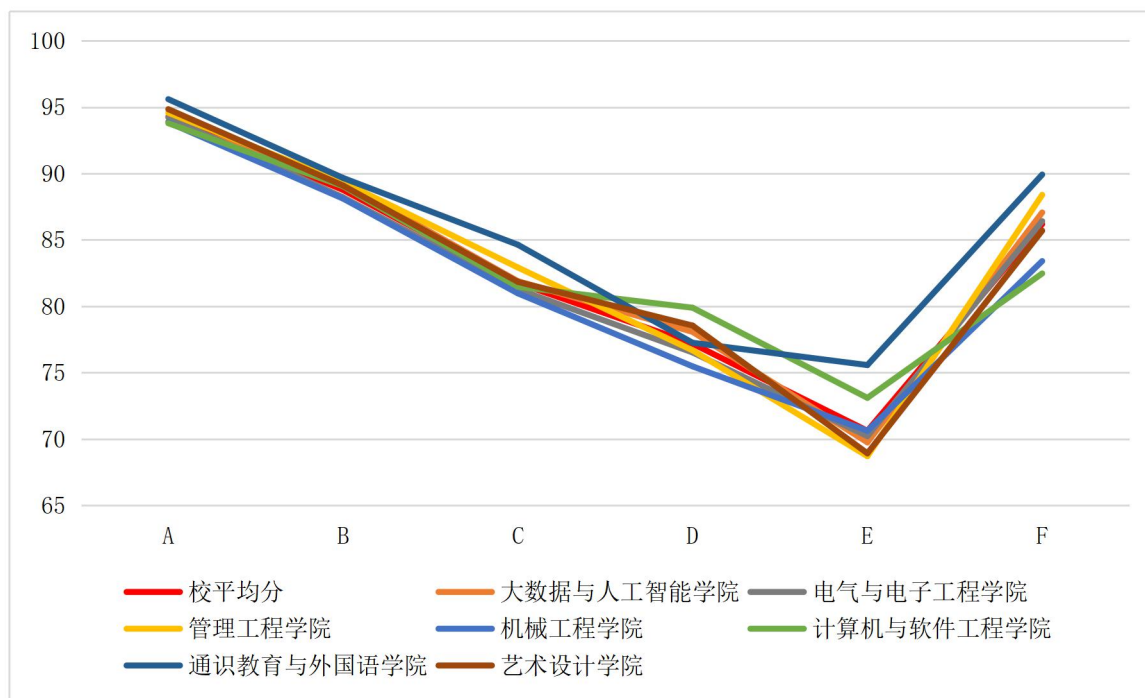


图2-5 本门课程使用了线上学习，并且线上与线下课堂教学的内容相互衔接评分折线图

学习笔记落实的效果整体较好，覆盖面达95.91%。落实学习笔记的问卷中80.00%表示对效果满意，不满意比例仅为3.61%，说明大部分学生认可学习笔记对于学习帮助的效果。学习笔记落实的情况越好，学生的评分越高，但是学习笔记不能有效地帮助学习比没有“学习笔记”的评价更低。在此建议学院可通过开展关于学习笔记的竞赛或分享会等形式，挑选出优秀的学习笔记供同学们借鉴学习，让学生道出自身高效的学习方法，通过类型丰富的活动提升学生对学习笔记的重视程度，引导学生学会学习。同时教师也应该根据课程性质、课程内容引导学生如何正

确和高效地做笔记，学习笔记是提高学生学习效果的工具和方法，避免产生为做笔记而做笔记的情况，从而增加学生的学习负担。

表2-14 “学习笔记”不同落实效果评分统计

学生所属学院	A	B	C	D	E	F
	非常符合	较符合	一般	较不符合	很不符合	没有要求
校平均分	94.07	88.46	81.79	76.42	71.00	86.57
大数据与人工智能学院	93.83	89.22	83.05	74.21	63.38	86.49
电气与电子工程学院	94.00	87.79	80.90	76.04	70.33	87.88
管理工程学院	94.31	88.88	82.74	77.78	69.97	87.70
机械工程学院	93.65	87.77	81.27	74.99	70.63	84.35
计算机与软件工程学院	93.58	89.01	81.87	79.60	74.50	85.10
通识教育与外国语学院	95.56	89.19	83.74	75.24	77.33	92.00
艺术设计学院	94.59	88.71	82.04	73.94	70.09	83.13

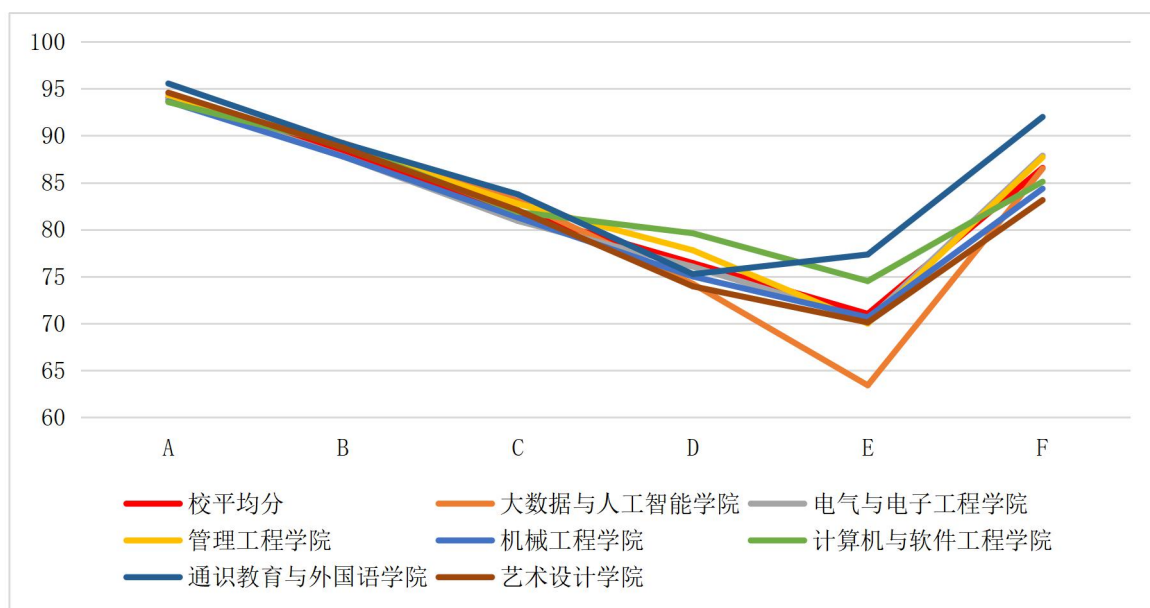


图2-6 “学习笔记”不同落实效果评分统计折线图

在教师对课堂教学管理方面，问卷中85.84%都表示教师对课堂教学管理较为严格，仅有1.91%认为不严格，结果与本学年秋季学期基本一致。各学院的评分趋势与学校平均分保持基本一致，教师对课堂教学管理越严格，学生的评分越高。但通过学生的主观评价，存在部分教师课堂管理严苛有余、亲和不足的情况，还需要教师面对不同情况学会“切换”。

表2-15 “本门课程的教师对课堂教学管理很严格” 评分统计

学生所属学院	A 非常符合	B 较符合	C 一般	D 较不符合	E 很不符合
校平均分	93.85	87.78	78.93	70.66	68.07
大数据与人工智能学院	93.02	88.98	81.04	65.33	69.00
电气与电子工程学院	93.88	87.10	78.68	70.56	63.57
管理工程学院	94.14	88.32	79.52	68.19	73.59
机械工程学院	93.43	87.21	77.90	69.79	67.20
计算机与软件工程学院	93.40	88.25	78.96	73.17	68.29
通识教育与外国语学院	95.32	88.03	80.43	82.40	66.00
艺术设计学院	94.40	87.88	79.34	73.02	70.36

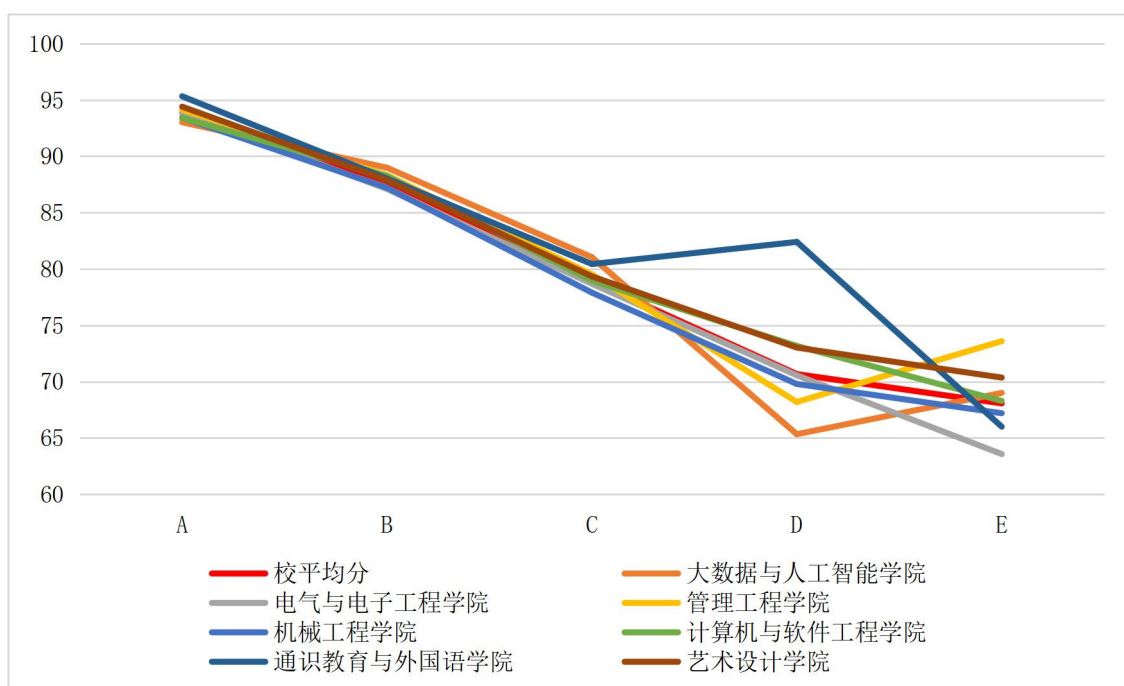


图2-7 “本门课程的教师对课堂教学管理很严格” 评分折线图

通过调查可见，我校整体课程思政实施效果持续进步，本学期认为课程思政实施效果好的比例为83.41%（2020-2021学年秋季学期为82.07%，2019-2020学年春季期为81.77%）。从全校和各学院结果来看，课程思政实施效果越好，课程评分也相应地越高。本学期，学校实施了诸多课程思政的建设举措，如开展学校领导上讲台、青年教师教学竞赛将课程思政纳入评价指标、组织教师参加课程思政建设与教学学习培训等活动，不断提升教师课程思政水平。同时，课程思政实施效果较好与题目

9（教师授课注重对学生治学和做人价值的塑造）排名的提高也可相互佐证。

表2-16 课程思政实施效果情况评分统计

学生所属学院	A	B	C	D	E
	非常符合	较符合	一般	较不符合	很不符合
校平均分	93.88	88.04	79.81	71.93	64.70
大数据与人工智能学院	93.50	88.89	81.64	68.20	61.11
电气与电子工程学院	93.84	87.36	79.71	73.28	61.58
管理工程学院	94.05	88.52	80.37	70.78	59.00
机械工程学院	93.45	87.29	78.68	70.89	68.05
计算机与软件工程学院	93.51	88.60	79.38	73.22	68.06
通识教育与外国语学院	95.29	88.28	82.44	74.80	62.00
艺术设计学院	94.48	88.67	80.48	72.19	63.33

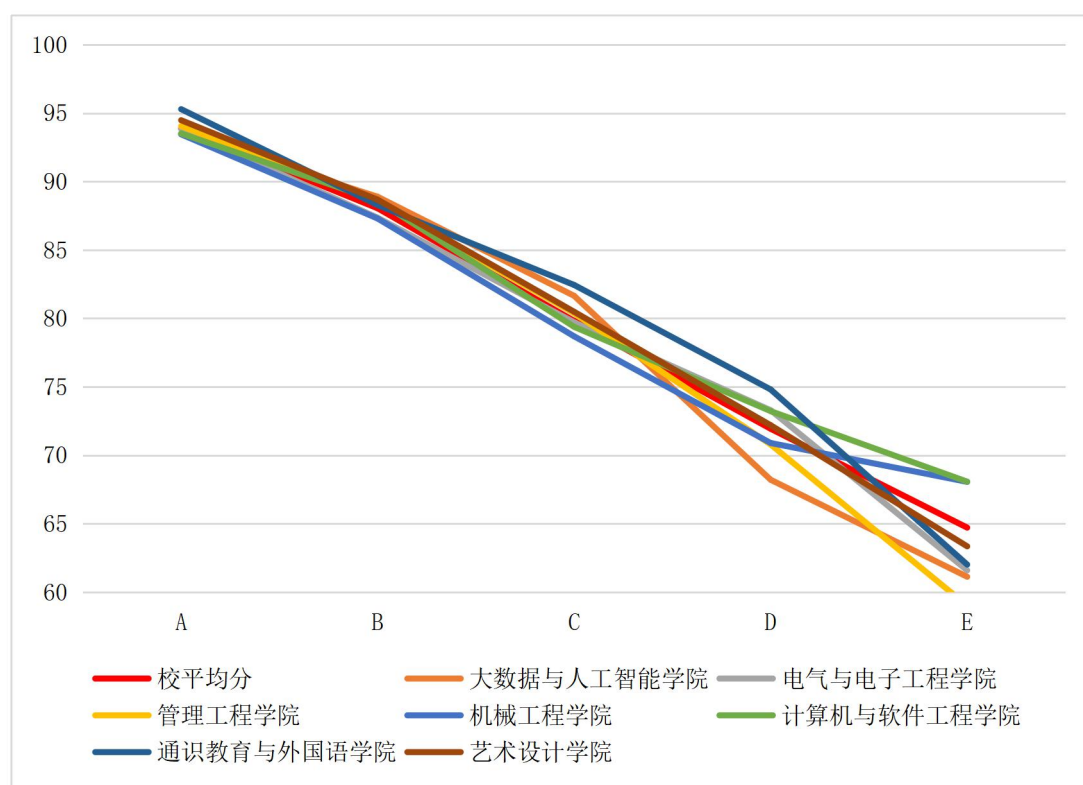


图2-8 课程思政实施效果情况评分折线图

### 第三章 按课程类型分析

本学期 397 门参评课程中包括公共选修课 51 门、通识课 25 门、专业（方向）课 111 门、专业基础课 136 门、专业选修课 47 门、集中实践教学环节 27 门（不含企业实习、毕业设计）。

表 3-1 各类课程总体评分结果（排序与 2020-2021 学年秋季学期比较）

课程类型	课程门数	评分	排序
公共选修课	51	89.02	2↑（4）
通识课	25	88.98	3↓（1）
专业（方向）课	111	88.92	4↓（3）
专业基础课	136	88.65	5↓（2）
专业选修课	47	89.52	1↑（4）
集中实践教学环节	27	88.46	6↓（2）
<b>合计</b>	<b>397</b>	<b>88.89</b>	

在各类课程中，专业选修课的课程整体评分最高，为 89.52；其次为公共选修课，为 89.02；评分最低的是集中实践教学环节，为 88.46。本学期不同类型课程中，专业选修课和公共选修课的评分较同期排名有较大提升，说明教师本学期在选修课的管理和授课上都有一定的改进，使得学生对此类课程的评价向好。

本学期教学质量评测覆盖了所有集中实践教学环节，这提醒教师们不仅要把理论课程讲好，同时也要做好对实践类课程的教授和指导。

集中实践教学环节占 12 个评价指标中的 8 个指标最低分，分别是第 2 题、第 3 题、第 4 题、第 5 题、第 6 题、第 7 题、第 8 题和第 9 题，说明与其他类别课程相比，集中实践教学环节的教师在教学态度和教学方法上还有很大提升空间，尤其是教学方法可能要注意结合课程实际与理论讲授相区分。专业（方向）课与专业基础课在 7 个题目上的排名保持一致。分别是题目 1、题目 2、题目 3、题目 5、题目 6、题目 11 和题目 12。综合两个学期的专业（方向）课和专业基础课的题目 12、题目 11 和题目 1 均排在第 10 位、第 11 位和第 12 位。说明教师在此类课程的教学上，在关心和严格要求学生的同时，要及时了解学生对本课程重难点知识的掌握情况，确保绝大多数同学能掌握本课程的基本知识，学有所得，学有所用。

表 3-2 指标得分一览表 (分课程类型)

课程类别	公共选修课			集中实践教学环节			通识课			专业(方向)课			专业基础课			专业选修课		
	得分	百分制	排序	得分	百分制	排序	得分	百分制	排序	得分	百分制	排序	得分	百分制	排序	得分	百分制	排序
题目1	4.31	86.10	12	4.38	87.60	11	4.32	86.37	12	4.32	86.48	12	4.33	86.63	12	4.45	89.04	10
题目2	9.01	90.14	2	8.90	89.00	2	8.99	89.88	2	8.97	89.73	2	8.98	89.80	2	9.08	90.76	2
题目3	4.53	90.50	1	4.48	89.59	1	4.52	90.32	1	4.51	90.13	1	4.50	89.99	1	4.55	91.06	1
题目4	4.45	89.09	7	4.42	88.43	8	4.45	88.93	8	4.46	89.28	7	4.45	89.02	4	4.49	89.84	5
题目5	8.99	89.87	3	8.87	88.68	4	8.95	89.51	3	8.95	89.50	3	8.91	89.11	3	9.03	90.34	3
题目6	8.97	89.70	4	8.85	88.53	7	8.91	89.08	6	8.94	89.37	5	8.90	88.98	5	9.00	89.97	4
题目7	8.89	88.91	8	8.83	88.35	9	8.92	89.15	5	8.94	89.41	4	8.89	88.90	7	8.98	89.83	6
题目8	4.47	89.45	5	4.43	88.59	6	4.44	88.87	9	4.45	88.97	9	4.44	88.89	8	4.47	89.33	9
题目9	4.47	89.43	6	4.43	88.61	5	4.47	89.47	4	4.47	89.36	6	4.45	88.90	6	4.48	89.58	7
题目10	8.82	88.24	10	8.89	88.92	3	8.87	88.68	10	8.91	89.09	8	8.85	88.55	9	8.95	89.46	8
题目11	8.81	88.08	11	8.75	87.48	12	8.79	87.94	11	8.76	87.56	11	8.72	87.23	11	8.81	88.09	12
题目12	13.30	88.67	9	13.22	88.16	10	13.36	89.07	7	13.25	88.31	10	13.22	88.12	10	13.23	88.20	11

## 第四章 按教学单位分析

按学分加权后，本学期大数据与人工智能学院课程评分相对较低，艺术设计学院、通识教育与外国语学院的课程评分相对较高。

表 4-1 各教学单位承担课程得分（按学分加权）

教学单位	课程评价得分 (20-21 春季)	课程评价得分 (20-21 秋季)	课程评价得分 (19-20 春季)	课程评价得分 (19-20 秋季)
大数据与人工智能学院	88.21	89.03	92.67	86.44
电气与电子工程学院	88.85	88.19	92.23	90.13
管理工程学院	90.02	89.70	91.59	86.84
机械工程学院	88.43	88.58	91.59	87.14
计算机与软件工程学院	88.65	90.57	91.70	89.38
通识教育与外国语学院	90.40	90.27	92.47	91.35
艺术设计学院	90.49	89.29	92.57	91.03
教务处（公共选修课）	89.18	88.79	/	91.57

除去 2019-2020 学年春季学期线上教学的特殊性外，通识教育与外国语学院承担课程的评分始终相对较高，说明学校公共基础课程教学受到学生认可。

与上学期相比，电气与电子工程学院、管理工程学院、通识教育与外国语学院、艺术设计学院以及公共选修课评分有所上升，其他学院评分有所下降。

从各学院的课程来看：

大数据与人工智能学院排名前三的课程依次为数据结构与算法（CSE2029）、虚拟化与云计算技术（CSE3514）、大数据系统开发与应用（CSE3512）；

计算机与软件工程学院排名前三的课程依次为数据结构与算法（CSE2006）、数据库系统（CSE2009）、大数据技术原理与应用（ZCSE2005）；

电气与电子工程学院排名前三的课程依次为数字图像处理（ZINF4502）、虚拟仪器技术（ZINF3501）、高频电子线路（ZINF2507）；

机械工程学院排名前三的课程依次为机械制造技术基础（ZMEC2012）、机械工程控制基础（ZMEC2408）、机械工程测试技术基础（ZMEC2402）；

管理工程学院排名前三的课程依次为国际结算（MGT3211）、财务管理（MGT2006）、商务谈判（MGT3213）；

艺术设计学院排名前三的课程依次为 ivx 制作（AAD4625）、品牌形象设计（AAD3415）、世界电影简史（AAD2318）；

通识教育与外国语学院的专业课程中排名前三的依次为：综合英语（4）（ENG2005）、商务英语函电（ENG3013）、综合英语（2）（ENG2003）；通识课中职业能力与素养（ZCQD1007）、英语精读（4）（ENG1012）、基础英语（2）（ENG1006）、线性代数 I（MTH2001）、离散数学（MTH2005）等课程受到学生好评。

学院各门课程评价均分及各学院所承担课程的问卷指标均分明细详见附件。

## 第五章 按其他维度分析

### 5.1 按课程人数分析

表5-1 不同课程人数区间课程得分

课程人数区间	课程得分	公共选修课	集中实践教学环节	通识课	专业(方向)课	专业基础课	专业选修课
30人及以下	89.75	/	<u>88.80</u>	89.07	89.95	91.44	91.81
30-60 含	89.42	<u>88.06</u>	<u>88.84</u>	89.62	90.35	89.23	89.58
60-90 含	<u>88.51</u>	90.87	<u>88.67</u>	89.00	<u>88.26</u>	<u>87.81</u>	89.36
90人以上	89.20	89.23	/	<u>88.81</u>	91.20	90.82	91.63

表 5-2 不同课程人数区间课程门次

课程人数区间	课程门次	公共选修课	集中实践教学环节	通识课	专业(方向)课	专业基础课	专业选修课
30人及以下	52	/	3	28	10	8	3
30-60 含	780	5	96	180	80	339	80
60-90 含	473	4	1	193	77	163	35
90人以上	179	46	/	110	2	16	5

从上表的统计结果来看，本学期90人以上的课程门次比例较本学年秋季学期有明显下降，从秋季学期的20.74%下降至12.06%，并且从分布上来看，基本是90人以上的区间向30-60（含）的区间移动，平均课堂教学规模明显降低。课程人数在30人及以下的评分最高，主要是体育俱乐部课程及英语专业课程。课程规模在30-60（含）的课程门次最多，课程评分排名第二。课程人数60-90（含）的课程门次中50.74%为专业（方向）课和专业基础课，而两类课程的评分均低于学校平均分。因此我们建议这类课程可以考虑进一步控制课程人数。

## 5.2 按教师年龄段分析

表5-3 不同教师年龄段课程得分情况

年龄段	涉及教师人数	涉及课程门次	课程平均分 (20-21春)	课程平均分 (19-20春)	课程平均分 (18-19春)
30岁及以下	153	413	89.31	92.13	89.85
31-40岁	268	651	89.62	91.98	89.83
41-50岁	131	243	88.19	90.36	87.75
51-60岁	72	127	88.63	90.82	89.30
61岁及以上	25	50	88.41	90.63	88.38

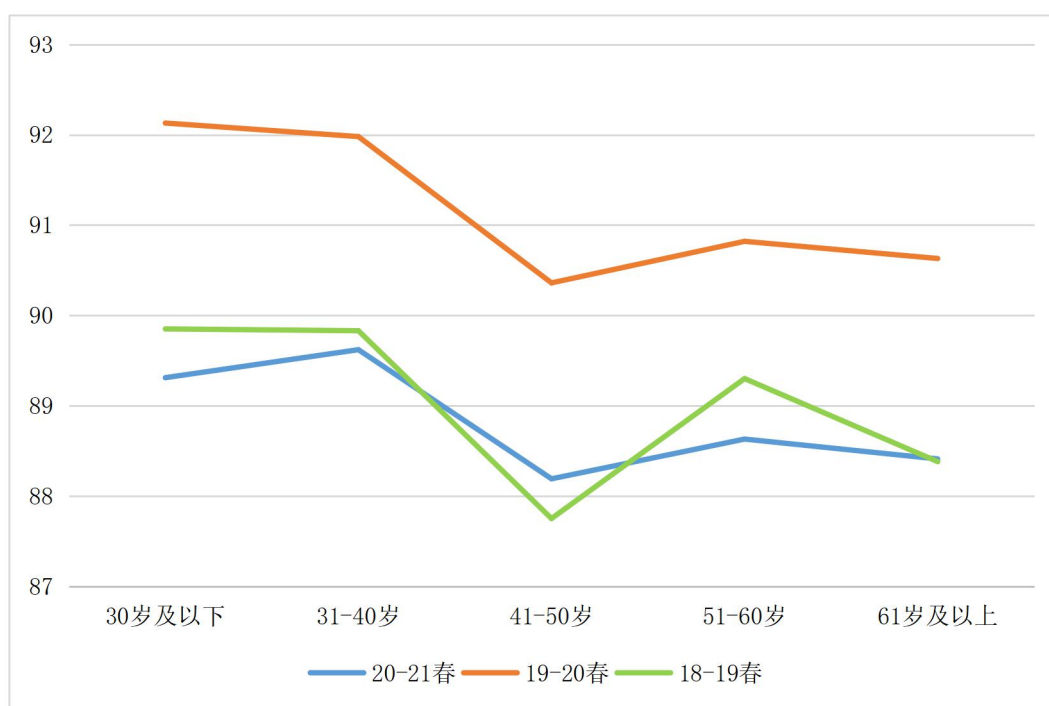


图 5-1 近三个春季学期各年龄段课程评分对比

不同年龄段教师的课程评分趋势在三个春季学期基本保持一致，40 岁以下的中青年教师仍是教学的主力，授课门次达到了有效评测课程门次的 71.70%。中青年教师的授课评分相对较高，相对受学生喜欢和肯定；而 41-50 岁的教师课程评分却相对较低；50 岁以上的教师中，51-60 岁的群体评分比 60 岁以上的略高。从年龄段的评分来看，建议后期对 41-50 岁的教师的教学质量进一步加强关注，要将成熟阶段教师的教学能力和教学经验充分发挥出来。

### 5.3 按教师职称分析

表5-4 不同教师职称课程评分

职称	涉及教师人数	涉及课程门次	课程平均分
未定级	68	162	89.56
初级	123	366	89.03
中级	195	477	89.05
副高	184	344	88.30
正高	79	135	88.72

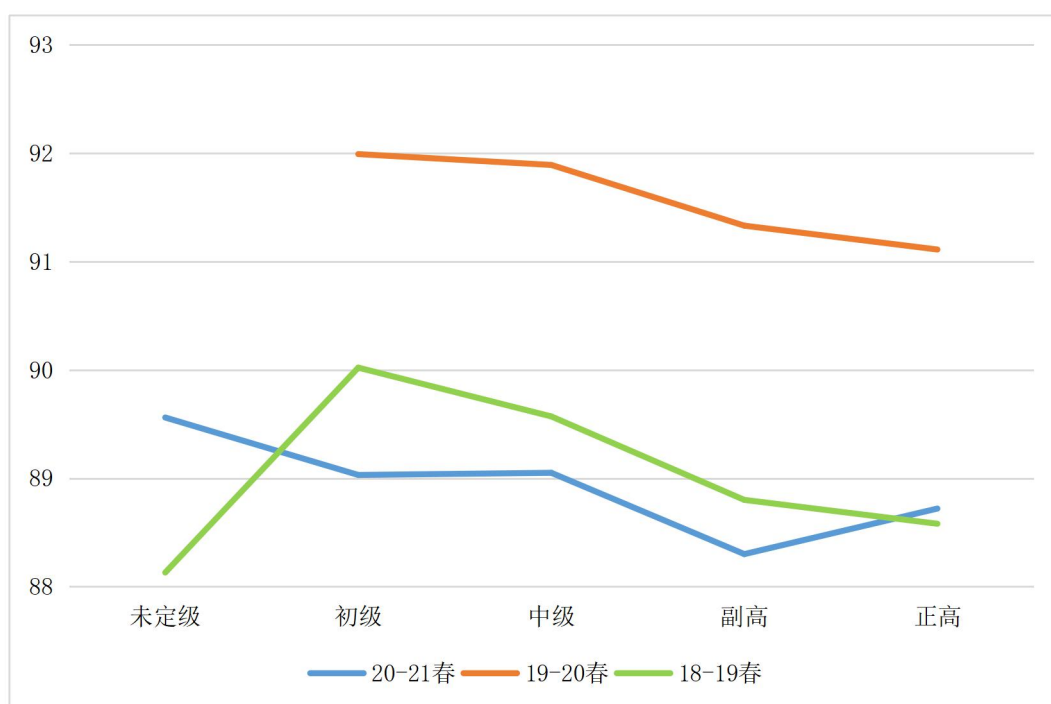


图 5-2 近三个春季学期各职称教师课程评分对比

从统计数据来看，初级、中级职称教师仍是教师队伍的主要力量，授课门次占有效评测门次的 56.80%。高级职称（含副高级、正高级）授课门次占有效评测门次的 32.28%。一些未定级的教师主要为本学期新进教师，授课门次占有效评测门次的 10.92%。这些未定级教师的课程评分相对较高，说明大学生较为喜爱这些年轻有活力的教师。副高级职称教师授课的评分相对较低，这与几个学期的评分趋势一致。本学期与以往春季学期趋势相比，正高级职称教师的授课评分有所上升。

## 第六章 学生建议解读

### 6.1 对教师评价的关键词

对教师“优秀之处”的评价关键词包括：认真负责、幽默风趣、学识渊博、态度严谨、一丝不苟、公平公正、讲解详细、因材施教、思路清晰、重难点突出、互动性高、师德高尚、大家风范、传道授业解惑、品行端正、板书优秀等。

对教师“不足之处”的评价关键词包括：和学生交流不够、考核方式不明确、情绪化、不尊重、不够公平、普通话不清晰、教学安排不合理、迟到等。

### 6.2 学生建议的变化与趋势

#### 6.2.1 一起“学习”学习笔记

自学校“官宣”落实学习笔记以来，从前文的分析可见学生的整体反馈较好。在主观反馈中，也不乏学生提及学习笔记，其中有学生反馈对老师喜爱到连抄笔记都是一件快乐的事情，也有反馈教师耐心引导学生做笔记来进行知识的巩固。同时同学们也表达了学习笔记本早点发、多发点，不了解笔记的形式，课堂笔记内容过多，希望教师批改学习笔记有一定的评分标准等期望。

我们肯定教师和学生积极响应学习笔记的实施，从学生的反馈中我们发现，可能存在教师对学习笔记的作用和使用也不甚清楚的情况，对于课堂内容哪些需要进入笔记中也没有给学生建议。要求学生记录学习笔记，其目的是培养学生科学的学习思维和学习方法，在习惯和能力培养的初期，尤其需要教师的引导和参与，通过教师调动学生的积极性。因此，需要教师结合课程实际，在落实学习笔记方面，不仅仅是机械地执行学校的要求，甚至让学生觉得将 PPT 的内容照搬至笔记中，建议教师能在笔记记录的意义、方法上多给学生指导，在记录的内容上多给学生提醒，在后期的检查和评价上多给学生鼓励。

#### 6.2.2 老师这样“大可不必”

通过几学期的学生评价结果，我们发现学生对教学效果的满意度排名一直靠后。结合学生主观反馈，我们分析可能会有以下原因：

第一，不喜欢老师。由于不喜欢老师进而导致不喜欢老师所教授的课程，除却单纯的个人主观喜恶外，排在前几位的不喜欢老师的原因是对学生不够尊重、情绪不够稳定、不够公平公正、不够关心学生。

第二，教学态度问题。教师不按教材上课、所使用的教学资源照搬网络平台、课前准备不够充分、上课迟到、不及时回答学生的提问、批改作业不认真、上课存在划水的嫌疑，或者过多的讨论与课程教学无关的问题。

第三，授课表达欠缺。学生不喜欢教师只读 PPT、口音较重表达不清晰、语速太快或太慢、语言过于抑扬顿挫、语言不够凝练，反感一节课的学习收获甚微，不喜欢教师表达内容不能一针见血，使学生难以理解老师所表达的意思等等。

第四，教学水平不足。学生作为“学生”有着丰富的经验，很容易判断教师的不足是态度导致的还是水平有待提升。我们发现学生对待自己的老师还是很宽容的，面对教学经验不足的教师，一般都能给出善意的建议。通过本学期开展的教师教学档案的收集工作我们可以发现，教师听课尤其是青年教师的听课比例并不高，建议教师多向周围教学经验丰富、深受学生认可的教师们请教学习。

第五，课程安排不合理。这表现在两个方面，一是课程安排的时间不合理，比如有些课程安排过于集中或安排在周末、理论与实践时间安排不合理；二是教师对课堂授课安排不够合理，教师不能有效地利用课堂时间，教学节奏把握不佳，有时重点没有讲透却在简单的内容上浪费了时间讲授。

第六，课程难度较大。对于部分专业课程以及物理、数学等通识课程的学习，学生存在一定的困难，导致其学习获得感不强，甚至产生畏难心理，这样导致学生很难对课程、对老师产生好感。

综上所述，对于可能出现的原因，我们的教师可结合自己的实际教学情况反思总结，有则改之无则加勉。

### 6.2.3 这样的老师“针不戳”

老师讲课突出重点，资料详细，条理清晰，细致入微。对深奥的物理现象解释的通俗易懂，并且见解独到深入，学识渊博。极大的提高了我们对物理的学习热情。——来自计科 2005 班的学生

老师不仅会帮助我们解答书上的问题，我们有升学和其他方面的问题老师也会耐心解答，她更像我们的大朋友。而且是讲课思路很清晰，上课生动有趣的大朋友。——来自财管 1802 班的学生

老师授课的方式非常适合我们，他根据本课程知识结构的特点，重点突出，讲解层次分明。——来自电信 2004 班的学生

老师很好，和蔼可亲，对我们的学习也是费尽了心思。上课也很认真，从不迟到。——来自机械 2004 班的学生

老师每次上新课之前都用小问题的形式帮我们回顾之前的知识点，上过课之后还让我们小组案例分析，既提高了课堂互动，又巩固理论知识。——来自财管 1802 班的学生

老师授课认真、细致，能充分利用时间，形象条理，对重点知识的讲解十分清晰易懂，使同学们对知识易于理解，老师讲课时的激情会感染我们，课堂气氛很好。——来自机械 2003 班的学生

老师天天跟着我们一起学习，随时答疑解惑，检查说明书和图纸非常耐心，帮助我们很多，值得一个大赞。——来自车辆 1803 班的学生

善于调动同学们的积极性，课堂气氛很活跃。授课认真仔细，声音甜美，和蔼

可亲。态度认真负责，是我心中最可亲的老师。——来自自动化 1802 班的学生

无论是从专业素养还是人文精神来说都是属于上乘，很富有人文情怀的一位学者，很优秀，很不错的一位老师。——来自大数据 1902 班的学生

老师人美声甜，上课幽默生动，课堂氛围非常好，师生关系融洽和谐，完美，没有缺点。——来自电气 1902 班的学生

教学认真负责，语言生动，条理清晰，举例充分恰当，突出重点，内容详细，条理清晰，细致入微。温柔可亲，善良大方。——来自电信 2004 班的学生

非常喜欢老师，他的课，没人玩手机，没人分神，会认真听，老师很幽默风趣，上课很爱听。——来自通信 1901 班的学生

上了一学期老师的课，感觉老师是一位以平等、公平视角对待学生与老师关系的优秀教师。上课下课都以师为友，交流得非常融洽和谐，十分和蔼可亲。同时给老师提一个小建议就是可以增加课堂的趣味性，提高课堂学生参与度才更好！——来自工管 1801 班的学生

老师教学质量很好，态度非常诚恳，知识点讲的非常透彻，是我们学院以及学校优秀教师形象代表。——来自电信 1801 班的学生

老师的课严肃但却充满趣味。首先，老师对于整个课程考核十分详细，让我真切切感觉到老师将绩效管理用到了实践中。其次，课堂上重点突出讲解，会收获很多。最后，整个课程能学到很多东西，对生活和以后的工作都很有用处。——来自工管 1801 班的学生

老师真的太负责任了，老师备课很完善，讲完课程立马做题，还讲解，老师真的温柔呀！——来自机械 2001 班的学生

“师者，所以传道授业解惑也。”我想，老师该和韩愈口中之师一样，一位为教学而教学的老师。——来自机械 2004 班的学生

老师真正做到了关心爱护学生，善于倾听学生的问题，帮助大家克服困难。——来自软件 1803 班的学生

老师教学认真，课堂效率高，授课资料详细，我们学生大部分都能跟着老师思路学习，气氛活跃，整节课学下来有收获欣喜，使人对此门课程兴趣浓厚。——来自计科 2005 班的学生

老师的课程，课堂气氛好，同学与老师有时候课堂反转，同学以小组形式做了 PPT，上台讲课，既锻炼了学生的个人胆量，又更好的带动了学习的课堂气氛，我们很喜欢他！——来自数媒 2001 班的学生

课堂中，老师是一个富有经验、工作认真负责的优秀老师。在课外，老师对同学也很关心，有什么困难找老师，总会得到一些有益的指导。——来自计科 2005 班的学生

和学生之间的关系很好，上课内容丰富有趣，对于绘画技巧的教学很精细，常常给我做示范，和我说我在绘图上面的不足之处并且帮助我提高自己，因材施教。——来自动画 1902 班的学生

我不是为了选这门课选这个老师，我是为了选这个老师才选了 web！麻烦学院给老师发奖金，蟹蟹。负责又耐心的老师真的不多了，留住一个是一个。——来自软件 1805 班的学生

非常负责！非常有耐心！还教为人处世，评论时事，每周开课都会有总结，每个月也会有总结，课时少，任务重，老师还是很负责的。——来自软件 1805 班的学生

## 第七章 总结

我校已持续开展 6 个学期课程质量评测的统计与分析工作，通过学生的评价我们可以了解教师教学情况。我们通过分析原因、不断总结，从而找到持续改进教学的方法。

### 7.1 教学与学风需持续改进

通过对我校教师的年龄结构的分析可看到，青年教师是我校教师队伍的重要组成部分，由于许多青年教师第一次走上讲台，在教学经验、方法和技巧上都有所欠缺，因此提升教学能力非常必要。建议采用督导听课、同行随机听课、教学研讨、参加培训等活动来提高教学水平，鼓励优秀教师“以老带新”，及时给予青年教师教学上的指导与帮助，学院领导给予青年教师工作和生活上的关怀，从而形成良好的教学氛围。在学风方面，存在部分学生学习动力不足，通过本学期期末考试通报的违纪情况来看，存在“平时不努力，考场小动作”的情况。教师在教育教学中可通过个性化的辅导促使学生产生学习动机，严肃考风考纪，开展诚信教育。同时学院可引导学生对评教的重视，将评教的重要意义向学生宣贯，通过对无效问卷的统计来看，82.40%问卷无效是由于选择同一选项，因此我们可通过提高学生对评教的态度，通过学生认真反馈教师的教学，促使良好教风和学风的形成。

### 7.2 围绕本科教学工作合格评估，“以评促建，以评促改”

今年是我校的合格评估年，是“十四·五”规划的开局之年，也是我校发展的关键年。为进一步加强专业建设和课程建设，本学年春季学期以来各项教学材料的检查工作采取专项检查的方式进行。检查期间，各学院高度重视，针对自查和学校集中检查过程中发现的问题进行及时整改，逐步形成更加规范的质量保障意识。而课程质量评价也是其中不可或缺的环节，我们坚持使用教学质量监测系统，连续 6 个学期组织开展网上评测工作，并根据教学制度的修订与更新在不改变问卷内涵的基础上及时调整调查问题，以期及时了解制度的执行情况和开展效果，如 office hours、学习笔记、N+1/N+2 考核、课程思政等。通过评测及时总结和反馈学生的意见，并敦促教师整改，不断改进教学，对提高课程教学质量起到较为积极的作用。

## 附件

## 附件 1 各教学单位参评课程排行榜

开课单位	年级	评测课程	课程代码	课程评分
大数据与人工智能学院	2018	虚拟化与云计算技术	CSE3514	93.13
		大数据系统开发与应用	CSE3512	92.44
		大数据技术综合应用创新实践	CSE5016	92.35
		大数据系统开发与应用实验	CSE3513	91.78
		人工智能综合应用创新实践	CSE5014	80.00
		自然语言处理技术与应用	CSE3702	79.32
		智能机器人	CSE3703	79.00
	2019	服务端技术原理与应用 (Java)	CSE2022	92.25
		网络爬虫技术	CSE3007	90.59
		机器学习基础	CSE3003	90.32
		网络爬虫技术应用与实践	CSE3008	89.28
		应用统计学与 R 语言建模	MTH2008	88.89
		计算机系统导论	CSE2021	88.83
		专业英语	CSE2020	88.00
		数据库原理应用与实践	CSE2017	87.65
		数学建模	MTH2012	87.60
		数据库原理与应用	CSE2016	87.46
		应用统计学与 R 语言建模实践	MTH2009	87.32
	机器学习应用与实践	CSE3004	84.59	
	2020	数据结构与算法	CSE2029	95.07
数据结构与算法应用与实践		CSE2507	92.26	
计算思维 II (Java)		CSE2028	91.71	
数据结构与算法		CSE2506	86.75	
电气与电子工程学院	2018	移动通信	INF3219	92.32
		网络优化	INF4207	91.37
		多媒体通信技术	INF3220	91.20

		语音信号处理技术及应用	INF4516	91.19
		发电厂电气部分	INF3405	90.99
		发电厂电气部分课程设计	INF5404	90.85
		电力系统自动化	INF4432	90.39
		电力系统继电保护	INF3406	90.37
		自动化生产线实训	INF5309	90.30
		现场总线	INF4318	90.18
		虚拟仪器技术	INF4437	90.08
		电力系统继电保护课程设计	INF5405	89.96
		射频识别技术原理及应用	INF3517	89.50
		控制系统 CAD	INF4319	89.15
		自动化专业英语	INF2305	88.96
		DSP 原理及应用	INF3515	88.92
		数字图像处理	INF4103	88.65
		算法导论	INF3216	88.29
		过程控制系统	INF3308	87.65
		运动控制系统	INF3413	87.49
		近距离无线通信技术课程设计	INF5202	87.14
		计算机控制技术	INF3301	86.94
		Matlab 在电气工程中的应用	INF4428	86.69
		FPGA 原理及应用	INF3513	86.35
		工业机器人实训	INF5307	85.99
		数据库原理与应用	INF4208	85.24
		无线网络原理及应用	INF3516	84.49
		近距离无线通信技术	INF3218	84.30
		嵌入式系统及应用	INF3514	83.38
		集散控制系统 (DCS)	INF3309	78.59
	2019	电力电子技术	INF2020	90.01
	2019	电机与电力拖动	INF2302	89.60
	2019	高频电子线路	INF2503	89.34
	2019	通信电子线路	INF3215	88.90
	2019	单片机原理及接口技术	INF2010	88.50

## 安徽信息工程学院 2020-2021 学年春季学期课程质量分析报告

		自动控制原理 II	INF2304	88.33		
		电机学	INF3410	88.29		
		电气控制及 PLC	INF3303	87.39		
		电子技术	INF2013	87.33		
		电工实训	INF5006	86.96		
		信号与系统	INF3002	85.60		
		工程电磁场	INF2401	84.60		
	2020	数字图像处理	ZINF4502	93.50		
		虚拟仪器技术	ZINF3501	93.25		
		高频电子线路	ZINF2507	93.00		
		传感器原理及应用	ZINF2508	92.83		
		电工技术	INF2601	92.67		
		计算机网络与通信	ZINF2511	92.50		
		通信原理 II	ZINF2510	91.17		
		数字信号处理	ZINF2509	90.86		
		电磁场与电磁波	ZINF2512	89.86		
		电工技术	INF2012	89.32		
		电路分析	INF2001	88.40		
		电路分析实验	INF2002	88.34		
		管理工程 学院	2018	国际结算	MGT3211	95.38
				精益生产	MGT3411	93.87
				绩效管理	MGT3305	93.50
项目管理	MGT4303			93.16		
供应链管理	MGT4401			92.64		
物流管理	MGT3511			92.43		
财务报表分析	MGT4301			92.30		
工商管理专业前沿专题	MGT3308			92.06		
高级财务管理	MGT3605			92.05		
品牌管理	MGT4510			91.59		
纳税筹划	MGT3609			91.52		
跨境电商实务	MGT3208			91.36		
商务谈判	ENG3016			91.29		

## 安徽信息工程学院 2020-2021 学年春季学期课程质量分析报告

		财务管理前沿专题	MGT3610	90.88
		国际经济与贸易前沿专题	MGT3212	90.87
		现代制造技术概论	MGT3410	90.77
		企业管理决策	MGT3304	90.51
		资产评估	MGT4602	90.42
		可靠性工程	MGT3406	89.95
		财务分析	MGT3606	89.85
		管理信息系统	MGT2015	89.79
		国际商法	MGT4207	89.74
		营销策划	MGT3513	89.74
		工业工程专业前沿	MGT3409	89.25
		经济法	MGT2019	88.31
		服务营销	MGT3510	87.38
		国际税收	MGT4211	85.55
2019		财务管理	MGT2006	94.79
		商务谈判	MGT3213	94.42
		国际贸易理论	MGT3202	93.66
		国际经济学	MGT3215	91.89
		商务礼仪	MGT4204	91.87
		经济法	MGT2019	91.55
		人力资源管理	MGT3303	91.41
		统计学原理	MGT2018	90.43
		金融市场学	MGT3602	90.03
		财政与金融	MGT2010	89.52
		网络营销	MGT3501	88.20
		市场调查与预测	MGT3514	87.70
		市场调查与预测	MGT3504	86.03
人力资源管理 I	MGT4502	81.45		
2020		运筹学	MGT2407	93.20
		市场营销学	ZMGT2008	91.47
		消费者行为学	ZMGT3503	90.89
		人力资源管理	ZMGT3303	90.68

安徽信息工程学院 2020-2021 学年春季学期课程质量分析报告

		经济法	MGT2019	90.42
		市场营销学	MGT2008	90.00
		新媒体营销策划	ZMGT4518	89.61
		战略管理	ZMGT3302	89.27
		商务谈判与推销	ZMGT3512	88.70
		创业财务	ZMGT2026	88.00
		微观经济学	MGT2003	87.69
		会计学原理	MGT2017	87.37
		市场调查与预测	ZMGT3514	87.32
		管理经济学	ZMGT2022	86.40
		企业项目管理	ZMGT4102	86.10
		财务管理	ZMGT2006	85.98
		市场调查与预测	ZMGT3525	85.38
		应用统计学	ZMGT2023	85.08
机械工程学院	2018	专业课程设计 II	MEC5306	92.32
		车辆工程专业课程实训	MEC5503	91.86
		铸造质量检测及其控制	MEC4310	91.61
		车辆工程专业课程设计	MEC5501	91.29
		特种铸造	MEC3313	91.00
		虚拟仪器技术	MEC3412	90.46
		图像处理技术	MEC4407	90.44
		冲压工艺与模具设计	MEC3006	89.63
		汽车电子学	MEC4515	89.54
		铸造工艺实训	MEC5307	89.52
		注塑工艺与模具设计	MEC2303	89.49
		CAE 技术	MEC4520	89.45
		STM32 单片机嵌入式技术	MEC4419	89.06
		铸造合金与熔炼	MEC3312	89.06
		汽车制造工艺学	MEC3509	89.05
		机电传动控制	MEC2405	88.69
		专业方向课程设计	MEC5211	88.58
新能源汽车概论	MEC3511	88.56		

## 安徽信息工程学院 2020-2021 学年春季学期课程质量分析报告

		机电一体化系统实训	MEC5407	88.28
		机械电子系统设计	MEC5408	87.93
		机电设备 PLC 控制	MEC2406	86.60
		工业机器人系统仿真	MEC3418	85.91
		专业方向课程实训	MEC5212	83.15
		工业机器人系统集成	MEC3419	73.96
	2019	材料力学 II	MEC2044	89.27
		金属材料及热处理	MEC3321	88.44
		单片机原理及应用	MEC3408	87.94
		TRIZ 创新思维与方法	MEC4418	87.81
		互换性与技术测量	MEC2005	87.65
		汽车构造	MEC3501	86.90
		机械设计	MEC2007	86.82
		机械制造学	MEC2208	86.24
		液态成型原理	MEC3320	86.18
		机器人学	MEC3423	85.71
		单片机原理及应用 I	MEC2403	85.43
		精密机械设计	MEC2410	85.41
		机械设计基础	MEC2008	84.96
		塑性成型原理	MEC3303	84.22
	液压与气压传动	MEC3005	83.98	
	2020	机械制造技术基础	ZMEC2012	94.21
		机械工程控制基础	ZMEC2408	94.14
		机械工程测试技术基础	ZMEC2402	94.08
		机电传动控制	ZMEC2405	94.05
		数控加工技术	ZMEC2206	93.84
		液压与气压传动	ZMEC3005	92.58
		注塑工艺与模具设计	ZMEC2303	92.44
		液态成型原理	ZMEC3320	91.98
		理论力学	MEC2003	90.42
		画法几何及先进成图技术 (2)	MEC2202	88.70
		理论力学 II	MEC2043	88.25

## 安徽信息工程学院 2020-2021 学年春季学期课程质量分析报告

		工程化学	MEC2301	86.50
		工程导论	MEC2089	84.37
计算机与 软件工 程学 院	2018	软件工程 II	CSE4008	89.82
		软件工程综合实践 II	CSE5006	89.80
		高级软件开发技术	CSE4081	89.01
	2019	软件工程 II	CSE4008	94.33
		软件工程综合实践 II	CSE5006	94.00
		高级软件开发技术	CSE4081	92.00
		数据库系统	CSE2009	90.55
		WEB 前端开发技术 I	CSE2202	89.32
		编译原理	CSE3409	89.23
		C 语言程序设计基础	CSE2004	88.86
		数据通信与交换技术	CSE3302	88.53
		操作系统原理	CSE2010	87.56
		工程应用写作	CSE1002	86.91
		JAVA 语言程序设计基础	CSE2024	86.72
	计算机组成原理	CSE2011	85.01	
	2020	数据结构与算法	CSE2006	90.97
		大数据技术原理与应用	ZCSE2005	90.13
		办公自动化	ZCSE1001	89.94
		软件质量保证与测试	ZCSE2003	89.62
		计算机网络基础	ZCSE2002	89.32
数据与 AI 思维		ZCSE2011	89.01	
机器学习基础与 Python 项目实践		CSE2203	88.96	
面向对象程序设计		CSE2005	88.61	
服务端技术原理与应用		ZCSE2010	88.41	
软件工程		ZCSE2009	87.58	
Python 程序设计	ZCSE4022	83.05		
通识教育 与外国 语学 院	2018	影视英语	ENG4003	93.12
		商务英语翻译 (2)	ENG3010	92.96
		旅游英语	ENG3017	92.17
		二外 (日) (2)	ENG3008	92.08

## 安徽信息工程学院 2020-2021 学年春季学期课程质量分析报告

		英语语言学	ENG3006	91.68
		商务礼仪	ENG4006	91.06
		英语修辞与写作	ENG3022	90.96
		高级英语 (2)	ENG3002	90.58
		科技英语阅读	ENG4005	90.25
		心理学	ENG3021	89.24
		大学生就业指导	CQD1005	89.18
		外贸英文函电	ENG2030	88.33
	2019	综合英语 (4)	ENG2005	94.77
		商务英语函电	ENG3013	93.96
		口译 (1)	ENG3011	93.36
		英语精读 (4)	ENG1012	93.18
		高级英语视听说	ENG4009	92.33
		英语报刊选读	ENG4007	91.98
		英语听力 (4)	ENG2013	91.70
		线性代数 I	MTH2001	91.59
		英语演讲	ENG4002	91.36
		计算机辅助英语教学	ENG3026	91.12
		英国文学	ENG3024	90.96
		基础英语 (4)	ENG1008	89.62
		毛泽东思想和中国特色社会主义理论体系概论	IAP1011	88.97
		复变函数与积分变换	MTH3001	88.93
		形势与政策 (4)	IAP1009	88.82
		职业能力与素养	CQD1007	88.64
		概率论与数理统计 I	MTH2003	88.57
		体育 (4)	PHE1004	88.57
		大学英语 (4)	ENG1004	86.71
		工程数学	MTH2006	85.24
	2020	综合英语 (2)	ENG2003	93.83
职业能力与素养		ZCQD1007	93.48	
基础英语 (2)		ENG1006	92.26	

## 安徽信息工程学院 2020-2021 学年春季学期课程质量分析报告

		英语阅读 (2)	ENG2015	91.53
		英语精读 (2)	ENG1010	91.34
		离散数学	MTH2005	90.79
		大学物理实验 (1)	PHY1003	90.51
		高等数学 I (2)	MTH1002	89.85
		体育 (2)	PHE1002	89.79
		形势与政策 (2)	IAP1007	89.76
		职场应用写作	CQD1003	89.68
		创新与创意能力	CQD1006	89.59
		线性代数 II	MTH2002	89.00
		大学物理 (1)	PHY1001	88.91
		英语听力 (2)	ENG2011	88.90
		中国近现代史纲要	IAP1010	88.86
		大学英语 (2)	ENG1002	88.86
		高等数学 II (2)	MTH1004	87.04
		汉语应用文写作	ENG2022	86.46
		英语国家概况	ENG2021	84.21
艺术设计学院	2018	室内设计 IV	AAD3520	94.29
		环境设施设计	AAD3569	94.00
		生活用品设计	AAD3242	93.78
		设计交流与表达 III	AAD3570	93.75
		可视化图形设计	AAD3257	92.67
		中国工艺美术史	AAD4411	92.56
		品牌包装设计	AAD3416	92.50
		TVC 广告创作	AAD2327	92.27
		专题设计 (3)	AAD5411	92.20
		智能产品设计	AAD3241	92.00
		用户需求分析	AAD3256	91.85
		室内专项设计 II	AAD5506	91.78
		视频拍摄与剪辑	AAD3445	91.75
		景观照明设计	AAD3542	91.29
设计效果心理评价	AAD3258	91.18		

		景观专项设计 II	AAD5507	90.89
		文创产品设计	AAD3240	90.82
		建筑动画后期设计	AAD3336	90.25
		栏目包装设计	AAD2332	90.23
		UX 案例剖析与选题实践	AAD3250	90.00
		建筑漫游创作	AAD2328	89.71
		广告创意策划	AAD3417	89.67
		景观设计 IV	AAD3532	89.60
		3DMAX 室内表现 II	AAD3560	89.44
		设计表达与空间造型 II	AAD5516	89.33
		展示设计	AAD3430	88.80
		综合项目设计 III	AAD5314	88.47
		SketchUp 建筑设计 II	AAD3572	88.18
		产品开发设计	AAD3215	87.33
		网页设计	AAD3419	87.00
		装饰艺术	AAD4417	86.81
		数字化设计及 3D 打印技术	AAD3255	86.50
		综合课程训练 (3)	AAD5216	83.88
		互联网技术与应用	AAD3230	83.42
	2019	ivx 制作	AAD4625	96.00
	2019	品牌形象设计	AAD3415	95.67
	2019	装饰艺术	AAD4417	94.93
	2019	招贴设计	AAD3414	94.40
	2019	插画设计	AAD3424	94.08
	2019	书籍设计	AAD3418	94.00
	2019	景观施工图设计 I	AAD3538	93.68
	2019	广告文案写作	AAD3425	93.43
	2019	UI 界面设计	AAD3615	93.30
	2019	景观建筑设计	AAD3536	93.12
	2019	景观设计 II	AAD3530	93.00
	2019	综合课程训练 (1)	AAD5617	93.00
	2019	建筑工程 CAD	AAD3322	91.88

		Java 面向对象程序设计 (1)	AAD2630	91.86
		版式设计	AAD4511	91.24
		室内设计 II	AAD3518	91.20
		设计交流与表达 II	AAD3553	90.40
		综合课题训练 (3)	AAD5303	90.32
		产品营销策划	AAD2221	90.17
		室内陈设 I	AAD3554	90.17
		C4D 动画表现	AAD3335	89.95
		建筑手绘表现	AAD3303	89.75
		影视光线与照明技巧	AAD4301	89.48
		产品造型设计	AAD2220	89.40
		产品设计表现	AAD2218	88.72
		材质灯光设计	AAD3323	88.20
		产品设计程序与方法	AAD2217	88.14
		综合课程训练 (2)	AAD5215	87.93
		SketchUp 模型设计	AAD3325	87.80
		动画视觉创意设计	AAD3333	86.11
		产品模型制作工艺	AAD2219	85.52
		Rhino 建模	AAD4506	85.50
		高级特效合成设计	AAD3334	81.07
		VR 三维建模 (1)	AAD2629	78.64
	2020	世界电影简史	AAD2318	94.56
	2020	综合课题训练 (1)	AAD5308	93.80
	2020	图案设计	AAD3429	93.47
	2020	三维构成基础	AAD2015	93.05
	2020	环境艺术制图 AutoCAD	AAD2511	92.29
	2020	二维构成基础	AAD2020	92.22
	2020	设计思维与方法	AAD2021	92.11
	2020	广告摄影	AAD2320	92.10
	2020	设计思维	AAD3004	92.07
	2020	动画场景设计	AAD2312	91.60
	2020	影视剧作	AAD2319	91.53

安徽信息工程学院 2020-2021 学年春季学期课程质量分析报告

	平面广告创意设计	AAD2326	90.67
	图形创意与思维训练	AAD3442	89.90
	摄影	AAD4213	89.03
	SketchUp 建筑设计 I	AAD2510	88.03
	专项训练 (1)	AAD5203	87.94
	插画设计	AAD4203	87.73
	数据结构与算法	AAD2624	84.60

附件 2 各教学单位所承担课程问卷指标均分明细

问卷 指标	平均值	大数据 学院	电气 学院	管理 学院	机械 学院	计算机 学院	通识 学院	艺术 学院
题目 1	4.34	4.52	4.30	4.36	4.30	4.51	4.32	4.20
题目 2	8.99	9.00	8.93	9.09	8.81	8.97	9.02	9.05
题目 3	4.51	4.50	4.48	4.55	4.43	4.50	4.53	4.57
题目 4	4.45	4.42	4.42	4.52	4.38	4.45	4.46	4.52
题目 5	8.94	8.94	8.88	9.03	8.81	8.90	8.97	9.06
题目 6	8.92	8.90	8.85	9.06	8.79	8.88	8.93	9.01
题目 7	8.91	8.96	8.85	9.00	8.76	8.90	8.94	9.07
题目 8	4.45	4.46	4.43	4.49	4.37	4.44	4.46	4.50
题目 9	4.46	4.45	4.41	4.50	4.41	4.45	4.48	4.49
题目 10	8.87	8.90	8.81	8.96	8.76	8.86	8.90	9.03
题目 11	8.77	8.68	8.73	8.79	8.65	8.67	8.80	9.01
题目 12	13.28	13.09	13.18	13.23	13.16	13.11	13.37	13.63