



**安徽信息工程学院**  
Anhui Institute of Information Technology

**2019-2020 学年春季学期**  
**课程质量分析报告**

安徽信息工程学院教育质量与评估办公室

二〇二〇年八月



## 目 录

背景介绍.....	2
第一章 概述.....	3
第二章 问卷指标分析.....	6
2.1 评价指标信度及项目分析.....	6
2.2 具体评价指标分析.....	7
2.3 问卷调查指标分析.....	8
第三章 按课程类型分析.....	19
第四章 按教学单位分析.....	20
第五章 按其他维度分析.....	22
5.1 按课程人数分析.....	22
5.2 按教师年龄段分析.....	23
5.3 按教师职称分析.....	24
第六章 学生建议解读.....	25
6.1 对教师评价的关键词.....	25
6.2 学生建议的变化与趋势.....	25
第七章 总结.....	28
7.1 评价指标需要围绕课程目标而建设.....	28
7.2 改进措施及改进效果有限.....	28
附件 各教学单位参评课程排行榜.....	29

## 背景介绍

课程教学是影响教学质量的关键因素和重要环节，是教学改革向纵深推进的最根本要素。提高课程质量是高校内涵建设的核心任务，了解课程教学现状，才能有效地提高课程教学质量。

开展课程评价是我校教学质量保障的重要措施之一，通过课程评价，教师能够深入了解所授课程的优点和不足，针对评价中发现的问题加以改进，从而提高教学的积极性，促使教师在教学中投入更多的精力，不断更新教学观念，改进教学方法，提高教学质量；同时课程评价结果也是学校职能部门和学院加强课程建设，改进教学工作的重要依据，对提高课程内涵建设和教学质量具有重要作用，尤其随着我校工程教育改革和教育教学过程管理工作的深入开展，其成效也需要课程评价结果进行验证。

因此，对于课程质量进行调查研究，不管是从理论上还是实践上都十分必要。为持续开展对我校课程质量的评价与跟踪、改进与提升，教育质量与评估办公室对2019-2020 学年春季学期学生评教结果进行统计分析，形成本学期课程质量分析报告。需要指出的是，因新冠肺炎疫情防控需要，2019-2020 学年春季学期采取了线上教学方式。因此与以往学期相比，本次学生评测问卷的问题在不改变内涵的情况下按照线上教学的实际进行了相应描述调整，问卷详情见《关于开展2019-2020 学年春季学期教师教学质量考评工作的通知》（教字〔2020〕41号）。

## 第一章 概述

2020 年 6 月 8 日至 6 月 17 日，教育质量与评估办公室组织开展了 2019-2020 学年春季学期教师教学质量评价工作，其中学生评价以课程为对象，覆盖 7 个学院共 266 门课程。

本学期因疫情原因，参与评价的课程为经过学院报送教务处备案的线上开设课程（不含实验实践课、公共选修课等）。各教学单位参评课程数详见下表。

表 1-1 各教学单位参评课程数（单位：门）

教学单位	参评课程数	占比
大数据与人工智能学院	10	3.76%
电气与电子工程学院	36	13.53%
管理工程学院	49	18.42%
机械工程学院	34	12.79%
计算机与软件工程学院	19	7.14%
通识教育与外国语学院	46	17.29%
艺术设计学院	72	27.07%
<b>合计</b>	<b>266</b>	<b>100.00%</b>

本次评测共发布问卷 61469 份，回收问卷 60003 份，回收率 97.62%；其中有效问卷 26477 份，有效率 44.13%。

表 1-2 各学院有效问卷统计（单位：份）

教学单位	专业	完成问卷数	有效问卷数	有效率
通识教育与外国语学院	英语	2597	1308	50.37%
		2597	1308	50.37%
计算机与软件工程学院	网络工程	1742	529	30.37%
	计算机科学与技术	5545	1965	35.44%
	软件工程	6802	2623	38.56%
		14089	5117	36.32%
艺术设计学院	产品设计	1778	752	42.29%
	动画	1583	762	48.14%

安徽信息工程学院 2019-2020 学年春季学期课程质量分析报告

				续上表
	数字媒体技术	660	258	39.09%
	环境设计	1943	692	35.62%
	视觉传达设计	852	334	39.20%
		6816	2798	41.05%
<b>管理工程学院</b>	国际经济与贸易	1811	793	43.79%
	工业工程	576	278	48.26%
	工商管理	1314	606	46.12%
	工商管理 Z	588	178	30.27%
	市场营销	1779	836	46.99%
	市场营销 Z	1392	411	29.53%
	财务管理	1770	946	53.45%
		9230	4048	43.86%
<b>电气与电子工程学院</b>	电子信息工程	3004	1540	51.26%
	电气工程及其自动化	3604	2198	60.99%
	自动化	3399	1612	47.43%
	通信工程	2072	1174	56.66%
		12079	6524	54.01%
<b>机械工程学院</b>	机械电子工程	2887	1279	44.30%
	机械设计制造及其自动化	3402	1258	36.98%
	材料成型及控制工程	1851	997	53.86%
	车辆工程	3727	1929	51.76%
		11867	5463	46.04%
<b>大数据与人工智能学院</b>	数据科学与大数据技术	2426	940	38.75%
	智能科学与技术	899	279	31.03%
		3325	1219	36.66%
<b>合计</b>		<b>60003</b>	<b>26477</b>	<b>44.13%</b>

本学期在各学院的大力支持下,学生参与率均超过 90%,多个学院参与率超 97%。其中电气与电子工程学院学生参与率最高,为 100%。尽管学生参与率很高,但问卷有效性比例较低,需要引导学生认真对待教学质量评价。

表 1-3 各学院学生参与率

学院	学生参与率
通识教育与外国语学院	92.05%

续上表

计算机与软件工程学院	98.03%
艺术设计学院	98.24%
管理工程学院	97.44%
电气与电子工程学院	100.00%
机械工程学院	99.55%
大数据与人工智能学院	99.45%

根据对每门课程的得分汇总，学生对本学期课程评价平均分为 91.84（2018-2019 学年春季学期为 89.60），课程评价最低分为 79.91（海关实务 MGT3207），课程评价最高分为 96.40（旅游纪念品设计 AAD3216）。

表 1-4 课程评分分段统计

分数段	2019-2020 学年春季学期		2018-2019 学年春季学期	
	课程门数	占课程总数比	课程门数	占课程总数比
95 分及以上	10	3.76%	8	2.61%
92（含）-95 分	151	56.77%	56	18.24%
90（含）-92 分	73	27.44%	101	32.90%
80（含）-90 分	31	11.65%	142	46.25%
80 分以下	1	0.38%	0	0.00%

从表 1-4 可以看出，本学年春季学期的总体评分高于上学年春季学期，并且高分分数段（92 分及以上）的课程数占比提升明显，同时低分分数段（90 分以下）的课程占比也大幅度降低。这与本学期学校针对疫情期间线上教学的特殊情况，针对性实施线上教学培训交流、数据监测、平台查课、线上听课、教学检查、渠道反馈、质量调查、质量评测等八项举措，切实保障线上线下教学效果实质等效有着密切关系。结合近两学期的课程质量分析报告结果来看，学生对实践类课程和公共选修课程的评价一般较高。在不包含这两类课程的情况下学生评价平均分明显提高且评分分布向高分段移动，极大可能说明学生对于线上教学课程的评价一定程度上甚至超过了原先的线下教学。

## 第二章 问卷指标分析

本次课程评价问卷从教学态度、教学方法、教学效果等三个方面设置了权重不同的 12 项评价指标，每个指标设置了 4 个等级，分别为优、良、中、差。此外，结合疫情防控期间学校线上教学、课程思政、学习笔记等教育教学管理要求，本次课程评价问卷增加了 11 项不计入统分的调查指标。

### 2.1 评价指标信度及项目分析

通过 SPSS 统计软件，对问卷指标数据采用李克特量表信度分析<sup>1</sup>，通过分析得出本次问卷的克隆巴赫系数为 0.813，问卷指标的一致性极好。

表 2-1 量表信度分析（原始）

Cronbach's Alpha	基于标准化项的 Cronbach's Alpha	项数
.813	.843	12

同时通过项目分析<sup>2</sup>，问卷的 12 项指标中有 11 项指标为强相关、1 项（题目 1）为弱相关<sup>3</sup>，这与以往各学期课程质量分析报告中对 12 项指标的项目分析结果一致。

表 2-2 评价项目分析

	项已删除的 刻度均值	项已删除的 刻度方差	校正的项总 计相关性	多相关性 的平方	项已删除的 Cronbach's Alpha 值
题目 1	87.22	48.054	.167	.099	.818
题目 2	82.45	42.245	.476	.308	.798
题目 3	87.15	45.634	.527	.330	.802
题目 4	87.20	45.366	.542	.335	.801
题目 5	82.58	40.474	.555	.351	.791
题目 6	82.64	40.309	.560	.340	.790

<sup>1</sup> 李克特量表信度分析通常采用克隆巴赫系数（Cronbach's Alpha）表示，一般认为  $\alpha$  大于 0.6 可以接受，大于 0.8 时则表示量表的一致性极好。

<sup>2</sup> 项目分析（Corrected Item-Total Correlation），即根据评价结果对问卷的各项指标进行分析来判断量表的优劣，并按照一定标准对每项指标进行筛选与处理。

<sup>3</sup> 一般认为当“校正的项总计相关性”小于 0.4 且“项已删除的 Cronbach's Alpha 值”大于或等于原始量表的 Cronbach's Alpha 时即为弱相关，可考虑将该测试项删除。

续上表

题目 7	82.66	40.088	.565	.345	.790
题目 8	87.24	45.059	.554	.327	.799
题目 9	87.24	45.137	.552	.319	.800
题目 10	82.63	40.209	.564	.333	.790
题目 11	82.88	40.550	.490	.306	.798
题目 12	78.39	36.329	.455	.294	.818

## 2.2 具体评价指标分析

通过对问卷指标的逐一分析可以看到，所有题目的平均分较上学年春季学期均有明显提升。学生在教师教学态度方面基本延续了一贯的评价，但题目 1 的评分排名显著提升，这与学校每日监测课堂出勤情况的举措有关。教学方法方面，学生对教师教学手段、课堂有效互动、作业布置方面的指标（题目 6、7、8）评分排名有所下降，但对教师及时批改作业和辅导答疑评分排名有所上升，这说明了线上教学反馈及时、时空灵活的特性。学生对教学效果评分的排名与以往大致相当，但对高到课率和良好的课堂氛围评分排名有所提升，这可能与题目 1 的原因类似。这与 3 月份开展的线上教学调查的结果（98.93%能准时上课）<sup>4</sup>能够相互印证，与线上教学期间连续 66 个教学日的直播课堂日平均出勤率监测结果 98.74%相符。

表 2-3 问卷指标评分值统计（排名与 2018-2019 学年春季学期比较）

问卷指标	单项 平均分	折算 百分制	排名
1. 教师敬业勤勉，准备充分，线上授课期间从未出现迟到、提前下课、请他人代课、无故调停课的情况	4.62	92.45	5↑（7）
2. 教师遵守职业纪律，线上授课期间从未出现授课环境嘈杂、接打电话、擅自离开线上课堂的情况，从未发表负面言论和观点等	9.39	93.93	1→
3. 教师线上授课期间精神饱满、不敷衍了事，使用普通话教学、语言表达清晰	4.69	93.84	2→
4. 关心学生、严格要求学生、公正对待学生	4.65	92.90	3→
5. 教师授课条理分明、重点突出	9.27	92.66	4→
6. 教师在授课过程中能利用各种教学手段，注重理论和案例的结合，引导学生们对实际运用能力的掌握	9.20	92.02	9↓（3）

<sup>4</sup> 《安徽信息工程学院 2019-2020 学年春季学期线上教学调查报告》。

续上表

7. 教师授课能有效互动，富于启发性，注重学生思维能力的培养	9.18	91.84	10↓(3)
8. 教师授课能有效利用课堂时间，布置的作业精选适中	4.60	92.05	8↓(3)
9. 教师能够及时、细致的批改线上作业，即使在线上授课期间依然进行课业的辅导和答疑、交流（此处辅导答疑指非教学时间开展的辅导答疑）	4.61	92.13	6↑(2)
10. 线上教学期间，这门课程的到课率很高，教师使用多种方式（如随机点答、留言互动等）确保课堂氛围良好	9.21	92.13	7↑(2)
11. 通过教师的线上讲授与辅导，我能够完全理解、吸收、消化在学习过程中对我而言属于难点的知识	8.96	89.62	12↓(1)
12. 通过这门课程的学习，我能掌握本学科的基本理论知识，能运用所学知识解决相应的实际问题，学有所得	13.45	89.69	11↓(1)

## 2.3 问卷调查指标分析

问卷调查指标部分，针对线上教学、课程思政、学习笔记等设置了 11 项调查指标，包括 9 项单项选择题、1 项多项选择题和 1 项主观评价题。

表2-4 调查指标结果汇总

<b>第13题 这门课程的课前自主学习的学习资源（视频、PPT、参考资料等）是否有效帮助你完成了课前学习？</b>	
A 是	22938
B 不是	2209
C 无法回答	1330
	<b>26477</b>
<b>第14题 如果无法满足，主要问题是什么？（多选）</b>	
A 资源质量不高	639
B 资源太少	751
C 资源太多无法全部学习	717
D 教师的监督不够，学生自觉性不足	293
F 其他	98
	<b>2498</b>
<b>第15题 本人对课前自主学习的学习效果评价如何？</b>	
A 很满意	8324

续上表

B 比较满意	12180
C 一般	5036
D 较不满意	587
E 不满意	199
F 无法回答	151

26477

**第16题 教师在线上辅导答疑前，是否了解了学生课前自主学习的情况，并进行了针对性的辅导答疑**

A 充分了解后开展针对性辅导答疑	14022
D 简单了解后开展辅导答疑	11444
C 完全没有了解就直接辅导答疑	811
D 辅导答疑的落实较差	200

26477

**第17题 教师在授课（非思政类课程）时，是否融入了课程思政的内容？（课程思政主要形式是将思想政治教育元素，包括思想政治教育的理论知识、价值理念以及精神追求等融入到各门课程中去，潜移默化地对学生的思想意识、行为举止产生影响。）**

A 有	16611
B 没有	6835
C 中国近现代史纲要、毛泽东思想和中国特色社会主义理论体系概论、形势政策（2）、形势政策（4）四门课程请选择该选项	3031

26477

**第18题 教师在教学中融入课程思政的内容时，是否能与课程自身巧妙结合、是否给予了学生一定的启发、是否正面影响了学生对社会问题的看法？**

A 老师将二者融合得很好，对学生产生了积极的引导效果	13582
B 融合的有点生硬，但还有一点作用	2889
C 融合得有点生硬，没产生什么效果	140

16611

**第19题 本学期线上学习，每周你课外花费在本课程学习的时间**

A 0-1小时	4233
B 1-2小时	9128
C 2-3小时	6647
D 3-4小时	2894

续上表

E 4小时及以上	3575
	26477
<b>第20题 本学期该门课程教师是否落实了学习过程管理中的“学习笔记”要求?</b>	
A 有	17560
B 没有	7103
C 无法回答	1814
	26477
<b>第21题 你认为按要求落实“学习笔记”要求,对养成良好的学习习惯是否有帮助?</b>	
A 很有帮助	8512
B 有一些帮助	8051
C 没有区别	637
D 没有帮助,反而成了负担	360
	17560
<b>第22题 线上教学期间,教师是否开展了阶段性的考核?(包括但不限于期中考试、学习笔记、随堂测验、课程报告等)</b>	
A 0次	2365
B 1次	5700
C 2次	6920
D 3次	3083
E 4次及以上	8409
	26477

我们将调查指标各选择题中不同选项的学生与之课程评价分进行了比较分析,以便得到调查指标选项的选取结果对课程评价结果的影响。结果如下:

表2-5 第13题三选项学生评价得分统计

学生所属学院	A 是	B 不是	C 无法回答
校平均分	92.90	85.13	84.68
大数据与人工智能学院	93.44	83.62	86.81
电气与电子工程学院	92.66	86.10	84.57
管理工程学院	92.74	84.24	84.97
机械工程学院	93.01	84.76	84.46

续上表

计算机与软件工程学院	92.73	84.58	84.72
通识教育与外国语学院	93.16	86.88	85.29
艺术设计学院	93.46	85.53	83.71

从第13题的统计结果看（见表2-5），是否安排了有效的课前自主学习的学习资源对学生给予课程的评价有极大的影响，二者之间的差距不论从全校来看还是从任何一个学院来看都非常明显。我们认为这种课前自主学习不仅是在疫情的特殊时期学生产生的需求，而是有必要使之成为教师教学、学生学习的一个重要环节。教师如何提供有效的课前自主学习的资源？从第14题学生的回答中我们可知，提供的学习资源首先要适量，过多或过少都达不到自主学习的效果，同时要注意资源的质量，再辅以必要的指导，以便能满足学生课前自主学习的基本诉求。

表2-6 对课前自主学习的学习效果评价不同的学生的评分统计

学生所属学院	A 很满意	B 比较满意	C 一般	D 较不满意	E 不满意	F 无法回答
校平均分	95.35	92.12	87.30	82.30	76.81	84.38
大数据与人工智能学院	95.60	92.53	89.23	82.20	81.20	89.80
电气与电子工程学院	95.02	91.85	88.23	83.07	78.22	83.07
管理工程学院	95.65	92.24	86.77	81.98	75.83	88.84
机械工程学院	95.34	92.14	87.04	82.01	75.70	82.52
计算机与软件工程学院	95.05	92.07	86.46	81.44	75.57	87.50
通识教育与外国语学院	96.20	92.97	87.62	83.54	81.50	81.25
艺术设计学院	95.61	92.05	86.21	82.54	69.38	80.82

进一步分析学生对课前自主学习的学习效果评价结果与对课程的评分结果的关系（见表2-6），无论是从全校范围还是从各个学院来看，随着满意度的升高，学生评分也单调升高且递增的分差明显。这说明课前自主学习的效果与课程评价间强正相关。对教师而言，给学生提供满意的自主学习资源和学习支持，往往就意味着教学可以获得较高的评价。对学生而言，除了课堂上良好的学习体验和学习氛围，课外的自主学习体验和效果同样让他们印象深刻。

本学期针对线上学习对教师辅导答疑有明确要求。通过课程评分可以看到，教师在充分了解学生自主学习情况后针对性的辅导答疑，课程评分远高于其他辅导答疑的情况。辅导答疑落实得越差，学生给予的评分也越低。调查结果显示了教师落实辅导答疑对于学生课程评价的深刻影响。

表2-7 教师辅导答疑情况评分统计

学生所属学院	A 充分了解后开展针对性辅导答疑	B 简单了解后开展辅导答疑	C 完全没有了解就直接辅导答疑	D 辅导答疑的落实较差
校平均分	94.46	89.63	82.04	74.56
大数据学院	95.04	90.13	82.19	70.25
电气学院	93.98	89.83	82.23	77.24
管理学院	94.57	89.43	83.41	73.76
机械学院	94.56	89.52	80.16	77.00
计算机学院	94.43	89.43	82.14	72.00
通识学院	94.94	90.59	83.21	73.88
艺术学院	94.69	89.35	83.80	72.33

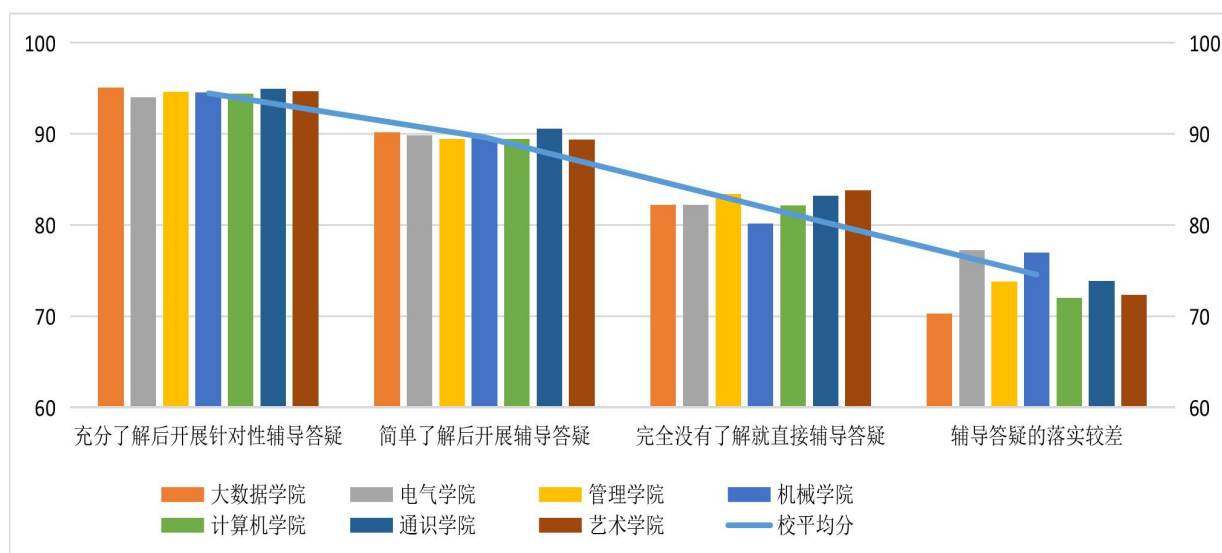


图2-1 各学院及全校不同辅导答疑情况评分比较

教育部发布的《高等学校课程思政建设指导纲要》（教高〔2020〕3号）中明确要求：“课程思政建设要在所有高校、所有学科专业全面推进，围绕全面提高人才培养能力这一核心点，围绕政治认同、家国情怀、文化素养、宪法法治意识、道德修养等重点优化课程思政内容供给，提升教师开展课程思政建设的意识和能力，系统进行中国特色社会主义和中国梦教育、社会主义核心价值观教育、法治教育、劳动教育、心理健康教育、中华优秀传统文化教育，坚定学生理想信念，切实提升立德树人的成效。”

为了检查授课教师落实课程思政的情况和效果，本次问卷调查指标中设置了相关的调查指标。从学生反馈情况来看，我们将“有”选项总数低于15人（含15人）的课程予以剔除，仍有200门课程实施了课程思政，课程覆盖面超过75%。且通过学生评分说明，实施了课程思政的课程评分远高于未实施的（见表2-8）。

表2-8 课程思政实施情况评分统计

学生所属学院	A 有	B 没有	C 课程为思政课程
校平均分	93.11	89.43	90.31
大数据与人工智能学院	93.75	90.25	90.80
电气与电子工程学院	92.81	89.73	89.92
管理工程学院	92.94	89.15	91.06
机械工程学院	93.26	88.53	90.16
计算机与软件工程学院	92.83	89.79	90.19
通识教育与外国语学院	94.02	89.49	91.38
艺术设计学院	93.49	89.98	90.05

但我校课程思政的实施尚处于起步阶段，专业教师的课程思政建设能力还需要进一步培训提升，不同课程的特点和育人要求，在实施课程思政时的重点亦有所不同。因此实施的效果在学生看来有所不同，对于融合得较好的课程，其课程评分也明显更高（见表2-9）。从以上的结果来看，教师在授课时注重课程思政，将“知识传授、能力培养、价值素质”的目标融为一体，在教学的同时开展育人，是受学生欢迎和认可的。如果在课程中能够很好融合思政元素和内容，“润物细无声”地产生积极的引导效果，学生更会给予高度的评价。但是如果“为融而融”、生搬硬套，则可能会引起学生的反感，起负面作用，其评分甚至低于没有实施课程思政的课程。建议各学院按照《安徽信息工程学院进一步加强课程思政建设工作方案》（校教字〔2020〕19号）、《关于加快推进“课程思政”建设工作的通知》（教字〔2020〕67号）以及自身课程思政建设工作实施细则，培育课程思政示范课程，选树课程思政优秀案例，形成课程思政建设广泛开展的良好氛围。

表2-9 教师课程思政融合效果学生评价得分统计

学生所属学院	A 融合得很好，产生了积极的引导效果	B 融合的有点生硬，但还有一点作用	C 融合得有点生硬，没产生什么效果
校平均分	94.00	89.32	85.14
大数据与人工智能学院	94.46	89.49	83.75
电气与电子工程学院	93.73	89.60	86.58
管理工程学院	93.97	88.50	82.48
机械工程学院	94.23	89.51	88.65
计算机与软件工程学院	93.63	89.11	80.87
通识教育与外国语学院	94.60	90.05	80.50
艺术设计学院	94.29	89.28	84.38

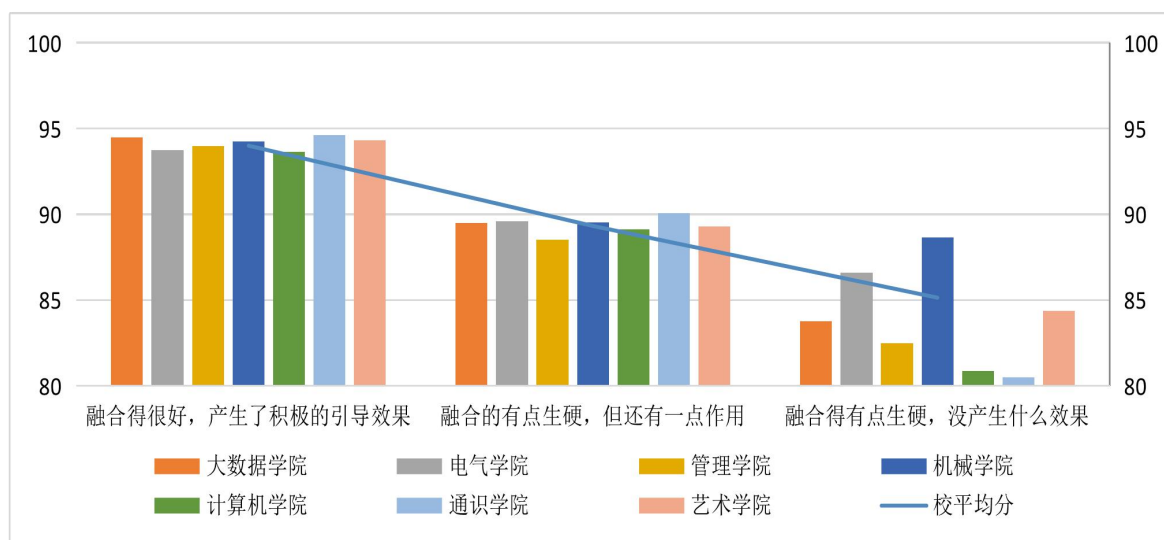


图2-2 各学院不同课程思政融合效果评分比较

从学生课外学习时长来看，基本仍延续了以往学期课外学习时长越长课程评分越高的总体趋势。本学期一门课程的课外学习时长为每周2.15小时，高于上学年春季学期的1.91小时，时长同比增长12.57%。这与本学期要求进行课外自主学习有关。从学院间的评分趋势来看，通识教育与外国语学院、电气与电子工程学院、管理工程学院、计算机与软件工程学院基本与全校平均的趋势一致；艺术设计学院、机械工程学院、大数据与人工智能学院与全校平均的趋势存在一定差异。

从《安徽信息工程学院2019-2020学年春季学期线上教学调查报告》的调查结果可以得知，“部分学生反映学习负担较重。这可能与之前线下教学的学习负荷没有得到严格落实有关。各门课程应该按照学习负荷的概念合理分配课内外学时，科学设计课内外学习内容，保证学生输出的学习成果达到课程的教学目标”。对于学生课外花费时间较少却评分较高的现象，有关学院也应引起关注。

表2-10 各学院每周课外花费在课程学习的时间学生评分统计

学生所属学院	A 0-1 小时	B 1-2 小时	C 2-3 小时	D 3-4 小时	E 4 小时及以上
校平均分	91.44	91.51	91.64	92.17	93.28
大数据与人工智能学院	91.71	92.54	92.05	93.52	93.06
电气与电子工程学院	90.90	91.34	91.42	92.16	93.27
管理工程学院	90.93	91.69	91.75	91.93	93.38
机械工程学院	91.67	91.53	91.30	92.57	92.46
计算机与软件工程学院	91.36	91.12	91.59	91.72	93.25
通识教育与外国语学院	91.88	91.91	93.03	94.35	95.41
艺术设计学院	93.06	91.67	92.13	91.35	93.68

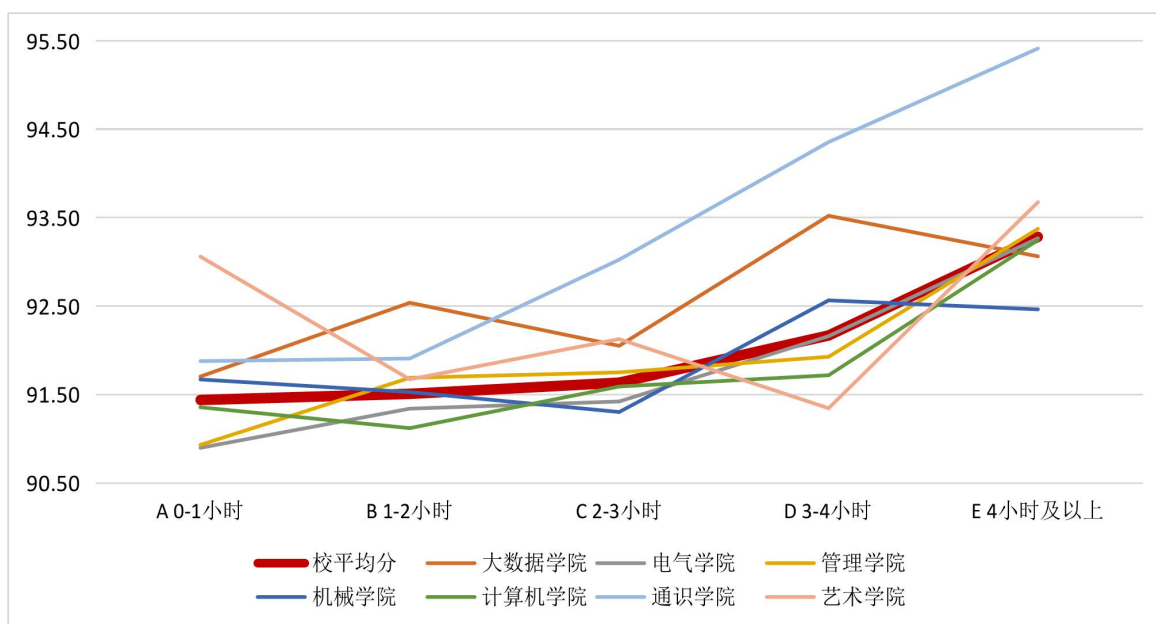


图2-3 各学院课外学习时长的评分比较

本学期学校加强了对学习过程管理的要求，课程学习笔记落实覆盖面（有效问卷中选择“有”的问卷数/有效问卷数）从全校来看已达到66.32%，各学院间的覆盖比例存在一定的差距。

表2-11 各学院“学习笔记”落实覆盖面统计

单位	选择“有”选项的问卷数	有效问卷数	占比
全校	17560	26477	66.32%
大数据与人工智能学院	811	1219	66.53%
电气与电子工程学院	4362	6533	66.77%
管理工程学院	2953	4041	73.08%
机械工程学院	3358	5463	61.47%
计算机与软件工程学院	3088	5115	60.37%
通识教育与外国语学院	925	1308	70.72%
艺术设计学院	2063	2798	73.73%

从学生的课程评价分数看（见表2-12），落实了学习笔记的课程评分远高于未落实学习笔记的课程，而对于学习笔记的效果评价，认为对学习课程很有帮助的学生课程评分也明显高于其他选项（见表2-13）。从学院来看，除艺术设计学院外，其他学院认为很有帮助或有一些帮助的评价分数均高于没有区别或没有帮助的评

价分数。艺术设计学院出现了没有帮助比有一些帮助评价分数反而更高的现象。学习笔记本的实施效果一方面可能和学科特点有关，另一方面也可能与落实的方式方法有关。从学生主观评价看出，一些教师一味要求学生抄写PPT或视频内容作为笔记，未能帮助学生树立对学习笔记本的正确认识和理解，未能有效引导学生如何记录笔记和运用笔记。学校目前提倡的是康奈尔笔记法，又称“5R”笔记法，即record（记录）、reduce（简化）、recite（背诵）、reflect（思考）和review（复习）。建议教师充分用好这一变被动学习为主动学习的手段，持续引导学生养成合适的笔记方法并进行一定的管理监督，否则，可能会产生适得其反的效果。

表2-12 “学习笔记本”落实情况的学生评分统计

学生所属学院	A 有	B 没有	C 无法回答
校平均分	93.00	89.62	89.34
大数据与人工智能学院	93.67	89.29	92.63
电气与电子工程学院	92.73	89.52	88.67
管理工程学院	92.71	89.72	88.01
机械工程学院	93.21	89.27	89.49
计算机与软件工程学院	92.68	89.93	90.25
通识教育与外国语学院	93.75	90.20	88.68
艺术设计学院	93.52	89.81	88.15

表2-13 “学习笔记本”效果评价的学生评分统计

学生所属学院	A 很有帮助	B 有一些帮助	C 没有区别	D 没有帮助，反而成了负担
校平均分	94.82	91.52	89.49	89.20
大数据与人工智能学院	95.34	92.47	89.19	89.50
电气与电子工程学院	94.57	91.51	90.08	89.09
管理工程学院	94.86	90.74	88.62	89.19
机械工程学院	94.91	91.84	89.32	89.73
计算机与软件工程学院	94.63	91.35	88.96	87.60
通识教育与外国语学院	95.20	92.07	91.74	82.40
艺术设计学院	94.94	91.79	90.30	92.61

按选择分布计算得到本学期平均一门课程的阶段性考核次数约为2.36次，较上学年春季学期的1.76次（实际计算结果为2.76次，扣除1次期末考核）增长了34%，提升较为明显。这主要是由于线上教学丰富了考核手段，教师基于学校提供的爱课

堂智慧教学工具、博思智慧学习平台、FiF在线课程平台等可以便捷的开展阶段性考核。从全校和各学院不同阶段性考核次数的学生评分结果来看（见表2-14），基本保持了课程考核次数越多课程评分越高的总体趋势。艺术设计学院没有阶段性考核次数的学生评分反而高于1次和2次的学生评分，其所涉及的课程值得学院进一步关注。

表2-14 阶段性考核次数的学生评分统计

学生所属学院	A 0次	B 1次	C 2次	D 3次	E 4次及以上
校平均分	90.75	90.97	91.42	92.31	92.92
大数据与人工智能学院	90.45	92.21	92.01	93.56	93.74
电气与电子工程学院	90.66	90.78	91.36	91.83	92.81
管理工程学院	90.63	90.69	91.24	93.18	92.84
机械工程学院	91.14	91.01	91.27	91.75	92.74
计算机与软件工程学院	90.22	90.87	91.35	91.71	92.51
通识教育与外国语学院	89.78	91.72	92.96	92.88	93.82
艺术设计学院	92.25	90.98	91.24	93.02	93.65

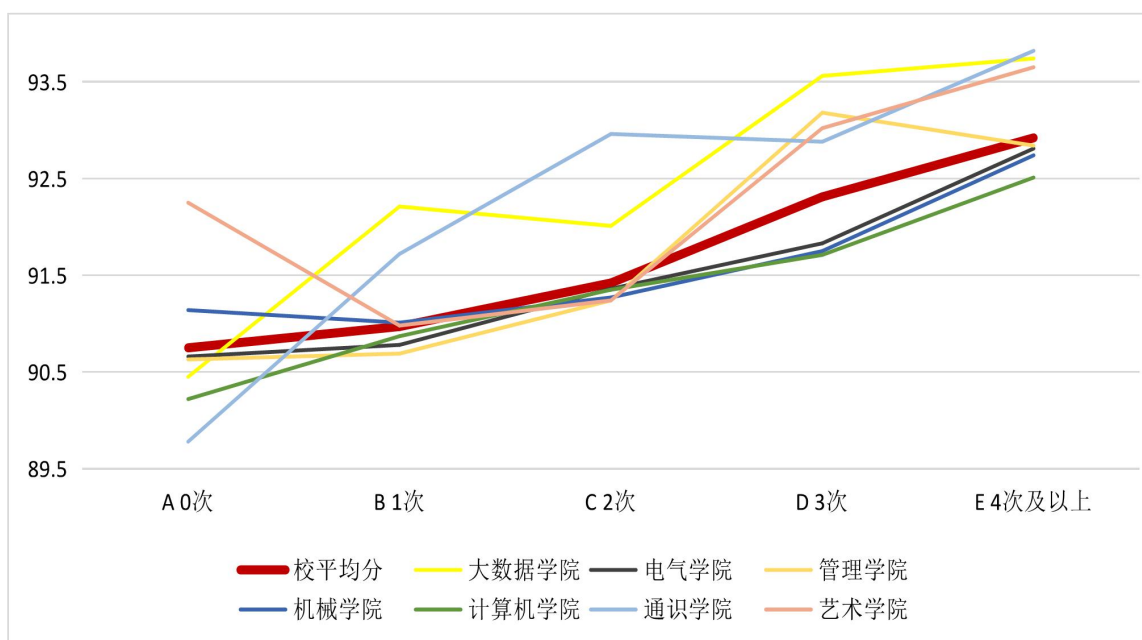


图2-4 各学院阶段性考核次数的学生评分比较

在0.01显著性水平上，近三学期学生评价均分与课程考核次数间的Pearson相关系数见表2-15。大数据与人工智能学院、电气与电子工程学院、通识教育与外国

语学院的相关系数在不断增加，计算机与软件工程学院近两学期始终保持在很高水平，管理工程学院、艺术设计学院则有不断减小的趋势。尤其是艺术设计学院的相关系数显著下降，建议学院对自身过程性考核的实施情况和效果进行专题调研并总结。

表2-15 近三学期学生评价均分与课程考核次数相关系数一览

学生所属学院	2018-2019 春	2019-2020 秋	2019-2020 春
校平均分	.947	.937	.978
大数据与人工智能学院	.855	.901	.939
电气与电子工程学院	.907	.918	.966
管理工程学院	.956	.949	.902
机械工程学院	.927	.848	.883
计算机与软件工程学院	.821	.994	.993
通识教育与外国语学院	.833	.877	.936
艺术设计学院	.937	.791	.672

### 第三章 按课程类型分析

266 门参评课程中包括通识课 21 门、专业（方向）课 102 门、专业基础课 99 门、专业选修课 44 门。

表 3-1 各类课程总体评分结果

课程类型	课程门数	评分
通识课	21	91.84
专业（方向）课	102	91.64
专业基础课	99	91.95
专业选修课	44	91.74
<b>合计</b>	<b>266</b>	<b>91.84</b>

线上教学期间，大部分集中实践教学环节和线下公共选修课未开课。在开课的四类课程中，得分最高的为专业基础课，为 91.95；最低的是专业（方向）课，为 91.64。近两学期专业基础课的评分均靠前，在一定程度上说明专业基础课的教学改革有了一定效果。专业选修课在 12 项指标中有 7 项为最低，专业选修课给学生带来的学习收获仍然有待提高。

表 3-2 指标得分一览表（分课程类型）

课程类别 问卷指标	通识课			专业（方向）课			专业基础课			专业选修课		
	得分	百分制	排序	得分	百分制	排序	得分	百分制	排序	得分	百分制	排序
题目 1	4.62	92.38	5	4.68	93.65	1	4.58	<u>91.61</u>	10	4.71	94.28	1
题目 2	9.39	93.93	1	9.34	<u>93.37</u>	3	9.41	94.10	2	9.41	94.08	2
题目 3	4.69	93.82	2	4.68	93.55	2	4.71	94.11	1	4.67	<u>93.36</u>	3
题目 4	4.64	92.86	3	4.62	92.43	4	4.67	93.31	3	4.62	<u>92.35</u>	4
题目 5	9.26	92.57	4	9.22	92.19	7	9.31	93.15	4	9.20	<u>91.99</u>	6
题目 6	9.20	92.01	6	9.16	<u>91.59</u>	10	9.23	92.31	7	9.17	91.66	9
题目 7	9.20	91.96	8	9.16	91.63	9	9.19	91.88	9	9.13	<u>91.32</u>	10
题目 8	4.60	91.95	9	4.59	91.88	8	4.62	92.33	6	4.59	<u>91.82</u>	8
题目 9	4.59	91.87	10	4.61	92.25	6	4.63	92.57	5	4.59	<u>91.85</u>	7
题目 10	9.20	<u>91.99</u>	7	9.23	92.26	5	9.23	92.26	8	9.22	92.24	5
题目 11	8.98	89.81	11	8.92	89.23	12	8.96	89.59	11	8.92	<u>89.21</u>	12
题目 12	13.47	89.81	11	13.44	89.60	11	13.42	<u>89.49</u>	12	13.47	89.79	11

## 第四章 按教学单位分析

教学单位之间综合比较来看，按学分加权后，本学期大数据与人工智能学院、电气与电子工程学院、通识教育与外国语学院、艺术设计学院课程评价得分较全校平均分更高，其他学院加权后的课程得分略低于全校平均分。从同一教学单位不同学期的结果来看，本学期得分均较以往学期有所提升。

表 4-1 各教学单位承担课程得分（按学分加权）

教学单位	课程评价得分 (19-20 春季学期)	课程评价得分 (19-20 秋季学期)	课程评价得分 (18-19 春季学期)
大数据与人工智能学院	92.67	86.44	90.03
电气与电子工程学院	92.23	90.13	89.13
管理工程学院	91.59	86.84	89.13
机械工程学院	91.59	87.14	89.88
计算机与软件工程学院	91.70	89.38	89.21
通识教育与外国语学院	92.47	91.35	90.77
艺术设计学院	92.57	91.03	91.28
教务处（公共选修课）	/	91.57	89.66

从各学院的课程来看：

大数据与人工智能学院排名前三的课程依次为服务端技术原理与应用（Java）（CSE2022）、数据库原理与应用（CSE2016）、计算思维 II（C++）（CSE2705）；

计算机与软件工程学院排名前三的课程依次为 C 语言程序设计基础（CSE2004）、数据库系统（CSE2009）、数据通信与交换技术（CSE3302）；

电气与电子工程学院排名前三的课程依次为电子技术（INF2013）、通信专业英语（INF3222）、FPGA 原理及应用 I（INF4202）；

机械工程学院排名前三的课程依次为机械制造技术基础 II（MEC2098）、汽车构造（MEC3501）、材料力学 II（MEC2044）；

管理工程学院排名前三的课程依次为新媒体营销策划（ZMGT4518）、生产运作管理（MGT2404）、财务管理（ZMGT2006）；

艺术设计学院排名前三的课程依次为旅游纪念品设计（AAD3216）、装饰艺术（AAD4417）、设计原则与规范（AAD3227）；

通识教育与外国语学院的课程中，英语专业的综合英语（4）（ENG2005）、综合英语（2）（ENG2003）、高级英语（2）（ENG3002）排名前三；通识课中，线性

代数 II (MTH2002)、基础英语 (2) (ENG1006)、工程数学 (MTH2006)、概率论与数理统计 I (MTH2003)、毛泽东思想和中国特色社会主义理论体系概论 (1) (IAP1004)、职场应用写作 (CQD1003) 等受到学生好评。

学院各门课程评价均分详见附件。

## 第五章 按其他维度分析

### 5.1 按课程人数分析

表5-1 不同课程人数区间课程得分

课程人数区间	课程得分	通识课	专业(方向)课	专业基础课	专业选修课
30人及以下	88.88	/	/	/	88.88
30-60 含	92.24	92.92	<u>91.98</u>	<u>92.15</u>	92.39
60-90 含	91.60	91.61	<u>91.24</u>	91.76	<u>91.52</u>
90人以上	91.95	<u>91.90</u>	93.96	92.11	<u>91.68</u>

表 5-2 不同课程人数区间课程门次

课程人数区间	课程门次	通识课	专业(方向)课	专业基础课	专业选修课
30人及以下	1	0	0	0	1
30-60 含	193	26	67	76	24
60-90 含	213	81	35	67	30
90人以上	111	85	3	20	3

从上表结果来看,不同人数区间(30人及以下除外)之间的得分变化没有特别趋势。这可能是由于线上教学的形式使得课程学生规模对课程评价的影响变小。

## 5.2 按教师年龄段分析

表5-3 不同教师年龄段课程得分情况

年龄段	涉及教师人数	涉及课程门次	课程平均分 (19-20春季学期)	课程平均分 (18-19春季学期)
30岁及以下	84	211	92.13	89.85
40-31岁	96	233	91.98	89.83
50-41岁	13	24	90.36	87.75
60-51岁	18	30	90.82	89.30
61岁及以上	16	20	90.63	88.38

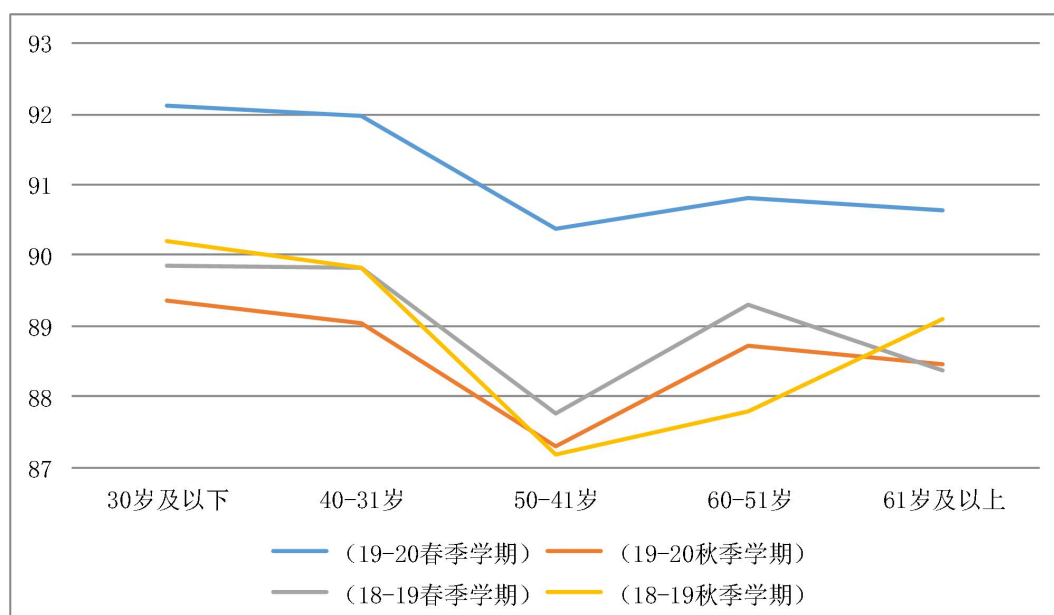


图 5-1 四学期各年龄段课程评分对比

不同年龄段教师的课程评分趋势与以往基本保持一致，40岁以下的青年教师受到学生的欢迎和肯定，41-50岁的教师课程评分相对较低。各年龄区间的差异程度本学期略有改善。

### 5.3 按教师职称分析

表5-4 不同教师职称课程评分

职称	涉及教师人数	涉及课程门次	课程平均分
未评级	/	/	/
初级	86	219	91.99
中级	95	226	91.89
副高	32	51	91.33
正高	14	22	91.11

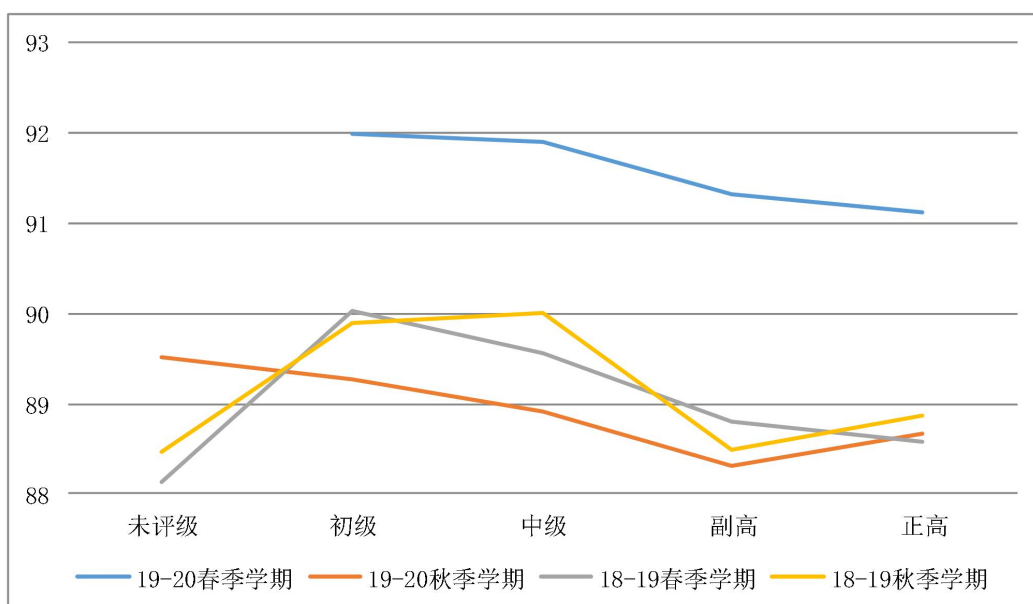


图 5-2 四学期各职称教师课程评分对比

本学期无未评级教师，初级、中级职称的教师依旧是学校教师的主要组成。从近四个学期分数趋势对比来看，本学期各级职称教师课程评分上升均较明显。

## 第六章 学生建议解读

### 6.1 对教师评价的关键词

对教师“优秀之处”的评价关键词包括：认真负责、热心耐心、声音好听、幽默风趣、清晰生动、重点突出、内容丰富、知识渊博、答疑指导、有激情等。

对教师“不足之处”的评价关键词包括：照本宣科、上课枯燥、课程太难、讲课能力差、缺乏尊重、脱离教材、讲课太快、拖堂、太过严肃、废话太多、作业太多/不合理、缺少例题讲解等。

### 6.2 学生建议的变化与趋势

由于疫情而首次开展的全面的线上教学，对于教师和学生来说都是从未有过的经历。教师们也试着“解锁”各种线上教学新技能，学生们面对这样的新情况，也给予了更多的理解和支持，充分肯定了线上教学期间教师们的辛苦和不易。

让我们来“康康”学生们对于本学期教学 pick 了哪些问题：

#### 6.2.1 万事开头难，然后中间难、结尾难，一直学一直难

本学期教师利用各种线上教学平台，展开了一系列“神仙操作”，课前预习、线上抢答、点名回答、限时答题、在线作业……因此，对于课堂上的互动交流少的反馈较以往学期明显减少，但这种“你问我答”的交流形式仍然略显单一。基于学生答题或作业情况，很多教师未能及时地针对性进行辅导答疑，让学生觉得教与学产生了一定的脱节。

同时，由于课前自主学习的资源质量良莠不齐，导致很多预习未能达到预期的效果，且学生们普遍反馈教学中仍然缺少案例的辅助，即便有了案例，也认为对案例的分析不够深入；加之教师课程讲授的节奏快、语速快，学生们很难跟上教师的进度，更谈不上很好的消化理解授课内容。

#### 6.2.2 糟糕，是心动的感觉

虽然线上教学少了见面的机会，但学生们有机会清晰的聆听到教师的声音，学生的反馈中不少是被教师优美的声音给“俘获”了。“老师教的很好，声音很甜，又温柔，有气质。”“老师的声音很有穿透力，音色很好听。”“喜欢老师声音。”

类似的评价较以往学期增加了很多，仿佛进入了“教师夸夸群”，看到了学生们“路转粉”的样子。当然，普通话不够标准、讲话如白开水般平淡的教师们也面临着更“残酷”的比较，“老师讲课没有抑扬顿挫，声音都在一个调调上，容易催眠。”

### 6.2.3 OMG, 作业收割机已上线

以往学期的学生反馈中,对于作业量多和少的反馈基本是各占一半,但本学期虽然仍有学生反映一些课程的作业可以适当增加,但反映作业量偏大的比重增加了很多,且这种反馈发生在所有学院中。从课程类别上,专业课程的作业量相对较多,而通识课程的作业学生认为可以增加。

学生对于作业,一方面是反馈量多,一方面是觉得预留的完成作业的时间不足,但更重要的是学生认为一些重复性的作业、无法与学习重难点关联的作业不应存在,即对作业的质量也提出了要求。

当然,学生对课后作业态度已经通过课程评分明确的展现了,大部分学生是认为对课程的学习产生了正面的作用,但建议教师在课堂和课后的学习安排上,更加精心设计、合理安排。

### 6.2.4 在课堂教学这块拿捏得死死的

面对疫情下的全面的线上教学,如何才算是上好课,通过学生评价较好的课程反馈,可以窥探一二:

“英语老师每次上课都会带我们学习四级知识和讲解解题技巧,而且在QQ程序会让我们做题目,还有英语日志,不可否认,做笔记是一个很好的习惯。上课的时候老师也会发布题目,比如阅读,翻译等等。喜欢老师,无可挑剔!”

“操作系统这门课,我最大的印象是这门课很抽象、很难,很多东西你看不见摸不着,完全靠自己体悟,但这学期的上课模式非常的好,一来可以通过网课来了解必须的知识点,二来可以通过直播答疑来解决学习过程中的问题,二者相得益彰;在操作系统的学习过程中我遇到了很多的问题,比如在哲学家就餐问题、橘子苹果问题等几个典型的问题上,我都有很大的困惑,好在老师做出了非常详细的解答,感谢老师,老师上课很认真,从备课上就能看出老师做了充分的准备,并且老师对我们的疑问从来都是非常耐心和详细的解答。”

“首先给这学期的上课模式点个赞,自己看FiF视频,老师答疑,刚开始时我是挺排斥的,上课几乎成了做题课。后来觉得挺好,能把自己从网课上学到的知识运用到题目上去,快速选出答案,慢慢的喜欢上了。老师声音很好听,也很和蔼,完全没有任何隔阂,毛概这门课理论很多,老师通过很多浅显易懂的方式让我们明白了这些思想的精髓,上课真的很成功,很庆幸遇到这样一位老师。”

“授课比较生动,学生易于掌握知识点。老师负责认真,每次作业批改都点评,上课会讲解课后习题,便于复习巩固知识点。”

“线上教学不能实践演示,老师找的课外视频非常好,上课时老师说的知识非常广,结合了自己的经验,非常好。”

“老师上课是重点答疑,平时课本上的内容,我们自主学习,我认为非常科学,因为这有效的培养了我们的自学能力。概率论这门课的重要知识点,老师在直播时的表述方式也很科学,先是讲知识点,后是讲例题,最后我们自己做题,检验学习

成果，然后老师针对我们的做题效果查缺补漏。老师讲的非常好，概率论这门课本身有一定的难度，但老师却以一种有趣且直白的方式展示出来，非常好。”

## 第七章 总结

课程评价的目的不仅仅是对教师的课堂教学进行评价，相反，它更是激励教师有目的性、有针对性地不断学习、改进、提高的过程。简要地说，开展课程评价能有效地促进教学改革、加强教师间的学习交流、促进教师的专业发展以及辅助学校对教学质量进行评价和鉴定。

我校持续开展每学期的教学质量评价，对课程质量已进行了四个学期的统计分析。通过持续的分析、改进和跟踪，教学质量总体向好发展。但仍然存在一些问题：

### 7.1 评价指标需要围绕课程目标而建设

通过一定时间的分析，我们可以明确，教师的教学态度、仪容仪表等会对学生对教师的教学评价带来影响，这已经是不再需要证明的共识。但它们与课程目标、教师“教”的效果、学生“学”的情况没有太大关系，可以通过是非选择的方式予以评价和结果运用，而不纳入评价分数统计。

我们需要思考或借鉴诸如美国高等学校采用的课程评价体系，对课程分类采用更丰富的量表去评价，更倾向于学生对自己学习课程的态度和努力程度的评价，其体系至少包含了总体评价、对课程本身的评价、对教的评价、对学的评价四个方面。

### 7.2 改进措施及改进效果有限

目前来看，对于课程教学中已经分析出的问题，可采取的改进措施仍局限于要求学院加强跟踪、开展教师培训、组织更多的学习交流等，这几种方式的效果有限，且短期效果并不明显。而对于教师来说，其所需要的科学系统的诊断分析及提升计划目前还未满足。随着学校教师教学能力发展中心的建立，将从校级层面不断统筹完善教师课程建设和课堂教学能力方面的培训体系，通过教学竞赛、教师工作坊、教师座谈会等多种方式支撑教师不断更新教学理念、改进教学方法、提升教学效果。

**附件：各教学单位参评课程排行榜**

## 附件 各教学单位参评课程排行榜

开课单位	年级	评测课程	课程代码	课程评分
大数据与人工智能学院	2018	服务端技术原理与应用 (Java)	CSE2022	94.77
		数据库原理与应用	CSE2016	93.59
		专业英语	CSE2020	93.42
		机器学习基础	CSE3003	92.79
		计算机系统导论	CSE2021	92.50
		数学建模	MTH2012	91.45
	2019	计算思维 II (C++)	CSE2705	93.55
		数据结构与算法 (C++)	CSE2707	93.14
计算思维 II (Java)		CSE2501	92.68	
数据结构与算法 (Java)		CSE2503	90.23	
电气与电子工程学院	2017	通信专业英语	INF3222	93.57
		FPGA 原理及应用 I	INF4202	93.38
		DSP 原理及应用 I	INF3506	93.31
		集散控制系统 (DCS)	INF4304	93.29
		软件工程与应用	INF4204	93.29
		虚拟仪器技术	INF4437	92.84
		计算机控制技术	INF3301	92.77
		电力系统自动化	INF4414	92.63
		近距离无线通信技术	INF3205	92.48
		数据分析与应用	INF3211	92.44
		射频识别技术原理及应用	INF3505	92.43
		通信新技术	INF4203	92.39
		FPGA 技术 II	INF3507	92.33
		物联网技术与应用	INF3206	92.33
		电气专业英语	INF3414	92.32
		无线网络原理及应用	INF3504	92.20
		现代控制理论	INF4303	92.16
		电力拖动控制系统	INF3302	91.76
		通信用仿真测试软件	INF3210	91.55
		控制系统 CAD	INF4302	91.37
电子信息工程专业英语	INF3518	91.28		
电力系统继电保护	INF3406	91.05		

安徽信息工程学院 2019-2020 学年春季学期课程质量分析报告

		嵌入式系统及应用	INF3003	90.85
	2018	电子技术	INF2013	94.12
		电工与电子技术	INF2016	93.29
		电机学	INF3410	93.19
		自动控制原理 II	INF2304	92.92
		信号与系统	INF3002	92.80
		电机与电力拖动	INF2302	92.44
		单片机原理及接口技术	INF2010	92.37
		工程电磁场	INF2401	92.10
		高频电子线路	INF2503	91.96
		通信电子线路	INF3215	91.79
		电力电子技术	INF2020	91.12
		2019	电工技术	INF2012
	电路分析		INF2001	89.17
管理工程学 院	2017	物流工程	MGT3407	94.06
		汽车营销	MGT3508	93.48
		物流管理	MGT3506	93.00
		采购管理	MGT4206	92.39
		成本控制	MGT4306	92.35
		投资学	MGT3306	92.33
		物流管理 I	MGT4304	92.28
		品牌管理	MGT3507	91.82
		企业管理决策	MGT3304	91.24
		绩效管理	MGT3305	91.17
		商务谈判	ENG3016	90.85
		广告学	MGT4508	90.77
		国际货运与保险	MGT4209	89.50
		国际结算	MGT3206	89.38
		运筹学	MGT2402	88.97
		管理信息系统	MGT2005	88.18
		先进制造技术	MGT3408	86.10
		海关实务	MGT3207	79.91
	2018	生产运作管理	MGT2404	95.28
		人力资源管理	MGT3303	94.93

安徽信息工程学院 2019-2020 学年春季学期课程质量分析报告

		市场调查与预测	MGT3504	94.30
		经济法	MGT2019	94.21
		财务管理	MGT2006	93.22
		金融市场学	MGT3602	93.07
		商务礼仪	MGT4204	92.51
		国际贸易理论	MGT3202	92.50
		财政与金融	MGT2010	92.32
		管理统计	MGT2405	91.50
		统计学原理	MGT2018	91.35
		人力资源管理 I	MGT4502	90.70
		网络营销	MGT3501	90.39
		市场调查与预测	MGT3514	89.30
		基础工业工程	MGT3401	83.77
	2019	新媒体营销策划	ZMGT4518	95.43
		财务管理	ZMGT2006	95.22
		市场调查与预测	ZMGT3514	94.29
		市场营销学	ZMGT2008	93.78
		人力资源管理	ZMGT3303	92.97
		商务谈判与推销	ZMGT3512	92.78
		经济法	MGT2019	92.47
		市场营销学	MGT2008	92.44
		企业项目管理	ZMGT4102	92.11
		消费者行为学	ZMGT3503	91.98
		创业财务	ZMGT2026	91.95
		市场调查与预测	ZMGT3525	91.56
战略管理	ZMGT3302	91.53		
微观经济学	MGT2003	91.17		
会计学原理	MGT2017	90.32		
应用统计学	ZMGT2023	89.67		
机械工程学院	2017	焊接质量与检测	MEC4305	92.36
		机器人系统技术与仿真	MEC3424	92.21
		铸造合金与熔炼	MEC3312	92.00
		铸造质量检测及其控制	MEC4310	91.94
		新能源汽车	MEC3507	91.67

## 安徽信息工程学院 2019-2020 学年春季学期课程质量分析报告

		特种铸造	MEC3313	91.02	
		测控电路	MEC3413	90.85	
		汽车制造工艺学	MEC3509	90.84	
		汽车电子学	MEC4515	90.67	
		图像处理技术	MEC4407	90.56	
		汽车检测与故障诊断技术	MEC4511	89.74	
		冲压工艺与模具设计	MEC3006	89.73	
		注塑工艺与模具设计	MEC2303	89.23	
		机电设备 PLC 控制	MEC2406	88.86	
		机电传动控制	MEC2405	88.84	
		CAE 技术	MEC4509	87.29	
	2018	机械制造技术基础 II	MEC2098	94.53	
		汽车构造	MEC3501	93.94	
		材料力学 II	MEC2044	93.91	
		机器人学	MEC3423	93.22	
		金属材料及热处理	MEC3321	93.07	
		机械设计	MEC2007	92.92	
		互换性与技术测量	MEC2005	92.82	
		精密机械设计	MEC2410	92.66	
		塑性成型原理	MEC3303	92.62	
		机械制造学	MEC2208	92.55	
		单片机原理及应用	MEC3408	92.53	
	2019	液态成型原理	MEC3320	91.91	
		机械设计基础	MEC2008	91.21	
		液压与气压传动	MEC3005	89.97	
		工程化学	MEC2301	93.59	
	计算机与软件工程学院	2017	画法几何及先进成图技术 (2)	MEC2202	91.44
			理论力学 II	MEC2043	89.67
			理论力学	MEC2003	88.69
			软件工程 II	CSE4008	92.08
			算法设计	CSE4002	91.50
	手机游戏客户端开发设计	CSE3606	91.47		
	手机游戏开发设计	CSE3607	89.72		
虚拟现实与数字娱乐设计	CSE3608	89.41			

安徽信息工程学院 2019-2020 学年春季学期课程质量分析报告

	2018	C 语言程序设计基础	CSE2004	93.83
		数据库系统	CSE2009	93.49
		数据通信与交换技术	CSE3302	93.18
		WEB 前端开发技术 I	CSE2202	92.70
		编译原理	CSE3409	92.48
		工程应用写作	CSE1002	92.27
		操作系统原理	CSE2010	91.06
		JAVA 语言程序设计基础	CSE2024	90.60
		计算机组成原理	CSE2011	89.90
	2019	数据结构与算法	CSE2006	92.10
		办公自动化	ZCSE1001	92.05
		面向对象程序设计	CSE2005	91.55
		机器学习基础与 Python 项目实践	CSE2203	90.28
通识教育与 外国语学院	2017	高级英语 (2)	ENG3002	94.90
		旅游英语	ENG3017	93.75
		二外 (日) (2)	ENG3008	93.62
		学术论文写作	ENG4018	93.53
		影视英语	ENG4003	93.16
		心理学	ENG3021	93.12
		英语修辞与写作	ENG3022	92.71
		大学生就业指导	CQD1005	91.66
		英语语言学	ENG3006	91.47
		商务英语翻译 (2)	ENG3010	90.38
		商务礼仪	ENG4006	90.02
		外贸英文函电	ENG2024	84.52
		2018	综合英语 (4)	ENG2005
	高级英语视听说		ENG4009	94.50
	英国文学		ENG3024	94.08
	口译 (1)		ENG3011	94.02
	英语听力 (4)		ENG2013	93.10
	工程数学		MTH2006	93.02
	概率论与数理统计 I		MTH2003	92.91
	毛泽东思想和中国特色社会主义理论体系概论 (1)	IAP1004	92.80	
形势政策 (4)	IAP1009	92.31		

安徽信息工程学院 2019-2020 学年春季学期课程质量分析报告

		职业能力与素养	CQD1007	92.18		
		大学英语（4）	ENG1004	92.10		
		英语演讲	ENG4002	92.00		
		计算机辅助英语教学	ENG3026	91.88		
		英语精读（4）	ENG1012	91.71		
		复变函数与积分变换	MTH3001	91.71		
		英语报刊选读	ENG4007	90.91		
		商务英语函电	ENG3013	89.57		
		基础英语（4）	ENG1008	89.09		
	2019	综合英语（2）	ENG2003	95.13		
		线性代数 II	MTH2002	93.73		
		基础英语（2）	ENG1006	93.31		
		英语听力（2）	ENG2011	92.79		
		英语阅读（2）	ENG2015	92.63		
		职场应用写作	CQD1003	92.51		
		英语精读（2）	ENG1010	92.45		
		高等数学 II（2）	MTH1004	92.16		
		创新与创意能力	CQD1006	91.99		
		大学英语（2）	ENG1002	91.86		
		高等数学 I（2）	MTH1002	91.49		
		中国近现代史纲要	IAP1010	91.28		
		大学物理（1）	PHY1001	90.95		
		形势政策（2）	IAP1007	90.78		
		英语国家概况	ENG2021	90.35		
		离散数学	MTH2005	90.33		
		艺术设计学院	2017	旅游纪念品设计	AAD3216	96.40
				设计原则与规范	AAD3227	95.92
信息设计	AAD3412			95.50		
TVC 广告创作	AAD3316			94.62		
游戏用户体验分析	AAD3608			94.62		
跨屏设计	AAD3226			94.60		
用户需求分析	AAD3225			94.55		
公共空间景观设计	AAD3528			93.91		
休闲娱乐空间设计	AAD3512			93.37		

安徽信息工程学院 2019-2020 学年春季学期课程质量分析报告

		家具设计	AAD3218	93.33
		设计效果心理评价	AAD3229	93.20
		媒体设计与创意	AAD4604	93.00
		小商品设计	AAD3217	92.88
		栏目包装设计	AAD3318	92.86
		Rhino 建模	AAD3513	92.71
		环境设施设计	AAD3526	92.63
		室内物理环境设计	AAD3516	92.00
		景观生态学	AAD3525	91.67
		动态图形设计	AAD4405	91.58
		UX 案例剖析与选题实践	AAD3228	91.56
		影视广告设计	AAD3413	91.54
		多媒体应用	AAD4204	91.16
		室内家具设计	AAD3514	90.95
		展示设计	AAD3515	90.38
		展示设计	AAD3411	90.17
		建筑漫游创作	AAD3317	88.81
		产品开发设计	AAD3215	88.78
		家电设计	AAD3219	88.25
		景观建筑设计	AAD3527	87.79
	2018	装饰艺术	AAD4417	96.18
		景观设计 II	AAD3530	94.90
		设计交流与表达 II	AAD3553	94.75
		室内设计 II	AAD3518	94.09
		材质灯光设计	AAD3323	93.93
		书籍设计	AAD3418	93.88
		广告文案写作	AAD3425	93.59
		景观建筑设计	AAD3536	93.53
产品设计表现		AAD2218	93.42	
产品造型设计		AAD2220	93.41	
插画设计		AAD3424	93.41	
品牌形象设计		AAD3415	93.39	
景观施工图设计 I	AAD3538	93.17		
SketchUp 模型设计	AAD3325	92.93		

安徽信息工程学院 2019-2020 学年春季学期课程质量分析报告

		产品营销策划	AAD2221	92.88
		版式设计	AAD4511	92.84
		产品模型制作工艺	AAD2219	92.68
		Rhino 建模	AAD4506	92.22
		招贴设计	AAD3414	92.06
		建筑工程 CAD	AAD3322	92.00
		影视光线与照明技巧	AAD4301	91.72
		产品设计程序与方法	AAD2217	91.50
		室内陈设 I	AAD3554	90.86
		C4D 动画表现	AAD3335	90.35
		建筑手绘表现	AAD3303	90.16
		动画视觉创意设计	AAD3333	87.17
		高级特效合成设计	AAD3334	87.07
	2019	影视剧作	AAD2319	95.86
		平面广告创意设计	AAD2326	94.65
		广告摄影	AAD2320	94.45
		世界电影简史	AAD2318	94.10
		动画场景设计	AAD2312	93.92
		图案设计	AAD3429	93.45
		数据结构与算法	AAD2624	93.33
		图形创意与思维训练	AAD3442	93.21
		三维构成基础	AAD2015	92.98
		二维构成基础	AAD2020	92.93
		环境艺术制图 AutoCAD	AAD2511	92.53
		插画设计	AAD4203	92.44
		SketchUp 建筑设计 I	AAD2510	92.32
		设计思维与方法	AAD2021	92.18
		摄影	AAD4213	90.68
		设计思维	AAD3004	89.08